

Mulgi Vallavolikogu
Pärnu mnt 30
69403 Abja-Paluoja
mulgi@mulgivald.ee

Teie 24.09.2025 nr 1-8/2025-54

Meie 09.10.2025

Vastuväited eelnõule „Kohaliku omavalitsuse eriplaneeringu ja keskkonnamõju strateegilise hindamise koostamise lõpetamine“

Lugupeetud Mulgi Vallavolikogu

Täname võimaluse eest avaldada arvamust seoses eelnõuga, millega kavandatakse lõpetada Mulgi valla kohaliku omavalitsuse eriplaneering ja selle keskkonnamõju strateegiline hindamine. Oleme eelnõu ja selle põhjendused põhjalikult läbi töötanud ning esitame siinkohal kirjaliku vastuse koos põhjendatud vastuväidetega.

Meie seisukoht on, et planeeringumenetluse lõpetamine käesoleval hetkel ei ole põhjendatud ega kooskõlas PlanS ning KeÜS põhimõtetega, kuna menetlus on vajalik riiklike ja kohalike huvide kaalumiseks tasakaalustatult ning keskkonnamõtjude objektiivseks hindamiseks. Eelnõu põhjendused tuginevad eeldustele ja üldistele seisukohtadele, mitte aga asukohapõhistele uuringutele ja KSH tulemustele.

Palume volikogul arvestada meie vastuväiteid ning jätta eelnõu vastuvõtmata, et tagada menetluse lõpuleviimine ja õiguspärane otsustusprotsess.

Alljärgnevalt toome välja vastused nii eelnõus toodud selgitustele kui ka põhjendustele.

Arvamused ja vastused punktides 2.1 kuni 2.16 toodud selgitustele

2.1 Eelnõu selgitus: PlanS sätted – EP eesmärk on asukoha eelvalik, üldplaneering seda ei kajasta. KOV EP ei väljenda riiklikku huvi.

Vastus: Juhime tähelepanu, et tuuleparkide rajamise välistamine või nende rajamise oluline piiramine on vastuolus taastuvenergia arendamise riiklike eesmärkidega. Toome siinkohal välja, et taastuvenergia on oluline avalik huvi (RKHKo nr 3-17-2013, p 20, PlanS § 12 lg 3). EnKS § 32¹ lg 1 sätestab, et aastaks 2030 moodustab taastuvenergia vähemalt 65 protsenti riigisisest energia summaarsest lõpptarbimisest. Elektrienergia summaarsest lõpptarbimisest moodustab taastuvenergia vähemalt 100 protsenti. Lisaks seab ENMAK 2035 uus versioon eesmärgi saavutada 80% „puhta energia“ osakaal aastaks 2035, mis hõlmab taastuvenergiat. Aantud eesmärgid on

siduvad ja sellest peavad oma töös lähtuma ka omavalitsused. Kohalikul omavalitsusel on kohustus avaliku huvi hinnata. KOV on EP ja KSH algatusotuses (27.09.2022, nr 79) selgelt välja toonud, et kuna KOV ÜP mahus tuuleparkide sobivate asukoha analüüse ei käsitleta, siis PlanS § 95 lg 1 kohaselt koostatakse KOV EP ja viiakse läbi KSH.

Muuhulgas märgite nimetatud Mulgi Vallavolikogu otsuses, et:

- KSH eesmärk on selgitada kavandatava tegevuse ja selle reaalsete alternatiivsete võimalustega kaasneva olulise keskkonnamõju olemasolu ja ulatus. Keskkonnamõju hindamisel tuvastatakse kavandatava tegevuse otsene ja kaudne oluline keskkonnamõju looduskeskkonnale (sh maastik ja looduslik mitmekesisus) ja kaitstavatele loodusobjektidele, elanikkonnale, inimese tervisele, heaolule ning varale ja majandustegevusele, kultuuripärandile ning nende omavahelistele seostele kirjeldades ja hinnates neid. Selgitatakse välja kavandatud tegevuste positiivsed ja negatiivsed küljed, keskkonna taluvuspiir ning leitakse võimalused ja meetmed ebasoodsate mõjude vältimiseks ja/või leevendamiseks.
- Lisaks toote välja, et tuulepargi asukoha planeerimisel tuleb arvestada nii avalike huvide kui ka riigi ülesannete ja kohustustega kasvuhoonegaaside heitekoguste vähendamisel ning kliimamuutuste mõjude leevendamisel, samuti tuuleenergia tootmise tehnoloogia kiire arenguga. Eriplaneeringus tuleb arvestada planeeringu elluviimisega kaasnevaid olulisi sotsiaalseid, majanduslikke, kultuurilisi ning keskkonna ruumilisi ning muid olulisi mõjusid.

On ilmne, et ettevalmistatud uus eelnõu on otseses vastuolus ORME, sh tuuleparkide planeeringute menetlemise läbiviimise KOV varasema nägemuse ja võimaldamisega (sh PlanS-ga ja hea haldusmenetluse praktikaga), välistades antud juhul tuuleparkide rajamisvõimalused vallas.

Arvestada tuleb mh, et KOV EP kui planeeringuliik on ettenähtud kaduma ja arvestades, et KOV ei pidanud vajalikuks ka ÜP mahus potentsiaalseid tuuleparkide alasid analüüsida, tähendaks ettevalmistatud KOV eelnõu heakskiitmine otsest tuuleparkide arendamise takistamist.

Ettevalmistatud uue KOV eelnõuga soovitakse loobuda põhjalikest uuringutest, analüüsides, mõjude hindamistest ja kaalutlustest, et leida vastused küsimusele, mille volikogu oma 27.09.2022, nr 79 otsusega eesmärgiks seadis. Ometigi on eelnõust näha, et kõik need küsimused vajavad KOV jaoks jätkuvalt vastuseid.

Teha ennatlike oletuste pealt järeldusi enne EP ja KSH menetluse lõppu, ei ole kindlasti piisav ega korrektne. Selliste järeldusteni on jõutud ka kohtupraktikas.

2.2 Eelnõu selgitus: AÕKS piirab tuulikute kõrgust 250m-ni, tuulik on väidetavalt heiteallikas ja tekivad riskid keskkonnale.

Vastus: Müra ja keskkonnamõjusid tuleb hinnata KSH käigus, mille eesmärk ongi selgitada kavandatava tegevuse ja selle reaalsete alternatiivsetega kaasneva olulise keskkonnamõju olemasolu ja ulatus, mida KOV on ise detailselt ja korrektselt välja toonud KSH algatusotuses (27.09.2022, nr 79).

2.3 Eelnõu selgitus: Tuulikulabad sisaldavad BPA-d, tekib mikroplasti, müra ja infraheli mõju.

Vastus: Mõjud tuleb hinnata eksperthinnangutega eriala spetsialistide poolt KSH käigus, vt ka p2.1 vastust. KOV ei ole ekspert ega saa olla sellise hinnangu andja ilma eriala spetsialistide ja KSH hinnanguta.

BPA sisaldus plastides jt igapäevaselt inimtegevuses kasutatavates materjalides on reguleeritud üle Euroopaliselt toodetele kehtivate nõuetega. Käesoleval ajal on BPA kasutamine lubatav (v.a toiduplastis) ja seda kasutatakse väga paljudes toodetes.

Muuhulgas viitame, et lisaks muudele teadusuuringutele ei leitud ka Tartu Ülikooli värskes analüüsis seost tuulikute infraheli ja tervisemõjude vahel.

2.4 Eelnõu selgitus: Arendajad (OÜ Utilitas Wind ja Vestman Solar) on selgitanud, miks eriplaneeringu jätkamine oleks Eesti riigile ja KOVile kasulik ja vajalik ning toovad esile oma seisukohad tuuleparkide arendamise vajalikkuse ja mõjude kohta.

Vastus: TMV Green OÜ arendajana on oma seisukohad vallale esitanud 12.04.2024 e-kirjaga. Eelnõus TMV Green OÜ seisukohti ei kajastata, palume meie seisukohtadega arvestada.

Arendajate selgitused näitavad, et arendajad on valmis panustama Eesti riigi ja KOVi probleemide lahendamisse ja arengusse (sh viima läbi vajalikud uuringud). Kui vallavalitsus jättis need seisukohad pelgalt „teadmiseks“, siis tähendab see, et neid probleeme peetakse ennatlikult ja alusetult tühisteks. Planeeringu katkestamine olukorras, kus arendajad on valmis koostööks ja investeerimiseks, kahjustab nii riigi kui ka KOVi huve ning arendajate ja tuulikuparkidesse kaasatud kinnistuomanike huve ja õiguspärast ootust ning võib kaasa tuua õigusvaidlusi.

2.5 Eelnõu selgitus: Tuuleparkide arendamine ei suurenda otseselt energiasõltumatust, ei taga varustuskindlust ega mõjuta soodsalt elektrihipinda. Toetusmehhanismid ei loo lisandväärtust.

Vastus: Varustuskindlus: Tuuleenergia on osa mitmekesisest tootmisportfelligist, mis vähendab sõltuvust imporditavatest ja kaevandatavast fossiilkütustest. See suurendab varustuskindlust koos teiste allikatega (päike, biomassi koostootmine, salvestus, regionaalsed ühendused).

Energiasõltumatus: Iga täiendav kodumaine tootmisvõimsus vähendab impordivajadust ja keskkonda oluliselt saastavast põlevkivienergeetikast. Eesti tarbib rohkem kui toodab (sh oleks võimeline tootma põlevkivist), mistõttu kohalike võimsuste lisamine vähendab sõltuvust naaberriikide tootmisest.

Hinnamõju: Uute taastuvvõimsuste lisandumine suurendab pakkumist ja surub börsihinda alla, eriti tipptootmise tundidel. Kuigi börsihind ei ole kogu hinna määrav tegur, mõjutab see otseselt kõigi tarbijate kulusid.

Toetusmehhanismid: Kompensatsioonimehhanismid (kohalik toetus vallaeelarvele ja elanikele) on rahaline kasu kogukonnale. Lisaks laekuvad maksud ja tasud kohalikku eelarvesse. Need on selged lisandväärtused, mis suurendavad piirkonna tulubaasi.

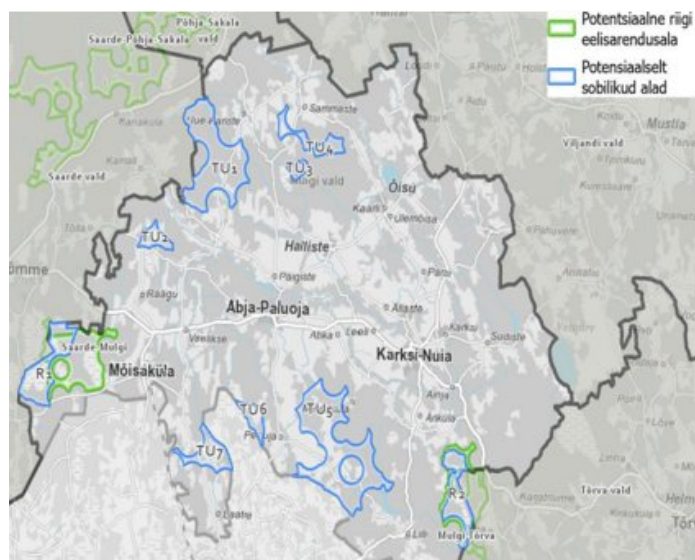
EL ja riiklik poliitika: Euroopa Liidu ja Eesti strateegiad näevad tuuleenergiat ette kui vältimatut osa energiajulgeoleku ja kliimaeesmärkide saavutamisel. Väide, et see ei loo kasu, on meelevaldne, alusetu ja vastuolus riiklikult kinnitatud energiastrateegiaga.

2.6 Eelnõu selgitus: Algamisel ei olnud vallavolikogule teada tuulepargi täpsed parameetrid (tuulikute kõrgus, võimsus, arv). Taotlustes oli kirjas vaid soov leida sobiv asukoht. Seega ei olnud vallavolikogu teadlik planeeritava rajatise mastaabist.

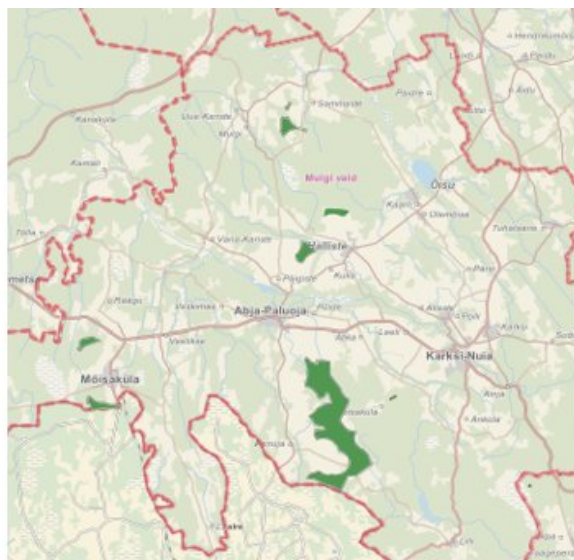
Vastus: Planeerimisseaduse loogika: PlanS § 95 järgi on KOV eriplaneeringu eesmärk just nimelt sobivaima asukoha ja mastaabi väljaselgitamine. Algamisel ei saagi olla teada kõiki tehnilisi parameetreid – nende täpsustamine on EP ja KSH menetluse sisuline ülesanne arvestades võimalusi. Algamise staadiumis on piisav, kui on teada, et tegemist on olulise ruumilise mõjuga objektiga. Täiendavad tehnilised näitajad (kõrgus, võimsus, arv) selgitatakse välja menetluses, kaasates mh eksperdid ja avalikkus.

Lisaks on vastuoluline ja meelevaldne täna väita, et mastaabid on KOV EP läbiviimiseks kuidagi üllatus ja takistus – KOV EP algatati KOV otsusel kogu valla territooriumile ja potentsiaalselt sobivaid alasid on KOV soovil täna rohkem (Joonis 1), kui Artes Terrae poolt läbi viidud põhjalik eeluuring sobivaimateks (nn rohelisteks) aladeks välja pakkus, kuid millest KOV ei lähtunud (Joonis 2).

Joonis 1



Joonis 2



Kui KOV mureseb rajatiste mastaabi pärast, siis tuleks lähtuda Joonisel 2 kajastatud rohelistest aladest, mis on alad, millel puuduvad teadaolevalt linnustiku, taimestiku, nahkhiirte ja rohevõrgustiku toimimise vaatest kitsendused, mis tuulepargi rajamist piiraksid. Samuti on alad nõutud ja piisaval kaugusel eluhoonetest.

2.7 Eelnõu selgitus: Planeeringu menetluse käigus seati vallavalitsuse 27.02.2024 istungi protokolliga kitsendused (nt mitte üle 70 MW, tuulikuvaba tsoon ≥ 5 km asulatest, pargivahe ≥ 5 km, kõrgus ≤ 250 m, väärtuslike maastike välistamine). Need kanti EP lähteseisukohtadesse ja KSH programmi.

Vastus: Asukoha eelvaliku eesmärk on leida rajatistele sobivaim asukoht, kaaludes seejuures võimalikke erinevaid asukohti. Nii varajases planeeringuetapis jäikade ja rangete eeltingimuste sissetoomine ilma sisulise analüüsi tulemuseta ei ole põhjendatud ning korrektne ning ei võimalda leida kogukonna jaoks parimat võimalikku asukohta.

2.8 Eelnõu selgitus: OÜ Utilitas Wind, Evecon OÜ ja Vestman Solar OÜ on oma 22.03.2024 märgukirjas Mulgi Vallavalitsusele ja Vallavolikogule märkinud, et tuuleparkide asukohtadele ja tehnilistele parameetritele piirangute seadmine antud KOV EP menetluse etapis on nende hinnangul ennatlik ning ei vasta menetluse ega strateegilise keskkonnamõju hindamise (KSH) loogikale. Ettevõtted leiavad, et lõplikud piirangud peaksid tulenema KSH protsessi käigus tehtavatest analüüsides.

Vastus: Juhime tähelepanu, et KOV EP menetluse käigus tuleb tugineda põhjendatud eksperthinnangutele ning kitsenduste ja raamtingimuste lõplik kujundamine peab põhinema KSH protsessi käigus saadud analüütilisel teabel.

2.9 Eelnõu selgitus: Huvitatud isikud leiavad, et 70 MW-lise tuuleparkide koguvõimsuse piiramine ei ole põhjendatud ning vallas oleks võimalik leida sobivaid asukohti suurema mahuga projektidele.

70 MW-lise koguvõimsuse piiramine ei olegi põhjendatud ja oleme sellele varasemalt viitanud. Lõpliku tuuleparkide mahtude ja asukohtade määramine peab põhinema KSH protsessi tulemuste ning põhjendatud eksperthinnangute analüüsil, sealhulgas olemasolevate asukohapiirangute arvesse võtmisel. See lähenemine võimaldab planeerimisel kombineerida paindlikkust arendajate soovidega ja kohalike huvide kaitset, säilitades samal ajal protsessi õiguspärasuse ja prognoositavuse.

2.10 Eelnõu selgitus: Mulgi vallal on KOKS-i kohaselt õigus iseseisvalt juhtida kohalikku elu ja seada oma territooriumil olulise ruumilise mõjuga ehitiste planeerimise tingimusi. Riigikohus on kinnitanud, et arendaja ei saa dikteerida planeeringulahendust.

Vastus: Mulgi vallal on KOKS-i kohaselt õigus korraldada kohalikku elu ja seada olulise ruumilise mõjuga ehitiste planeerimise tingimusi. Tingimused tuleb seada õiges planeeringu ajaetapis kooskõlas mh PlanS-ga. Samal ajal tuleb arvestada ka kõigi muude asjakohaste õigusaktidega ja kõigi kohalike elanike huvidega, sealhulgas tuuleparkides oma kinnistutega osalejate kohalike elanike huvidega. Mulgi vallas ei ole arendajad dikteerinud planeeringulahendust, vaid viitanud õigusaktide järgimise vajadusele. Ainult õiguspärane EP menetlusprotsess tagab kõigi osapoolte õiguspärase huvide kaalumise ning riigi huvide ja keskkonnakaitse nõuete järgimise.

2.11 Eelnõu selgitus: Mulgi vald leiab, et Tallinna Ringkonnakohtu ja Halduskohtu otsused on alahinnanud uurimispõhimõtte tähtsust ning sisaldavad spekulatiivseid järeldusi tuuleenergia

arendamise ja taastuenergia rolli kohta. Nad rõhutavad, et elektrienergia tootmine on riiklik küsimus ja lähtub majanduse seaduspäradest, mitte poliitilistest kaalutlustest.

Vastus: Vallal on õigus esitada oma hinnang ja tõlgendus kohtuotsustele, kuid tuleb rõhutada, et isegi kui vald peab energeetikat „majanduse seaduspärade alusel toimivaks tegevuseks, mitte poliitideoloogiliseks küsimuseks“, peab energia tootmiseks olema sobiv füüsiline geograafiline asukoht. Elektrienergia tootmine ei toimu virtuaalselt, vaid nõuab füüsilist ruumi ning kohalike tingimuste arvestamist. Just selleks on algatatud EP menetlus, mille selgitustöö tuleks viia lõpuni. Lisaks viitame, et Riigikohus on juba 15.04.2021 kohtuotsuses haldusasjas nr 3-18-2022 tõdenud, et huvi taastuenergia kasutuselevõtu vastu on oluliseks avalikuks huviks.

2.12 Eelnõu selgitus: Kohalik omavalitsus väidab, et taastuenergia eelisarendamine on poliitiline ja ideoloogiline otsus, millel puudub majanduslik ja keskkonnakaitsealine põhjendus. Vallavalitsus toob oma eelnõus välja, et KOV EP lõpetamine enne kõigi asukohapõhiste asjaolude väljaselgitamist võib sisaldada poliitilist elementi.

Vastus: Kuigi see küsimus väljub EP mahust ja KOV otsustusulatusest, juhime tähelepanu, et ilma piisava analüüsita ei ole võimalik hinnata taastuenergia poliitilist või ideoloogilist tausta, kuid on üldteada, et tänane fossiilkütustel põhinev energeetika ei ole pikemas plaanis jätkusuutlik, sest erinevalt taastuenergeetikast, on põlevkivienergeetika näol tegemist piiratud ressursiga. EP menetlus tagab kõigi asukohapõhiste, planeeringu- ja keskkonnaalaste asjaolude ammendava väljaselgitamise, võimaldades otsuseid langetada põhjendatult ning tasakaalustatult kohalike huvide ja riikliku energiavajaduse vahel.

2.13 Eelnõu selgitus: Vallavalitsus leiab, et üldteada keskkonnamõjusid saab osaliselt ekstrapoleerida ning EP menetlus ei pea kõiki mõjusid igas asukohas eraldi hindama. Samuti võib vallal olla pädevus suunata arendaja riigi eriplaneeringu juurde.

Vastus: Rõhutame, et kuigi üldteada keskkonnamõjusid saab teatud ulatuses ekstrapoleerida, on konkreetse asukoha sobivuse hindamine ja kohalike huvide arvestamine EP menetluse kaudu vältimatult vajalik. See tagab, et otsused tehakse põhjendatult, arvestades nii keskkonnakaitset kui ka piirkonna spetsiifilisi tingimusi, ja välistab meelevaldse otsustamise.

2.14 Eelnõu selgitus: Huvitatud isikud toovad välja, et neil on planeeringualal mitu kinnisasja või õigust nende kasutamiseks, sealhulgas alad, mis on eelhinnangute kohaselt tuulepargi ja vajaliku taristu rajamiseks sobivad.

Vastus: Enamus huvitatud isikutel on kohalike elanike ja maaomanikega kokkulepitud hoonestusõigused ja eelkokkulepped mitmele planeeringualal olevale kinnisasjale, sealhulgas aladele, mis eelhinnangute kohaselt on sobivad tuulepargi ja vajaliku taristu rajamiseks. Arendajad esindavad kohalike elanike ja kinnistuomanike huve, mida tuleb KOVil EP menetluses õiglaselt ja põhjendatult kaaluda.

2.15 Eelnõu selgitus: Tallinna Halduskohus (asi 3-21-810, p 26) on leidnud, et arendaja või temaga seotud ühingute kinnistute ostmine ei anna arendajale mingeid eeliseid eriplaneeringu menetluses. Kinnistute soetamine on arendaja strateegiline valik ja risk, mis ei saa olla planeeringulahenduse

kasuks argument. Eriplaneeringu esimeses etapis (asukoha eelvalik) lähtutakse põhimõtteliselt üldplaneeringu loogikast ning seal ei ole asjakohane, kes tulevikus ehitist püstitab.

Vastus: Oleme nõus, et kinnistute ost ei anna arendajale automaatset eelist planeeringulahenduse kasuks, kuid see on oluline õiguspärase ootuse ja investeerimiskindluse näitaja – arendajad on koostanud eelanalüüsid, võtnud majandusliku riski ja sidunud end pikaajalise huviga piirkonna vastu. Planeeringumenetluses ei pea kinnistute soetamine olema „argumendiks lahenduse kasuks“, kuid see näitab, et tegemist ei ole hüpoteetilise huvi, vaid reaalse ja läbimõeldud arendusega. Seega ei saa kinnistute ostmist kõrvale jätta täielikult ebaolulisena – see kinnitab arendajate valmisolekut investeerida ning loob neile ootuse, et menetlus viiakse JUR korrektselt lõpuni ja huvide kaalumise toimub sisuliselt, mitte poliitilise otsuse alusel. Lisaks tuleb arvestada maaomanike huvidega, kes on arendajatega lepingud sõlminud ning kelle huviks on samuti, et nõuetekohase planeerimismenetluse tulemusel antakse hinnang, kas vastavale kinnistule on võimalik tuulik püstitada või mitte.

2.16 Eelnõu selgitus: KOV eriplaneeringu menetlus kestab aastaid (nt Lääne-Nigula EP alates 2019 ei ole kehtestatud), mis tekitab kavandatava tuulepargi lähiümbruse elanikes, maaomanikes ja ettevõtjates ebakindlust ning pärsib valla arengut. Lisaks on võimalik loodusuuringuid ja mõjuhindanguid teostada ka ilma planeeringumenetluseta.

Vastus: Menetluse pikkus ei ole põhjendus EP lõpetamiseks – see on loomulik suurprojektide puhul, kus kaalutakse kohalike ja riiklike huve. Mulgi vallal oli võimalus tuulealasad uurida ka ÜP mahus, kuid seda ei peetud vajalikuks. Ebakindlus lahendatakse kõige paremini sellega, et planeering viiakse KOV EP menetluses lõpuni ja selgitatakse välja, kas ning millises mahus arendus sobib. Loodusuuringute läbiviimine ilma EP-ta ei asenda KSH õiguslikku kaalu ega taga siduvaid tulemusi. Ainult EP ja KSH annavad õigusliku aluse otsustamiseks, tasakaalustades kohalike elanike huvid, keskkonnanõuded ja riiklikud eesmärgid.

Arvamused ja vastused punktides 3.1 kuni 3.26 toodud põhjendustele

3.1 Eelnõus toodud põhjendus: Üleriigiline planeering Eesti 2030+ rõhutab rohetaristu tähtsust ökosüsteemiteenuste, elurikkuse ja kliimamuutustega kohanemise tagamisel.

Vastus: Rohetaristu tähtsustamine ei tähenda automaatselt, et kõik tuuleenergeetika arendused on sellega vastuolus. Vastupidi – taastuvenergia tootmine on samuti osa kliimamuutuste leevendamise ja majanduse kestlikust arengust. EP ja KSH menetlus ongi mõeldud selleks, et leida tasakaal rohetaristu säilitamise ja riiklikult vajalike energiarajatiste rajamise vahel, mitte välistada neid enne hindamist. KOV enda soov ja seatud eesmärk oli seda uurida KSH mahus – vt vastust p 2.1.

3.2 Eelnõus toodud põhjendus: Eesti 2030+ planeering eelistab tuuleparkide rajamiseks endisi kaevandusalasid ja kasutusest välja langenud maid, et vähendada ruumikasutuse konflikte.

Vastus: Üleriigiline planeering annab küll eelistused, kuid ei välista muude sobivate alade kasutamist, kui need hinnatakse KSH käigus asjakohaseks. Kaevandusalasid ei leidu igas piirkonnas ning riiklik energiapoliitika eeldab mitmekesisust, et saavutada varustuskindlus ja

kliimaeesmärgid. Seetõttu on põhjendamatu järeldada, et Mulgi vallas tuleb EP katkestada üksnes seetõttu, et alad ei asu endistel kaevandusmaadel.

3.3 Eelnõus toodud põhjendus: Eesti 2030+ planeeringu järgi ei toeta Eesti olud suurte tuuleparkide rajamist väljaspool kaevandusalasid ja merd ning ka väiksemad pargid võivad põhjustada visuaalseid ja sotsiaalseid häiringuid.

Vastus: Planeering toob välja raskuskohad, kuid ei keela ega piira tuuleparkide rajamist muudele aladele – need tuleb hinnata juhtumipõhiselt KSH käigus. Visuaalseid ja sotsiaalseid mõjusid saab leevendada asukoha valiku, kauguspiirangute ja kompensatsioonimehhanismidega. Seega ei saa planeeringu üldistuste põhjal välistada Mulgi valla EP jätkamist enne konkreetseid hindamisi.

KOV enda soov ja seatud eesmärk oli seda uurida KSH mahus – vt vastust p 2.1

3.4 Eelnõus toodud põhjendus: KOV eriplaneering ei saa muuta üleriigilist planeeringut ning Mulgi EP on vastuolus Eesti 2030+ juhtmõtetega, kuna kavandatud alad ei asu endistel kaevandusaladel ega muudel kahjustatud aladel.

Vastus: Üleriigilise planeeringu eesmärk on anda üldised suunised, kuid see ei välista teiste sobivate alade kasutamist, kui need hinnatakse KSH käigus vastuvõetavaks. PlanS võimaldab KOV eriplaneeringuga kaaluda erinevaid ruumilisi lahendusi, sh neid, mida üldplaneeringus ei ole otseselt nimetatud. Mulgi EP ei muuda üleriigilist planeeringut, vaid täidab selle eesmärki tasakaalustada kohalikud ja riiklikud huvid läbi asukohapõhise hindamise. KOV enda soov ja seatud eesmärk oli mh seda uurida KSH mahus – vt vastust p 2.1

3.5 Eelnõus toodud põhjendus: Eesti 2050 planeeringu lähteseisukohtade järgi on taastuenergia potentsiaal juba ülepaisutatud ning juhitamatu tootmise suurenemine raskendab süsteemi tasakaalu. Lisaks tuuakse näiteks Hispaania elektrikatkestus, mis näitab juhuelekttri ebastabiilsust.

Vastus: Vaatamata sellele, et taastuenergia tekitab süsteemihalduses väljakutseid, on see lahendatav tuulikute labade tuulde keeramise, tootmisvõimsuste maha koormamise, tarbimise juhtimise, energiasalvestuse, juhitavate reservide ja piiriüleste ühenduste jne kaudu, mida Eesti ja EL strateegiad juba arvestavad. Seetõttu ei saa väita, et Mulgi valla EP oleks vastuolus riiklike eesmärkidega. Vastupidi, kohalike tuuleparkide arendamine aitab suurendada tootmisbaasi ja mitmekesisust, mis toetab varustuskindlust.

3.6 Eelnõus toodud põhjendus: ENMAK 2035 uus versioon loobus 100% taastuvelektri eesmärgist aastaks 2030 ning asendas selle sihiga saavutada 80% „puhta energia“ osakaal aastaks 2035, mis hõlmab ka tuumaenergiat.

Vastus: Eesmärgi muutumine ei vähenda tuuleenergia rolli – ka „puhas energia“ tähendab suurel määral taastuenergia panust. ENMAK 2035 jätkuvalt eeldab olulist tuulevõimsuse lisandumist, et katta nii tarbimise kasvu kui ka fossiilkütuste kasutuse vähenemist. Seega jääb Mulgi valla eriplaneering aktuaalseks ja vajalikuks riikliku energiapoliitika elluviimisel. Lisaks eeltoodule, ei ole Eestis viimase 20 aasta jooksul tuumaenergeetika osas olulisi arenguid peale avalike arutelude

toimunud st puudub igasugune kindlus, et see kunagi üldse teostub. Erinevalt tuumaenergeetikast, on tuuleparkide arendajatel ette näidata realselt valminud tuulepargid Eestis või lähiriikides.

Lisaks EnKS § 32¹ lg 1 sätestab, et aastaks 2030 moodustab taastuvenergia vähemalt 65 protsenti riigisisest energia summaarsest lõpptarbimisest. Elektrienergia summaarsest lõpptarbimisest moodustab taastuvenergia vähemalt 100 protsenti.

3.7 Eelnõus toodud põhjendus: Eesti toodab juba üle 40% elektrist taastuvatest allikatest, tarbimine on püsivalt madal, biogaasi osakaal kasvab ning maismaatuulealade planeeringutes on potentsiaalset võimsust kordades rohkem kui riiklik vajadus, mistõttu Mulgi tuulepargi planeeringut ei peeta vajalikuks.

Vastus: Üleplaneerimise väide ei tähenda, et kõik kavandatud alad realiseeruvad – praktikas jääb suur osa planeeringutest ellu viimata keskkonna- või tehniliste piirangute tõttu. Nii on see olnud ka Mulgi vallas seniste uuringute käigus. Regiooniline hajutatus ja täiendavad tuulepargid on olulised varustuskindluse ja süsteemi töökindluse tagamiseks, eriti kui nõudlus võib tulevikus suureneeda rohepöörde ja elektrifitseerimise tõttu. Samuti tuleb arvestada, et planeerimismenetluste tulemusel selguvad tegelikud potentsiaalsete tuuleparkide võimsused ning üksnes menetluses olevate võimsuste alusel järeldusi teha on ennatlik. Seega on Mulgi eriplaneering jätkuvalt põhjendatud, et tagada mitmekesine tootmisportfell ja kindlustada pikaajalised riiklikud eesmärgid.

3.8 Eelnõus toodud põhjendus: Mulgi tuulealad TU1 ja TU2 asuvad Saarde tuulepargist 2–4 km kaugusel ning seetõttu kardetakse olulist kumulatiivset koosmõju loodusväärtustele.

Vastus: Kumulatiivne mõju ei ole iseenesest välistav asjaolu, vaid seda tuleb hinnata asukohapõhiselt KSH käigus. Antud KOV põhjendust ei saa kuidagi põhjendatuks pidada nt tuuleala TU5 suhtes.

3.9 Eelnõus toodud põhjendus: Mulgi valla KOV EP tuulealad kattuvad mitmete maakondlike ja kohalike rohevõrgustiku tugialade ning väärtuslike põllumajandus- ja arheoloogiatundlike maadega.

Vastus: Rohevõrgustiku tugialade ja väärtuslike maade kattumine ei tähenda automaatset välistust, vaid nõuab mõju hindamist ja leevendusmeetmete kavandamist KSH käigus. Planeerimisseadus eeldab erinevate huvide kaalumist, mitte menetluse katkestamist enne hindamist. Seetõttu on põhjendatud viia EP lõpuni, et teha tasakaalustatud otsus, kuidas ja kas tuuleenergia arendus saab toimuda koos loodus- ja kultuuriväärtuste kaitsega.

KOV enda soov ja seatud eesmärk oli mh seda uurida KSH mahus – vt vastust p 2.1.

3.10 Eelnõus toodud põhjendus: Direktiiv 2018/2001 kohustab taastuvenergia arendamisel arvestama EL-i keskkonnanõudeid, kasutama eelistatult olemasolevaid tehis- ja degradeerunud pindu ning välistama tundlikud loodusalad.

Kokkuvõttev põhjendatud vastuväide (2–3 lauset): Isegi kui direktiiv soovib võimalusel eelistada olemasolevaid tehis- või degradeerunud alasid, on nende pindade maht Eestis piiratud ning paljud neist kattuvad samuti kaitsealade või ökoloogiliselt tundlike aladega, mis piirab nende alade

kasutusvõimalusi. Lisaks tegemist on soovitusel, mitte teiste alade kasutamise keeluga, mistõttu ei saa sellist tõlgendust pidada põhjenduseks EP lõpetamisel. EP edasine menetlemine on vajalik, et tagada tasakaalustatud ja realistlik taastuenergia arendusvõimalus kogu Eesti riigi territooriumil.

3.11 Eelnõus toodud põhjendus: Mulgi valla tuulealad on valdavalt metsamaal ja rohevõrgustiku tugialadel, mille tööstuslik kasutus ei olevat kooskõlas taastuenergia direktiivi (EL) 2018/2001 põhimõtetega.

Vastus: Direktiiv 2018/2001 ei keela taastuenergia rajatise metsamaale, vaid nõuab mõjude hindamist ja säästvat tasakaalu. KSH ülesanne ongi selgitada välja, milliseid alasid saab arenduseks kasutada ning milliseid tuleb rohevõrgustiku tõttu välistada või leevendada. Seetõttu saab otsustada alles pärast analüüsi, milline on metsaalade kasutamise sobivus, mitte enne EP lõpetamise kaudu. KOV enda soov ja seatud eesmärk oli mh seda uurida KSH mahus – vt vastust p 2.1.

3.12 Eelnõus toodud põhjendus: Euroopa Komisjon on võtnud menetlusse kaebuse Eesti vastu, kuna taastuenergia direktiivi artikleid 15b ja 15c ei ole 21. maiks 2025 nõuetekohaselt üle võetud, mis võib viia rikkumismenetluseni.

Kokkuvõttev põhjendatud vastuväide (2–3 lauset): Viidatud rikkumismenetluse oht ei ole argument eelnõu lõpetamiseks, vaid hoopis selge põhjus selle edasi menetlemiseks. Käesolev eelnõu aitab otseselt kaasa taastuenergia direktiivi sätete (sh artiklid 15b ja 15c) ülevõtmisele ja praktilisele rakendamisele, toetades seeläbi Eesti kohustuste täitmist Euroopa Liidu ees. Eelnõu peatamine suurendaks hoopis riski, et Eesti jääb vajalike meetmetega hiljaks ja satub ELi sanktsioonide alla.

3.13 Eelnõus toodud põhjendus: Kliimaministerium on algatanud seadusemuudatuse, et võimaldada taastuenergia rajatise kehtiva kaevandusloaga aladel, mis toetab Eesti 2030+ põhimõtet kasutada eelkõige kaevandus- ja kahjustatud alasid, mistõttu tuuleparkide kavandamine rohevõrgustiku tugialadele või metsamaale ei olevat enam põhjendatud.

Vastus: Kaevandusalade kasutuse lihtsustamine ei tähenda, et muud alad tuleks välistada – direktiivi põhimõte on mitmeotstarbeline maakasutus, mitte ühe kategooria eelistamine teiste arvelt. Eestis ei kata kaevandusalad asukoha, võrguühenduse või looduslike tingimuste tõttu kogu vajalikku tootmisbaasi. Seetõttu peab jätkuma ka teiste sobivate alade kaalumise EP ja KSH kaudu, tagamaks riiklike energiaeesmärkide saavutamist ja varustuskindlust.

KOV enda soov ja seatud eesmärk oli mh seda uurida KSH mahus – vt vastust p 2.1

3.14 Eelnõus toodud põhjendus: Taastuenergia kiirendamise määrus (EL) 2022/2577 on kaotanud kehtivuse ning ülekaalukas avalik huvi taastuenergia arendamisel kehtib vaid loamenetluste, mitte planeeringu või KSH menetluse suhtes.

Vastus: Kuigi kiirendamise määrus lõppes, on ülekaalukas avalik huvi taastuenergia arendamisel jätkuvalt kinnitatud nii taastuenergia direktiivis kui ka EnKS-is ning see põhimõte laieneb kogu arendustsüklile, sh planeerimisotsustele. Planeering on eelduseks loamenetlusele ning ilma EP ja KSH-ta ei jõuta ehitusloa faasi, mistõttu tuleb avalikku huvi arvestada ka ruumilise planeerimise etapis. Seega ei ole korrektne järeldada, et avaliku huvi kaalutus puudub EP menetluses.

3.15 Eelnõus toodud põhjendus: KeÜS, LKS ja EnKS sätestavad kohustuse vältida keskkonnakahju ja tagada kaitsealuste liikide soodne seisund, mistõttu Mulgi KOV EP ei olevat nende põhimõtetega kooskõlas ning puuduvat ka alus väita, et alternatiive pole.

Vastus: Need seadused ei välista tuuleparkide arendamist, vaid kohustavad riske hindama ning vajadusel leevendusmeetmeid rakendama. EP ja KSH menetluse eesmärk ongi välja selgitada, millised asukohad on keskkonna seisukohalt sobivad ja kuidas vältida või kompenseerida kahjusid. Alternatiivide kaalumise toimub planeerimisprotsessis, mitte enne selle lõpetamist, mistõttu EP katkestamine jätkaks seaduses nõutud hindamise ja huvide kaalumise tegemata.

KOV enda soov ja seatud eesmärk oli mh seda uurida KSH mahus – vt vastust p 2.1

3.16 Eelnõus toodud põhjendus: PlanS seab eesmärgiks tasakaalustatud arengu ja kohalike huvide arvestamise. Mulgi valla EP olevat nendega vastuolus, kuna kogukonna väärtused ja elanike vastuseis tuuleparkidele (kinnituseks pöördumised ja küsitlused) viitavat, et kohalikud huvid ei ole arvestatud.

Vastus: Planeerimisseadus eeldab kohalike huvide arvestamist, kuid mitte nende absoluutset ülimuslikkust riiklike eesmärkide ees – tegemist on tasakaalustatud kaalumisega. Elanike arvamus on oluline sisend, kuid need ei saa asendada KSH uuringuid ega riiklike energiapoliitika eesmärgi, mis käsitlevad taastuvenergia arendamist ülekaaluka avaliku huvina. EP ja KSH menetluse lõpuleviimine võimaldab esitada objektiivsed andmed, mille põhjal saab kaaluda kohalike vastuseisu koos riiklike ja keskkonnanäesmärkidega, mitte katkestada protsess enne analüüsi.

KOV enda soov ja seatud eesmärk oli mh seda uurida KSH mahus – vt vastust p 2.1

3.17 Eelnõus toodud põhjendus: Elanikel, kes on asunud elama looduslähedasse piirkonda, on õiguspärane ootus, et nende elukeskkonda ei muudeta tööstuspiirkonnaks. Tuulepargid võivad põhjustada elanikkonna vähenemist ning Riigikohus on kinnitanud, et müra, visuaalne mõju ja kinnisvara väärtuse langus riivavad elanike õigusi.

Vastus: Õiguspärane ootus ei ole absoluutne – planeerimisõigus eeldab alati huvide kaalumist, kus kohalike elanike õigused tuleb tasakaalustada riiklike huvidega, sh varustuskindluse ja kliimaeesmärkidega. Tuulepargid ei muuda piirkonda „tööstuspiirkonnaks“, vaid toovad kaasa ajutisi ja leevendatavaid häiringuid, mida hinnatakse KSH käigus. Riigikohtu praktika kinnitab, et mõju tuleb arvestada ja leevendada, mitte välistada arendust enne hindamist – seega saab tasakaalu otsustada ainult EP ja KSH menetluse lõpuleviimisel.

KOV enda soov ja seatud eesmärk oli mh seda uurida KSH mahus – vt vastust p 2.1

3.18 Eelnõus toodud põhjendus: Mulgi valla elanike vastuseis tuuleparkidele ei ole abstraktne, vaid tugineb Saarde tuulepargi häiringute kogemusele. Volikogu peab arvestama elanike selget tahet, mitte ebamäärast riiklikku taastuvenergia huvi.

Vastus: Elanike kogemused Saarde pargiga on oluline sisend, kuid need ei saa asendada KSH põhjalikku analüüsi, mis hindab konkreetsete alade ja lahenduste mõjusid. Volikogu kohustus on

järgida nii kohalike huvide kui ka riiklike eesmärkide tasakaalustatud kaalumist, mitte ühte teisele absoluutse ülekaaluga eelistada. Riiklik taastuvenergia vajadus ei ole abstraktne, vaid tuleneb siduvatest strateegiatest ja seadustest, mistõttu tuleb EP menetlus lõpule viia, et hinnata tegelikke riske ja võimalusi.

KOV enda soov ja seatud eesmärk oli mh seda uurida KSH mahus – vt vastust p 2.1

3.19 Eelnõus toodud põhjendus: Mulgi KOV EP seab nõudeks vähemalt 1000 m kauguse elamutest ja avalikest hoonetest ning elamute lähedal rajamine eeldab omaniku kirjalikku nõusolekut, kuid küsitlused näitavad, et enamik kinnistuomanikke on tuuleparkide vastu, mistõttu kokkulepete saavutamine olevat ebatõenäoline.

Vastus: Kaugusnõue ja omaniku nõusoleku tingimus tagavad elanike õiguste kaitse ning välistavad arenduse vastumeelsuse korral – see ei ole planeeringu nõrkus, vaid õiguskindlust loov mehhanism. Küsitluste tulemused peegeldavad üldist hoiakut, kuid ei tähenda, et kõik kokkulepped oleksid võimatud - need selguvad menetluse käigus ja vabatahtlike lepingute alusel. Planeeringu lõpetamine enne sisulist KSH-d ja läbirääkimisi jätaks kasutamata võimaluse leida tasakaal kohalike huvide ja riiklike energiaeesmärkide vahel.

KOV enda soov ja seatud eesmärk oli mh seda uurida KSH mahus – vt vastust p 2.1

3.20 Eelnõus toodud põhjendus: Mulgi KOV EP kaardistas potentsiaalselt sobilikud tuulealad välistavate kriteeriumite alusel, kuid eelnõu seab kahtluse alla, kas neid alasid ei ole valitud eelkõige arendajate maaomandi tõttu, mis võiks õonestada asukoha eelvaliku objektiivsust.

Vastus: Potentsiaalselt sobilikud alad ei ole lõplikud eelvaliku alad, vaid edasise analüüsi lähtepunktid, kus KSH ja täiendavad uuringud määravad tegeliku sobivuse. Planeerimise seadus näebki ette mitme etapi põhise kaalumise, kus alles KSH tulemuste alusel saab hinnata, kas alad on objektiivselt sobivaimad. Arendajate maaomandi olemasolu ei muuda analüüsi ebaobjektiivseks, vaid kinnitab reaalselt investeerimishuvi. Lõpliku otsuse annab siiski menetluse käigus tehtud terviklik hindamine.

3.21 Eelnõus toodud põhjendus: Õiguskantsler on märkinud, et ülekaalukat avalikku huvi tuleb hinnata juhtumipõhiselt, ja KOKS lubab vallal lõpetada planeeringu, kui see on ilmses vastuolus kohalike elanike huvidega. Mulgi valla EP lõpetamist põhjendatakse ka menetlusökonoomiaga.

Vastus: Õiguskantsleri seisukoht ei tähenda, et KOV võiks enne KSH ja EP lõpuleviimist otsustada, milline huvi on ülekaalukas – selleks on vaja sisulist analüüsi ja kaalumist. Menetlusökonoomia ei saa olla aluseks seaduses ette nähtud etappide vahelejätmiseks, sest just need etapid (KSH, avalikud arutelud, ekspertiisid) annavad faktilise aluse huvide kaalumiseks. Planeeringu ennetähtaegne lõpetamine jätaks nii kohaliku kui ka riikliku huvi sisulise hindamise tegemata, mis oleks vastuolus PlanS loogika ja õiguspärase menetluse põhimõtetega.

Õiguskantsler on 14.04.2025 ja 16.04.2025 väljendanud seisukohti¹ avaliku huvi sisustamisest tuuleparkide planeeringutega seonduvas. Õiguskantsler toob selgelt esile, et paljude inimeste vastuseisu ei saa samastada ülekaaluka avaliku huviga. Pelgalt vastuallkirjade arv kohtupraktika² kohaselt haldusakti põhjenduseks ei sobi. Õiguskantsler märgib, et vastuseis on ajendatud inimeste õigustatud hirmudest ja huvidest ning planeeringumenetlus ongi selleks, et välja selgitada, kas ja millistel hirmudel on alust. Samuti tuleb planeeringumenetluses välja selgitada, millised on tuulepargi kahjulikud mõjud, ja kaaluda neid leevendavaid abinõusid. Õiguskantsler toob esile, et tuuleparkide puhul võib avalik huvi väljenduda keskkonnasäästlikumas energiatootmises, mis on vajalik energiavarustuskindluse tagamiseks ja kliimaeesmärkide saavutamiseks. Riigikohus on leidnud, et selle vastu on suur avalik huvi³.

3.22 Eelnõus toodud põhjendus: Rohevõrgustik tagab elurikkuse, liikide liikumisteede sidususe ja kliimamuutustega kohanemise, mistõttu Mulgi KOV EP elluviimine kahjustaks tugialasid, suurendaks elupaikade killustatust ning vähendaks Eesti kohanemisvõimet kliimamuutustega.

Vastus: Rohevõrgustiku kaitse on oluline, kuid PlanS ei välista arendustegevust rohevõrgustiku tugialadel, vaid eeldab mõju hindamist ja leevendusmeetmete rakendamist KSH raames. Tuuleparkide kavandamisel saab vältida kõige tundlikumaid alasid, planeerida kompensatsioonimeetmeid (nt ökoloogiliste koridoride tugevdamine mujal) ning vähendada raadamist ja killustatust. EP lõpetamine enne sisulist hindamist ei taga rohevõrgustiku paremat kaitset – vastupidi, ainult KSH tulemused võimaldavad teha tasakaalustatud otsust, mis arvestab nii elurikkuse kui ka riikliku taastuvenergia vajadusega.

KOV enda soov ja seatud eesmärk oli mh seda uurida KSH mahus – vt vastust p 2.1

3.23 Eelnõus toodud põhjendus: Tolvanen jt (2023) uuringu järgi põhjustavad maismaatuulepargid paljude liikide vältimiskäitumist kuni 5 km raadiuses, mis tähendab elupaikade sisulist kadumist ning mille mõju ei ole välditav ega kompenseeritav.

Vastus: Uuringud on sisend KSH koostamisse - ei ole alus väita, et tuulepargid toovad automaatselt kaasa vältimatult samaväärse mõju – vältimiskäitumise ulatus sõltub liikidest, elupaigast ja kohalikest oludest. KSH ongi ette nähtud selleks, et hinnata piirkonnaspetsiifilisi mõjusid, määrata, millised liigid ja kui kaugel tegelikult mõjutatud on, ning kavandada leevendusmeetmeid. Seetõttu ei saa üldise uuringu/arvamusloo põhjal ennetähtaegselt järeldada, et Mulgi EP on vastuolus loodusväärtuste säilitamisega.

KOV enda soov ja seatud eesmärk oli mh seda uurida KSH mahus – vt vastust p 2.1

¹ https://www.oiguskantsler.ee/sites/default/files/2025-04/Tuulepargi%20eriplaneeringu%20lopetamine%20ulekaaluka%20avaliku%20huvi%20tõttu.pdf?fbclid=IwY2xjawJ1xEtEHRuA2FibQlxMQBicmlkETE4RUhJU3o0cDlCeVRsUnNEAR6HTPB48PMH_lvY3wo4hhoZle9kdr6yhFcQluGgoS6c1_ueT0eCylvTvNtoCQ_aem_by6ZXuCL9nkWMZtLIixN4A

https://www.facebook.com/search/top?q=%C3%BClle%20madise&__stsd__=eyJwcmVtYXJ5J5lp7InR5cGUiOiJUVWVBFQUhFQURfUEVPUEExFX0VOVEIUSUVTIIn19

² <https://www.riigiteataja.ee/kohtulahendid/fail.html?fid=224590611>

³ Riigikohtu PSJV 02.12.2024 otsus asjas nr 5-24-22

3.24 Eelnõus toodud põhjendus: Mitmed Mulgi tuulealad asuvad Natura 2000 ja teiste looduskaitsealade vahetus läheduses ning seaduse järgi tuleb välistada ebasoodne mõju nende kaitse-eesmärkidele.

Vastus: Natura 2000 alade lähedus ei tähenda automaatselt ebasoodsat mõju – see tuleb välja selgitada KSH ja asjakohaste loodusdirektiivi nõuete kohaselt. Hindamine võimaldab täpsustada, kas mõju on välditav või leevendatav asukoha kohandamise, tuulikute arvu vähendamise või muude meetmete abil. EP ennetähtaegne lõpetamine ei välista, vaid pigem väldib seadusest tulenevat kohustust Natura mõjusid põhjalikult hinnata.

KOV enda soov ja seatud eesmärk oli mh seda uurida KSH mahus – vt vastust p 2.1

3.25 Eelnõus toodud põhjendus: Üle-eestilise maismaalinnustiku analüüsi järgi kattuvad mitmed Mulgi tuulealad väike-konnakotka ja teiste kaitsealuste lindude elupaikade puhvertsoonidega, mis tekitab olulisi looduskaitselisi konflikte.

Vastus: Maismaalinnustiku analüüs on väärtuslik sisend-juhendamaterjal, kuid see ei välista automaatselt tuuleparkide rajamist – riskitsoonid on indikatiivsed ning neid tuleb hinnata kohapõhiselt KSH käigus. Looduskaitselisi konflikte saab leevendada tuulikute asukoha korrigeerimise, arvu vähendamise ja kompensatsioonimeetmete kaudu. Planeeringu lõpetamine enne detailset mõjuanalüüsi ei ole põhjendatud, sest ainult uuringud näitavad, kas ja kuidas on vaja linnustikku kaitsta kui selleks on vajadus.

KOV enda soov ja seatud eesmärk oli mh seda uurida KSH mahus – vt vastust p 2.1

3.26 Eelnõus toodud põhjendus: Eelnõu järeldeb, et Mulgi valla KOV EP edasine koostamine on perspektiivitu ning viitab otsuse õiguslikule alusele kohaliku omavalitsuse korralduse seaduses, haldusmenetluse seaduses ja planeerimisseaduses.

Vastus: EP menetluse ennetähtaegne lõpetamine ilma KSH tulemuste ja sisulise huvide kaalumiseteta ei ole kooskõlas PlanS loogikaga, KOV seatud eesmärgi ja enda tõstatatud küsimuste väljaselgitamisega KSH mahus, ega hea halduse põhimõttega. Lisaks ei arvesta eelnõu, et selle heakskiitmisega takistatakse ja välistatakse tuuleparkide arendamisvõimalused vallas (sh arvestades KOV EP kui planeeringu menetlusliigi kadumist). „Perspektiivitus“ väide tugineb oletustele ja üldistele seisukohtadele, mitte põhjalikele uuringutele või siduvale analüüsile. Menetluse lõpuleviimine on vajalik, et teha tasakaalustatud ja seaduspärane otsus, mis arvestab nii kohalikke huve, keskkonnakaalutlusi kui ka riiklikke energiapoliitika eesmärke.

Kokkuvõtlik arvamus ja hinnang Mulgi Vallavolikogu otsuse eelnõule

Oleme seisukohal, et Mulgi Vallavolikogu otsuse eelnõu, mis näeb ette lõpetada KOV eriplaneering ja KSH tuginedes üksnes eeldustele ja hinnangutele, mitte sisulistele ja piisavatele uuringutele ega seadusest tulenevale kaalutusmenetlusele ning jätab sh täitmata kohustuse kaaluda kohalikke, riiklikke ja keskkonnaalaseid huve terviklikult, ei ole õiguspärane. Sama kinnitab ka kohtupraktika.

Lisaks juhime tähelepanu, et eelnõu ei arvesta ajalugu, vaata suurt pilti ega arvesta asjaolusid ning põhjust, miks üldse KOV EP algatamine vajalik oli, sisaldab suures mahus vasturääkivusi, faktivigu ja soovib lõpetada vastuste otsimise küsimustele, mille KOV 27.09.2022, nr 79 otsusega seadis ja mida ka antud eelnõu vaates endiselt otsitakse ja väga oluliseks peetakse teada saada. Sh ei arvesta KOV EP planeeringuliigi kadumist ja sellega kaasnevat edasiulatavas vaates.

KOV ei arvesta sellise eelnõu ettevalmistamisel puuduste, loogika- ja menetlusvigadega, millele on arendajad aastate jooksul viidanud (vt ka huvitatud isikute ühine märgukiri, registreeritud 21.07.2023), sh tekitatud põhjendamatu viivitust ja tekitatud kahju.

Meil on otsuse nr 79 alusel minimaalselt õigustatud ootus, et KOV EP menetletakse õiguspäraselt lõpuni ning tehakse PlanS-is ette nähtud kaalutletud otsused (RKHKo nr 3-3-1-96-13, p 25). Planeeringust huvitatud isikul on ühtlasi õigus nõuda, et kohalik omavalitsusüksus viiks planeerimismenetluse lõpule mõistliku aja jooksul ning teeks läbi kaalutud ja põhjendatud otsuse (RKHKo nr 3-3-1-23-16, p 18).

Juhime siinkohal tähelepanu, et KOV EP menetlus on juba hetkel põhjendamatu aastaid veninud. Otsus nr 79 võeti vastu 27.09.2022. KOV EP lähteseisukohad ja KSH programm olid valmis mais 2023. PlanS-i kohaselt tulnuks need kohe esitada avalikule väljapanekule (PlanS § 100). Kohtupraktikas on korduvalt rõhutatud, et avaliku võimu organ on kohustatud oma ülesandeid täites pidama kinni seaduses ettenähtud tähtaegadest ning toimingut, milleks on ka viivitus, õigusvastasuse seisukohast ei oma tähtsust, kui pikk oli viivitus ning kui oluliselt võis see rikkuda isiku õigusi. Õigusvastasuse tuvastamiseks ei ole ka oluline, et tuvastataks haldusorgani süü vorm ja ulatus.

KOV EP menetluse õigusvastase lõpetamisega rikuks omavalitsus arendaja õigust seaduspärasele planeerimismenetlusele, mis sisaldab ka isiku õigust huvide õiguspärasele kaalumisele KOV EP menetluses. Niisugusel juhul on arendajal õigus nõuda vallalt õigusvastaselt tekitatud kahju hüvitamist (RVastS § 7 lg 1), mis koosneb otsesest varalisest kahjust ja saamata jäänud tulust (RVastS § 7 lg 3). Samuti on arendajal õigus nõuda õigusvastase viivitusega tekitatud kahju hüvitamist (RVastS § 7 lg 2).

Otseseks varaliseks kahjuks saab eelkõige pidada KOV EP menetlusega seoses arendaja poolt kantavaid kulusid (VÕS § 128 lg 3).

Oleme hinnanud, et KOV EP menetlusega seonduvad kulud on hinnanguliselt kokku 56 000 eurot. Ettevalmistuste tõttu tehtud kulud kokku küündivad antud ajahetkel hinnanguliselt 110 000 euroni, mis sisaldavad endas otseseid ärikulusid (sh. tööjõukulud, mitmesugused tegevuskulud). Antud number on ajas kasvav tulenevalt lepingutest maaomanike ja arendaja vahel. Eeltoodud summale lisanduvad projektiga tehtud omaniku kapitali kulu ning saamata jäänud tulud.

Arendaja on lähtunud kohaliku omavalitsuse poolt eriplaneeringu algatamisest ning eeldanud, et kohalik omavalitsus käitub seaduspäraselt ja viib planeerimismenetluse nõuetekohaselt läbi. Arendaja on vastavale eeldusele tuginenud teinud eriplaneeringu menetluse raames märkimisväärseid kulusid. Arendaja on sõlminud ka maaomanikega kokkuleppeid, et vastavatel maa-aladel viia läbi nõuetekohased uuringud ning planeeringu kehtestamise korral ja vastavate ehitusõiguste saamisel kinnistutele tuulikud püstitada ja käitada. Vastavate lepingute alusel tasutakse maaomanikele perioodilisi tasusid ning tasutakse maamaksu. Vastavad lepingud on

võimalik lõpetada kui nõuetekohaste uuringute tulemusel ilmneks, et tuulikute püstitamise antud juhul on välistatud. Praegusel juhul aga vastava olukorraga tegemist ei ole, kuna puuduvad uuringud, mis välistaksid tuulikute püstitamise.

Saamata jäänud tulu on kasu (tuulepargi käitamisest), mida arendaja oleks vastavalt asjaoludele, eelkõige tehtud ettevalmistuste tõttu, tõenäoliselt saanud, kui KOV EP menetluses ei oleks õigusvastaseid ja ennatlikke piiranguid seatud, põhjendamata viivitusi põhjustatud, planeeringu menetlust õigusvastaselt lõpetatud ning KOV EP oleks tõenäoliselt tuuleparkide rajamist võimaldavana kehtestatud (VÕS § 128 lg 4). Kuivõrd KOV EP menetluse raames ei ole tuvastatud asjaolusid, mis välistaksid planeeringu kehtestamise, siis saab arendaja lähtuda õiguspärasest ootusest planeeringu edukaks lõpuleviimiseks ja projekti realiseerumiseks ning menetluse õigusvastase lõpetamisega tekitatud kahju koosseisu tuleb arvestada ka saamata jäänud tulu.

Kõike eelnevat arvestades ei saa me KOV ettevalmistatud ja kommenteerimiseks saadetud eelnõu otsust pidada põhjendatuks ega õiguspäraseks ning selle vaidlustamine on põhjendatud.

Mõistagi ei ole meie esmane soov ega eesmärk vallaga kohtus vaielda, vaid jätkata koostöises vaimus. Samas tuleb nii vallavalitsusel kui -volikogul siiski oma edasise tegevuse kujundamisel mõista, et arendaja on KOV EP-ga seoses teinud märkimisväärseid kulutusi ja võtnud endale tulevikku ulatuvaid kohustusi, mis tuleb kohalikul omavalitsusel õigusvastasest EP õigusvastase lõpetamise korral hüvitada.

Palume jätkata Mulgi valla tuuleparkide KOV EP menetlust, võttes mh arvesse meie varasema info (15.04.2024 registreeritud kiri).

Lugupidamisega

Indrek Aps
TMV Green OÜ
Juhatuse liige

/allkirjastatud digitaalselt/