



JUTUSE:(ABJA) ALAJAAM ÜMBEREHITAMINE, VABAMATSI KÜLA, MULGI  
VALD, VILJANDI MAAKOND

STAADIUM:	TÖÖPROJEKT
TÖÖ TEOSTAJA: PROJEKTEERIJA:	OÜ STROMTEC TÕNIS KUUSK 55689833 tonis.kuusk@stromtec.ee
VASTUTAV SPETSIALIST:	JAANUS KALDOJA
TÖÖ NUMBER: TELLIJA PROJEKTI KOOD:	24-204 IP7428
Tellija:	Elektrilevi OÜ Reg.kood: 11050857 Veskiposti 12, 10138 Tallinn Telefon 7154230

TARTU  
NOVEMBER 2024

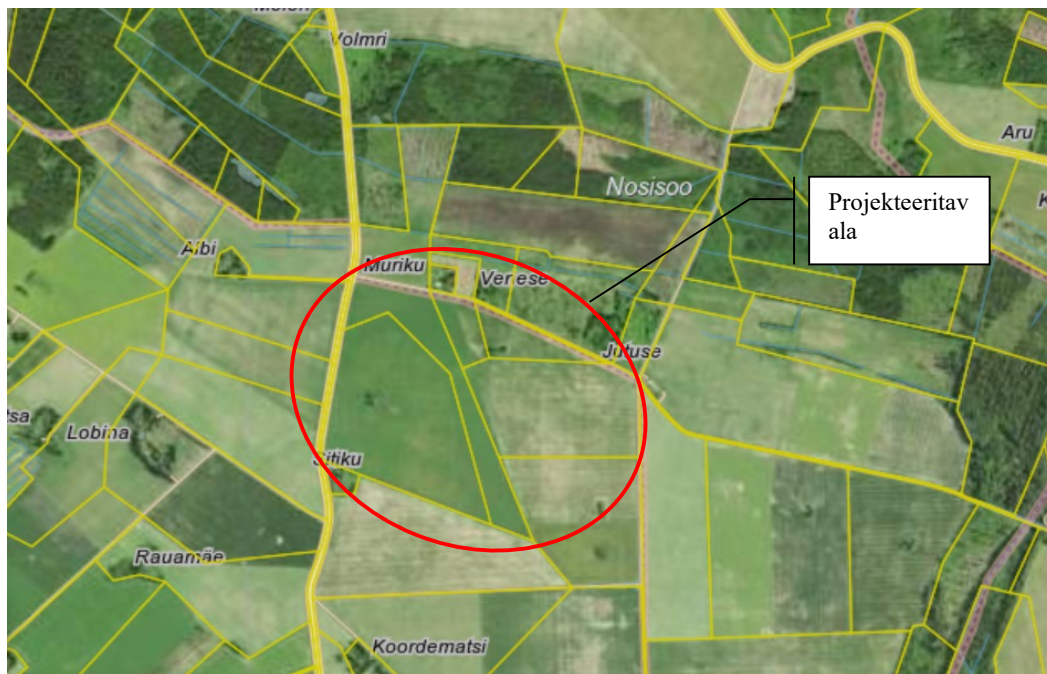
OÜ Stromtec. Päevalille 2-2, 61714, Ülenurme, Tartumaa.  
Tel. 5534119, jaanus@stromtec.ee  
Reg nr: 12688881 MTR: TEL002388

## Sisukord

<b>1. ASUKOHT .....</b>	<b>3</b>
<b>2. SELETUSKIRI .....</b>	<b>4</b>
<b>2.1 ÜLDOSA .....</b>	<b>4</b>
<b>2.2 TEHNILINE LAHENDUS. TEOSTATAVAD TÖÖD .....</b>	<b>5</b>
<b>2.2.1 Tööd alajaamadega .....</b>	<b>5</b>
<b>2.2.2 Projekteeritud 0,4 kV kaabelliinid .....</b>	<b>5</b>
<b>2.2.3 Projekteeritud liitumiskilbid .....</b>	<b>6</b>
<b>2.3 KAITSE JA MAANDAMINE .....</b>	<b>7</b>
<b>2.4 RISTUMISED DRENAAZITRASSIDEGA .....</b>	<b>7</b>
<b>2.5 DEMONTAAŽ .....</b>	<b>7</b>
<b>2.6 TÄHISTUSED .....</b>	<b>8</b>
<b>3. TÖÖTERVISHOID JA TÖÖOHUTUS.....</b>	<b>8</b>
<b>3.1 EHITUSPLATSI ETTEVALMISTUS.....</b>	<b>8</b>
<b>3.2 OHUTUSE TAGAMINE JA LIIKLUSKORRALDUS.....</b>	<b>9</b>
<b>3.3 OLEMASOLEVATE EHITISTE JA RAJATISTEGA ARVESTAMINE.....</b>	<b>9</b>
<b>3.4 TÖÖTERVISHOID JA TÖÖOHUTUSNÕUDED .....</b>	<b>9</b>
<b>3.5 EHITUSTÖÖDE DOKUMENTEERIMINE JA JÄRELEVALVE.....</b>	<b>9</b>
<b>3.6 TÖÖDE KVALITEEDINÕUDED .....</b>	<b>10</b>
<b>3.7 TEEDE-EHITUSE OSA.....</b>	<b>10</b>
<b>3.7.1 Teetööde üldised tehnoloogiaõuanded .....</b>	<b>10</b>
<b>3.7.2 Liikluskorraldus ehituse ajal .....</b>	<b>10</b>
<b>3.7.3 Liikluskorraldusvahendid .....</b>	<b>10</b>
<b>3.7.4 Kaeviku tagasitäide .....</b>	<b>11</b>
<b>3.7.5 Katendi taastamine ja vertikaalplaneering .....</b>	<b>11</b>
<b>3.7.6 Nõuded katendis kasutatavatele materjalidele .....</b>	<b>11</b>
<b>3.7.7 Haljastus.....</b>	<b>11</b>
<b>4. ANDMETABELID .....</b>	<b>13</b>
<b>4.1 PÕHIMATERJALIDE SPETSIFIKATSIOON .....</b>	<b>13</b>
<b>4.2 TÖÖDEMAHTUDE TABEL .....</b>	<b>13</b>
<b>5. KOOSKÕLASTUSED .....</b>	<b>14</b>
<b>5.1 KOOSKÕLASTUSTE KOONDTABEL .....</b>	<b>14</b>
<b>5.2 KOOSKÕLASTUSTE ÄRAKIRJAD .....</b>	<b>14</b>
<b>6. LISAD.....</b>	<b>15</b>
<b>6.1 PILDID (OLEMASOLEV OLUKORD) .....</b>	<b>15</b>
<b>6.2 PROJEKTEERIMISE LÄHTEÜLESANNE .....</b>	<b>16</b>
<b>7. JOONISED .....</b>	<b>17</b>

Üldasendiplaan	00Y
Asendiplaanid	001-009
Elektriskeem	010
AJ16944 mastijoonis	011
KP skeemi muudatus	012

## 1. ASUKOHT



## 2. SELETUSKIRI

### 2.1 Üldosa

Käesolevas projektis on lahendatud Jutuse:(Abja) alajaama ümberehitamine.

Projekt on koostatud lähtudes kehtivatest normdokumentidest, millist pidada kinni ehitusel ning hilisemal käidul:

- "Ehitusseadustik";
- „Asjaõigusseadus AÕS”.
- "Seadme ohutuse seadus";
- Elektrilevi OÜ ettevõttestandardid, juhendid;
- EVS-EN 61140:2016/AC:2017 „Madalpingelised elektripaigaldised. Osa 4-41: Kaitseviisid. Kaitse elektrilöögi eest”;
- EVS-HD 60364-4-42:2022 „Madalpingelised elektripaigaldised. Osa 4-42: Kaitseviisid. Kaitse kuumustoime eest”;
- EVS-HD 60364-4-43:2023 „Madalpingelised elektripaigaldised. Osa 4-43: Kaitseviisid. Liigvoolukaitse”;
- EVS-HD 60364-4-443:2016 “Madalpingelised elektripaigaldised. Osa 4-44: Kaitseviisid. Kaitse pingehäirete ja elektromagnetiliste häirete eest”;
- EVS-HD 60364-5-51:2009/A11:2013 "Ehitiste elektripaigaldised. Osa 5-51: Elektriseadmete valik ja paigaldamine. Üldjuhised”;
- EVS-HD 60364-4-444:2010/AC:2012 „Madalpingelised elektripaigaldised. Osa 4-444: Kaitseviisid" Kaitse pingehäiringute ja elektromagnetiliste häiringute eest”;
- EVS-HD 60364-5-52:2011 “Madalpingelised elektripaigaldised. Osa 5-52: Elektriseadmete valik ja paigaldamine. Juhistikud”;
- EVS-HD 60364-5-54:2011 “Madalpingelised elektripaigaldised. Osa 5-54: Elektriseadmete valik ja paigaldamine. Maandamine ja kaitsejuhid”;
- EVS-HD 60364-5-54:2011 "Ehitiste elektripaigaldised. Osa 5-54: Elektriseadmete valik ja paigaldamine. Maandamine, kaitsejuhid ja kaitsepotsiaaliühtlustusjuhid”;
- EVS-EN 50110-1:2023 „Elektripaigaldiste käit. Osa 1: Üldnõuded”;
- EVS-EN 61936-1:2021 „Tugevoolupaigaldised nimivahelduvpingega üle 1 kV Osa 1: Üldnõuded”;
- EVS-EN 50522:2022 „Üle 1 kV nimivahelduvpingega tugevoolupaigaldiste maandamine”;
- Teised Eesti Vabariigi kehtivad seadused, normid ja õigusaktid

Enne ehitustööde algust tuleb ehitajal kirjalikult teavitada tööst puudutatud kinnistu(te) omanikke töödega alustamisest tähtsusega kirjaga allkirja vastu vähemalt 3 päeva enne töödega alustamist (kui kooskõlastuste koondtabelis pole määratud pikemat tähtaega), teavitades neid tööde teostamisest nende maaüksustel ning arvestama nende tingimuste, nõudmiste ja kooskõlastuste tingimustega. Samuti teavitada 3 päeva enne ehitustööde Tellija projektijuhti, kohalikku omavalitsust, tehnovõrkude valdajaid ning arvestama ehitustöödel nende tingimuste, nõudmiste ja kooskõlastuste tingimustega. Enne ehitustööde algust tuleb ehitajal taotleda luba kohalikult omavalitsuselt kaevetööde läbiviimiseks ning võtta tööülesanne Elektrilevi OÜ vastavast piirkonnast. Enne ehitustööde algust tuleb ehitajal projekteeritud kaablitrassid looduses maha märkida. Tööde alustamisel tuleb informeerida tehnovõrkude valdajaid ja vajadusel täpsustada tehnovõrkude täpne asukoht surfimise teel ja kutsuda kohale trassi valdaja esindaja. Ehituse käigus

kahjustada saanud maa-alune kommunikatsioon tuleb ehitajal nõuetekohaselt taastada. Tööd teostada Elektrilevi OÜ piirkonna varahalduriga kooskõlastatult.

Ehitustööd teostada vastavalt tellija ja kohaliku omavalitsuse kehtestatud korrale. Meetmed ohutuks tööks elektriseadmetel ja nende kaitsetsoonis määrata kindlaks tööjuhatuse kooskõlel enne tööde alustamist. Pidada kinni töötervishoiu, tööohutuse ja elektriohutuse nõuetest ning headest tavadest.

Ehitajal on kohustus täita liikluskorralduse nõudeid teetöödel, mis on kehtestatud Majandus- ja taristuministri 13.07.2015.a. määrusega nr 90 "Liikluskorralduse nõuded teetöödel".

Seadmete parameetrid on antud asendiplaanidel ja elektriskeemil. Paigaldatud kaitsmed ja projekteeritud maanduspaigaldised tagavad elektriseadmete ohutuse. Uute madalpingeliinide pingestamise käigus kontrollida faasijärjestuse sobivust kõigile kolmefaasilistele tarbijatele. Projekti asendiplaanil ja töömahtude tabelis on toodud kaablitele projektsioon väärtused. Seletuskirjas ja elektrilisel skeemil antud arvutuslikud/elektrilised kaablite pikkused ning materjalide spetsifikatsioonis arvutuslikud/elektrilised kaablite pikkused + reserv.

Alusplaanidena on kasutatud alljärgnevaid materjale:

- a) OÜ Kirjanurk töö nr. 12829G; 11.2024.

NB! Ehitustöödel tekkinud küsimused ja probleemid, mida pole kajastatud käesolevas projektis või on ebaselged, lahendatakse töö käigus kooskõlastatult projekti autori ja töö tellijaga.

## **2.2 Tehniline lahendus. Teostatavad tööd**

### **2.2.1 Tööd alajaamadega**

Täielikult demonteerida KTP-tüüpi alajaam Jutuse (Abja) koos 50 kVA trafo eemaldamisega. Trafo paigaldada projekteeritud mastalajaama AJ16944. Uus MAJ paigaldada asendatavale keskpinge mastile M66. Mastalajaama ehitusel juhendada juhendist P340.

### **2.2.2 Projekteeritud 0,4 kV kaabelliinid**

Kaabelliinide väljaehitamisel juhendada juhendist P342. Projekteeritud kaablite parameetrid koos algus- ja lõpp-punktidega on toodud üldelektriskeemil O10, kaablite kulgemine looduses on esitatud asendiplaanil 001-002, põhimaterjalid koos varuga spetsifikatsioonis (Tabel 5.1) ning tööde mahud on esitatud tööde mahtude tabelis (Tabel 5.2).

Kaablid on kogu ulatuses ette nähtud paigaldada kaitsetorusse. Tööde täpne järjekord ja meetodika jääb objektile ehitaja lahendada. Enne kaevetöid trass looduses maha märkida. Kaablite tüüp ning kogused on toodud tabelis 3.1.

#### **TÖÖDE KIRJELDUS:**

Maakaabli alla kaevikusse paigaldada (kivises pinnases või kui kaeviku põhi jäetakse tasandamata) kuni 10 cm liiva. Kaablite lubatud paigaldustemperatuuridel lähtuda tootja andmetest.

Ristumisel maa-aluste kommunikatsioonidega (tarbijakaablid, side, vesi, jne) tuleb kohale kutsuda vastavate trasside esindajad ja kaabel kaitsta kaablikaitsetoruga (kaabel on ristumiskohast mõlemale poole vähemalt 2m ulatuses paigaldatud torusse) ning juhendada normidekohastest püst- ja horisontaalvahekaugustest ning kooskõlastustes toodud tingimustest. Torude otsad tuleb tihendada ehitusvahuga. Ristumisel sõiduteedega paigaldada kaabel kinnise läbindamise meetodil kaablikaitsetorus 1250N sügavusele minimaalselt 1.5 m katendist, kui asendiplaanil pole teisiti näidatud. Kaabli montaažil jälgida tootja poolt lubatud painderaadiusi, tõmbejõudusid ja teisi paigaldustingimusi. Kaevamistööd teiste kommunikatsioonide kaitsetsoonis teostada käsitsi, (vt. kooskõlastuste tingimusi). Mehhaniseeritud kaevamine on lubatav ainult maaaluste rajatiste

valdajate loal, seejuures enne kontrollides, kas maa sees ei leidu plaanidele kandmata rajatise. Ristumistel allmaarajatistega tuleb kaabli paigaldussügavus täpsustada kohapeal ehituse käigus, tehes käsitsi kaevates kindlaks nende täpse asukoha ja suuna ning otsustada pealt või altpoolt läbimineku kasuks. Vajadusel toetada sidekaablid ja olemasolevad elekrikaablid kaevetööde ajaks. Kaevamistöode käigus selgunud maa-aluste kommunikatsioonide teisiti paiknemisel teavitada sellest vastavate kommunikatsioonide esindajaid. Kogu trassi ulatuses tähistada kaabel märkelindiga. Pärast kaablite paigaldamist tuleb teha kaabelliini ja maanduspaigaldise teostusjoonised.

Pärast kaevetööde ja kaabelliini paigaldustööde lõppu tuleb kaablikaevis täita tihendatud pinnasega (pinnase tihendamise koefitsient valida vastavalt Maanteeameti peadirektori käskkirjale nr 264). Samuti taastada teekatted ja haljastus endisele või maapinna taastamise joonisel ettenähtud kujule.

**Tabel 3.1. Projekteeritud 0,4 kV kaabelliinid**

Kaabli nr.	Algus	Lõpp	Kaabli parameetrid	Pikkus, [m]
MPL434390	AJ16944	LK233444	AXPK 4G120	6+323+3

Kaablite paigaldusel pidada kinni tabelis 3.2 toodud vähimatest vahemikest. Järgida kaabli tootja poolt nõutud vähimaid painderaadiusi.

**Tabel 3.2. Elekrikaabli horisontaalsed ja vertikaalsed vahekaugused teiste kommunikatsioonidega ristumisel, torus/ilma toruta**

Nimetus	Paralleelkulgemisel	Ristumisel
Vee- ja kanalisatsioonitoru	$\geq 1,0 / >1,0$	$\geq 0,25 / \geq 0,5$
Sidekaabel	$0,25 \dots 0,5 / >0,5$	$\geq 0,15 / \geq 0,5$
Gaasitoru	$\geq 1,0 / 1,0$	$/ \geq 0,6$ (kaabel terashülsis)
Kaugkütetorustik kanali pealispind	$\geq 2,0 / -$	$\geq 0,25 / \geq 0,5$
Elektrikaabel	$\geq 0,07 / \geq 0,1$	$\geq 0,1 / \geq 0,25 \dots 0,5$

### 2.2.3 Projekteeritud liitumiskilbid

Jaotus- ja liitumiskilpide väljaehitusel juhendada Elektrilevi OÜ ettevõttestandardist P343 „0,4 kV liitumispunkt”. Projekteeritud kilpide asukoht looduses on esitatud asendiplaanil **002**. Projekteeritud kilpide parameetrid on toodud üldelektriskeemil **010**. Projekteeritud liitumiskilp LK233444 paigaldada sokliga pinnasesse. Kilpide paigaldamisel pinnasesse peab arvestama kohalikke ja planeeritavaid olusi. Maapinnale paigaldatava kilbi sokliosaga täita kergkruusaga. Tõsta demonteeritud liitumiskilbi LK166726 arvesti ümber uute liitumiskilpi LK233444.

Kilp valida selline, mis vastab Tellija nõuetele. Liitumiskilpi paigaldada järgmised seadmed:

- energiaarvestussüsteem vastavalt liitumiskilbi elektrilisele põhimõtteskeemile;
- peakaitse (standardile EVS-EN 60947-2:2017 vastav kaitselahutus tagav kaitselüliti, mis vastab 8 kV impulsstaluvuspingele (vastavalt P343)) vastavalt liitumiskilbi elektrilisele põhimõtteskeemile; peakaitse peab vastama kaitselahutuse nõuetele ja olema vastavalt märgistatud.

Kilpi paigaldada kilbiskeemid koos Liituja aadressiga. Alumiiniumkaabli ühendamisel kaitselahutuslüliti klemmidele, tuleb paigaldada üleminekuklemmid Al→Cu. Kilbi paigaldamine teostada Liituja juuresolekul või Temaga kooskõlastatult. Tarbijale ettenähtud kilpide võtmed peavad olema metallist.

Kilbile paigaldada Elektrilevi logod.

### 2.3 Kaitse ja maandamine

LK-le ehitada potentsiaalitasandusringiga maanduspaigaldis (1 m kilbi korpusest), mille korral tagab maanduspaigaldis lubatava puutepinge 0,4kV võrgus ühefaasilisel maaühendusel  $\leq 50V$ . Vajaliku maandustakistuse saavutamiseks on projektis arvestatud 10m maandurit maapinda kilbi kohta ( $\varnothing 10mm$ ).

Käesolevas elektripaigaldises on elektriohutuse tagamisel rakendatud peamiselt järgmisi kaitseviise:

PÕHIKAITSENA (otsepuutekaitse) – põhiisolatsiooni ohtlike pingestatud osade ja pingeldiste juhtivate osade vahel ning kaitsekatete ja kaitseümbriste kasutamist;

RIKKEKAITSENA (kaudpuutekaitse) – toite automaatset väljalülitamist koos maandatud kaitsepotentsiaaliühtlustussüsteemi väljaehitamisega, millega tagatakse elektripaigaldise pingeldiste juhtivate osade arvestuslik puutepinge alla 50VAC. Liinide lühisvoolude väärtused tagavad nõutud väljalülitusaja 5s jooksul, vastavalt EVS-HD 60364-4-41:2017 "Madalpingelised elektripaigaldised osa 4-41: Kaitseviisid. Kaitse elektrilöögi eest" toodud nõuetes.

Maanduspaigaldiste projekteerimisel on arvestatud liivsavi-pinnasega, eritakistusega 200 $\Omega$ m. Juhul, kui pinnase eritakistus osutub maanduspaigaldise kohal suuremaks ja maandustakistus ei anna soovitud tulemust siis tuleb paigaldada täiendavaid maanduselektroode. Vajaduse korral ehitada süvamaandur.

NB! Maanduspaigaldiste ehitamistel kinni pidada võrgustandardi juhendist.

### 2.4 Ristumised dreneažitrassidega

Ristumisel dreneažitrassidega paigaldada kaablid 0,5 m altpoolt dreneažitrasse 750N  $\varnothing 110/160$  kaitsetorudesse. Maaparandussüsteemide maa-alal täpsustada lahtikaevamise teel kaablitrassi ristumiskohad dreneažiga. Arvestada, et geolusele kantud dreneažitorustike asukohad on orienteeruva skemaatilise täpsusega näitamaks nende võimalikku paiknemisala ja ühendusskeemi. Täpsed torustike asukohad tuvastada tööde käigus. Mullatööd dreneaži vahetus läheduses teostada käsitsi. Dreenide/kollektorite vigastamise korral asendada vigastatud savitorud kaeve ulatuses sama siseläbimõõduga plasttorudega. Paigaldamisel järgida maaparandussüsteemi ehitamise tehnilisi nõudeid. Dreeniotste vigastamise korral sulgeda torude sissevool settetihedalt, et vältida pinnase sattumist dreneažisüsteemi. Peale ehitustöid peavad maaparandussüsteemid jääma toimima. Ehitustööde käigus ei tohi rikkuda kraavide ristlõiget. Rikkumisel tuleb ristlõige taastada ja peale ehitustöid ei tohi voolusängi jääda voolutakistusi.

### 2.5 Demontaaž

Demonteerida keskpinge õhuliin AS-25 mastist M54 kuni alajaamani Jutuse (Abja). Eemaldada keskpinge mastid M54H1 - M54H13. Demonteerida madalpinge õhuliin 4xA-35 alajaamast Jutuse (Abja) fiidrist F1 kuni mastini M17. Demonteerida kõik mastid M1-M17. Demonteerida liitumiskilp LK166726 mastilt M17. Demonteerida keskpinge mast M66 ja asendada see uue puitmastiga. Demonteerida KTP-tüüpi alajaam Jutuse (Abja).

Utiliseerimine korraldada läbi utiliseerimist teostavate ettevõtete vastavalt juhendile - „Mittevajaliku vara ja tagastuvate elektriseadmete käsitlemise protseduur” (J3106) ning utiliseeritav ja tagastuv materjal dokumenteerida vastavalt Elektrilevi OÜ poolt kehtestatud korrale. Demonteeritud mastide augud täita täitepinnasega. Juhul, kui asendatav või demonteeritav õhuliini mast on raudbetoon jalandil ning tegelikult on veel üks vana puit mast jäetud maa sisse, siis tuleb ka see vana puit mast välja tõmmata ja utiliseerida. Samuti utiliseerida varasematest mastivahetustest kinnistule vedelema jäetud mastid.

## 2.6 Tähistused

Tähistuste paigaldamisel juhinduda Elektrilevi OÜ (0,4...20kV) juhendist P346 „Võrguvara tähistamise ja märgistamise nõuded “. Kilpides olevad fiidrid tähistada liini nimetusega ja operatiivnumbritega, fiidrite kaitsmed tähistada kaitsmete nimisuurusega. Elektrikilpidele kinnitada “Elektriohu” märk ja elektrikilbi tunnus. Paigaldada operatiivtähisted, kaablite suunad ja skeemid. Maakaabli otsad tuleb tähistada kaablilipikutega. Kaablilipikutele tuleb kanda järgmised andmed: 1) kaabli number, 2) kaabli tootemark koos soonte arvu ja ristlõigetega, 3) kaabli teise otsa võrgusõlme tunnus. Samuti järgida Elektrilevi OÜ võrgustandardeid tähistuste osas. Väliitingimustes kasutatavad tähistused peavad olema tugevast plastist või metallist ning peavad olema kinnitatud kilpidele ning metallkonstruktsioonidele neetidega või kruvikinnitusega puitmastidele. Kasutada musta kirjet kollasel taustal va. maandusseadme tähisted mis peavad olema punast värvi.

## 3. TÖÖTERVISHOID JA TÖÖOHUTUS

### 3.1 Ehitusplatsi ettevalmistus

Kõik ehitus- ja paigaldustööd peavad olema tehtud tööde kirjeldustes ja joonistel toodu kohaselt. Töövõtja peab oma pakkumise esitama selliselt, et see sisaldaks kõigi seadmete, materjali, tööjõu, transpordi paigalduse, jms maksumusi ning arvestusega, et tööd oleksid tehtud kuni täieliku valmiduseni.

Käesoleva projekti mahtu kuuluvad kõik tööd, mis on vajalikud projektiga määratud nimetatud tööde tegemiseks, sh tööd mida ei ole käesolevas projektis otsesõnu kirjeldatud kuid mis kuuluvad Töövõtja poolt tegemisele hea ehitustava kohaselt. Kõikide nimetatud tööde maksumus sisaldub töövõtja poolt esitatud pakkumises. Normatiivides toodud teimid, jms kuuluvad töövõttu.

Enne ehitustööde alustamist taotleda vastava ehitustöö tegevusluba kohalikult omavalitsuselt ja teistelt ehitustöödega seotud organisatsioonilt. Ehitatav liinitrass, seadme asukoht, jms tellijaga üle vaadata. Enne ehitustööde algust tuleb ehitatav liinitrass, seadme asukoht, jms kooskõlastada täiendavalt teiste trassivaldajatega ja naaberkrundiomanikega.

Töövõtja peab Tellijale ja kohaliku omavalitsuse poolt määratud instantsidele esitama omapoolse tööde organiseerimise ja töökorralduse planeeritud ajagraafiku. See peab sisaldama ka ohutustehnilisi meetmeid tööde teostamisel kaasaarvatud meetmeid jalakäijate kaitseks, ajutiste kaitsepiirete rajamist, liikluse ümberkorraldusi, valgustust, märgistust, jne.

### **3.2 Ohutuse tagamine ja liikluskorraldus**

Ehitustöödega mõjutatav piirkond peab kogu tööperioodi vältel olema tähistatud ja vastavalt vajadusele ka valgustatud nii, et tööde teostamine ei ohustaks piirkonda läbivate või seal töid teostavate inimeste elu ja tervist ning vara.

Tänavate sulgemine osaliselt või täielikult sõidukite liikluseks on võimalik ainult vastavalt omavalitsuspiirkonnas kehtivale korrale.

Tööde teostaja peab arvestama kõigi projekti teostamiseks vajalike liikluse sulgemisest, ümbersuunamisest ja endise liiklusolukorra taastamisest (näit. olemasolevate liiklusmärkide eemaldamine, ajutiste liiklusmärkide paigaldamine, jne.) tulenevate kulutustega. Kasutatavate liiklusmärkide kuju ja paigaldus peavad vastama kehtivale korrale.

Tööde teostaja peab arvestama kõigi projekti teostamiseks vajalike tööpiirkonna tähistamisest tulenevate kulutustega ning vastutab ajutiste tähiste, piirete ja liiklusmärkide säilimise ning nende puudumisest tekkinud kahjude hüvitamise eest.

Kõik ehitusplatsil töötavad inimesed peavad olema instrueeritud ohutustehnika nõuetes. Kõrvaliste isikute juurdepääs ehitusplatsile ja töötsoonidesse peab olema tõkestatud. Ohutuse eest ehitusplatsil vastutab täielikult Töövõtja.

### **3.3 Olemasolevate ehitiste ja rajatistega arvestamine**

Kõik elektritööd peavad olema tehtud vastavalt Eesti Vabariigis kehtivatele nõuetele ja normatiividele ja Tellija volitatud esindaja nõudeid järgides.

Töövõtja peab ehitus- ja paigaldustöödel täitma kõiki territooriumi- või võrguvaldaja ning Tellija poolt volitatud isiku ettekirjutusi. Ehitusele seatakse garantiiaeg, mille pikkus määratakse Tellija ja Töövõtja vahelises lepingus, kõik ehituse garantiiajal ilmnenu vead või ebakvaliteetsed materjalid kõrvaldab Töövõtja omal kulul.

Enne tööde alustamist tuleb tööde teostajal koostöös olemasolevate maa-aluste rajatiste valdajatega rajatiste asukoht täpsustada ja tähistada. Tööde teostajal tuleb täita nimetatud rajatiste valdajate poolt esitatavaid nõudeid (näit. toestamine) rajatiste vahetus läheduses töötamisel.

Järgida tuleb kõikide kooskõlastusi andnud organisatsioonide nõudeid ning arvestada neist tulenevate kuludega.

### **3.4 Töötervishoid ja tööohutuse nõuded**

Tööde teostamisel tuleb järgida Eesti Vabariigi seadusi ja määrusi.

### **3.5 Ehitustööde dokumenteerimine ja järelevalve**

Tööde tegemisel jälgida ehitustööde head tava, pärast tööde lõpetamist peab olema ehitusplats koristatud ja heakord taastatud. Elektritöödele võib lubada ainult sellekohast väljaõpet omavat personali. Ehitustööde dokumenteerimisel lähtuda Eesti Vabariigi Ehitusseadustikust ja Tellija elektripaigaldise kasutuselevõtu protseduurist. Ehituse järelevalvet teostab Tellija poolt volitatud isik või ettevõtte. Kõrvalekalded projektist kooskõlastatakse tellijaga ja projekteerijaga ning fikseeritakse kirjalikult. Tööde teostamise kohta koostatakse kaetud tööde aktid.

Tööde lõpetamisel tuleb teostada kõik vajalikud kontrollmõõtmised, mis tõestavad tööde kvaliteetset teostust. Kontrollmõõtmised võib teostada Töövõtja või mõni teine ettevõtte tingimisel, et ta omab selleks vastavaid lube ja registreeringuid. Elektritööd ei loeta valmisolevaks enne, kui kõik teimid ja testid on tehtud ning nende tulemused vastavad nõuetele. Töövõtjal peab enne ehituse alustamist olema ehituse tööohutuse plaan, mis peab sisaldama:

- abinõusid, mida sellel ehitusplatsil rakendatakse ohutute töötingimuste loomiseks, võttes arvesse ka platsil või selle läheduses toimuvat tegevust, liiklust jm.;

- liikluskorraldust.

Ehitusplatsil paiknevad ehituste alad ja kommunikatsioonide kaevikud piirata tähistega ja hoiatusmärkidega. Töövõtja peab oma igasuguse tegevuse ehitusplatsil kooskõlastama Tellija esindajaga; kooskõlastama kohaliku omavalitsusega, st taotlema kaeveloa ja ehituse alustamise loa.

Teostusmöödistuse teostajal on kohustus esitada geodeetiline töö kohalikule omavalitsusele geomöödistuste infosüsteemi.

### **3.6 Tööde kvaliteedinõuded**

Ehitustööde kvaliteedinõuete puhul juhinduda Elektrilevi OÜ poolt välja töötatud eeskirjadest ja normidest ning MaaRYL 2010 nõuetest.

### **3.7 Teede-ehituse osa**

#### **3.7.1 Teetööde üldised tehnoloogianõuanded**

Kõik tööd märgitakse välja digitaalselt. Mahud ja kvaliteet määratakse ning tööetapid võetakse Tellija esindaja poolt vastu vastavuses teetööde tehnilistes kirjeldustes toodule.

Tööd toimuvad vastavuses järgmistele nõuetele:

- Transpordiameti koguleheküljel [www.transpordiamet.ee](http://www.transpordiamet.ee) toodud dokumentidele
- „Muldkeha ja drenikihi projekteerimise, ehitamise ja remondi juhis“, kinnitatud Maanteeameti peadirektori 05.01.2016. a käskkirjaga nr 0001;

Vastuolude korral erinevates dokumentides tuleb lähtuda Eesti Vabariigi Standarditest (EVS).

Enne mullatööde algust peavad olema tehtud kõik vajalikud eeltööd. Tööde käigus peab ehitaja kindlustama vete äravoolu muldelt ja tee maa-alalt, kaevates ajutisi kraave ja rajades vajadusel ajutisi truupe või pumpamist. Üheski ehituse faasis ei tohi lubada vee püsimummist kaevendites ja aluspinnase läbi leandumist.

Ehitaja peab tagama ehitustöödel kvaliteedi vastavalt „Teehoiutööde ehitusjärelvalve kord“ Teede- ja Sideministri kehtivatele määrustele.

Täidete ja liivaluse tihendustegur peab olema vähemalt 0.95. Vajadusel peab kasutama tihendamisel ka vett. Teised kattekonstruktsioonikihid peavad vastama kehtivatele normidele ja eeskirjadele. Vältima peab olemasolevate kommunikatsioonide vigastamist.

#### **3.7.2 Liikluskorraldus ehituse ajal**

Ajutiste ehitusaegsete ümbersõitude ja liikluskorralduse skeemid ning joonised ehitusobjektile korraldab töövõtja vastavalt tema poolt valitud ja teostavate tööde etappidele.

Ümbersõitudeed ja ehitusaegne ajutine liikluskorraldus peavad olema enne tööde algust kooskõlastatud tee valdajaga ja tiheasustusosal kohaliku omavalitsusega. Ehitamise ajal peab olema tagatud häireteta bussiliiklus ja vajalik juurdepääs kohalikule elanikkonnale.

Töövõtja peab omal kulul kohalike elanikke teavitama ehitustöödest ja kõigist liikluskorralduse muudatustest. Samuti tuleb vastav info edastada Tellija poolt määratavatele isikutele kohalikes vallavalitsuses. Kinnistuomanikke, kelle ligipääsu kinnistule ehitustööd takistavad, peab Töövõtja ligipääsu takistamisest teavitama vähemalt üks nädal ette.

#### **3.7.3 Liikluskorraldusvahendid**

Projekt näeb ette olemasolevate liiklusmärkide säilimise. Kui mõni liiklusmärk jääb ehitusele jalgu, eemaldatakse see ajutiselt ja taastatakse pärast ehitustööde lõppu (EVS 613:2023 „Liiklusmärgid ja nende kasutamine“).

### 3.7.4 Kaeviku tagasitäide

Torude kaevik kaevatakse vastavalt torustiku ehitusprojektile. Kaeviku kaevamisel tuleb eemaldada kaevikusse valguv pinnasevesi. Torude alla paigaldatakse liivalus paksusega 10 cm ja tihendatakse, liivalus peab olema stabiilne ja püsiv. Kivivabal pinnasel ei ole liivalus nõutud. Kivivaba pinnas peab olema kobestamata.

Torud tuleb paigaldada kuivale tasanduskihile, seega tuleb kaevikust eemaldada vett pidevalt. Torude peale tuleb laotada liivpinnasest algtäide ja lõpptäide. Tihendada vastavalt, et saavutada katete alla täidetele ettenähtud tihendustegur vähemalt 0,95.

### 3.7.5 Katendi taastamine ja vertikaalplaneering

Katendi taastamise ulatus ja konstruktsioonid on näidatud projekti asendiplaanilistel joonistel ja kaeviku ristlõigetel. Katte taastamisel olemasolevat vertikaalplaneeringut ei muudeta.

### 3.7.6 Nõuded katendis kasutatavatele materjalidele

Kasutatavad materjalid peavad olema nõuetekohaselt sertifitseeritud. Materjalide vastavust nõuetele peab tõendama materjalide tootja või tema volitatud esindaja vastavusdeklaratsiooniga.

Materjale võib ehitusel kasutada alles pärast tellijapoolset heakskiitu.

**Dreenkiht.** Dreenkihis kasutatakse kruusliiva (2mm terade mass on üle 25%), mis sisaldab sõela 0,063mm läbivaid osiseid kuni 10%. Filtratsioonitegur ei tohi olla alla 1m/ööp (Proctor-teim).

Teetöodel kasutatavate pinnaste filtratsioonimoodulid tuleb määrata maksimaalse standardtiheduse ning optimaalse niiskuse juures vastavalt EVS 901-20:2013. Katseandmed tuleb esitada filtratsioonimooduliga ühes ja samas laboriprotokollis.

### 3.7.7 Haljastus

#### Olemasolev ja säilitatav kõrghaljastus

Ehitustööde teostamisel puudele lähemal, kui 2m, tuleb kaevetöid teostada käsitsi, et puu juurestikku minimaalselt kahjustataks. Lisaks ei tohi ehitustööde käigus liikuda masinatega säilitatavale kõrghaljastusele lähemale kui 3m, mis võib kahjustada puu juurestikku (eriti kaskede omi).

#### Muru rajamine ja taastamine

Kasvumullana tuleb kasutada mineraalmulda, mille pH on 6,5...7,0. Muld ei tohi sisaldada taimedele kahjulikke jäätmeid. Kasutada ei tohi külmunud pinnast ja/või kive sisaldavat mulda. Pinnas tuleb tihendada, et ei tekiks vajumeid ja veelohke. Olemasoleva ja projekteeritud/taastatava haljasala piir tuleb ühtlustada ning teha niidetavaks. Kõik ehitustöödega, raietega teostatud kahjustused (lohud, rattarööpad) tuleb täita kasvumullaga.

Haljastuse mullakihi paksus peab olema vähemalt 10 cm, millele külvata muruseemne spetsiaalsegu. Muru külviks tuleb kasutada kodumaise või naaberriikide päritoluga seemneid, millel on head idanemis- ja katvusomadused. Muruseemnesegu peab koosnema vähemalt kolmest kõrreliste liigist, millest üks peab olema punane aruhein (*Festuca rubra*) osakaaluga vähemalt 55%. Karjamaa raiheina (*Lolium perenne*) osakaal seemnesegus ei tohi olla üle 15%. Valget ristikut (*Trifolium repens*) ei tohi olla üle 5%.

Jutuse:(Abja) alajaama ümberehitamine, Vabamatsi küla, Mulgi vald, Viljandi maakond.

OÜ Stromtec. Töö nr. 24-204 (IP7428)

Tööprojekt

Tartu 26.11.2024

---

Vastutav spetsialist: **Jaanus Kaldoja**

Projekteerija: **Tõnis Kuusk**

#### **4. ANDMETABELID**

##### **4.1 Põhimaterjalide spetsifikatsioon**

##### **4.2 Töödemahtude tabel**

## **5. KOOSKÕLASTUSED**

### **5.1 Kooskõlastuste koondtabel**

### **5.2 Kooskõlastuste ära kirjad**

Jutuse:(Abja) alajaama ümberehitamine, Vabamatsi küla, Mulgi vald, Viljandi maakond.

OÜ Stromtec. Töö nr. 24-204 (IP7428)

Tööprojekt

Tartu 26.11.2024

---

## **6. LISAD**

### **6.1 Pildid (olemasolev olukord)**

Jutuse:(Abja) alajaama ümberehitamine, Vabamatsi küla, Mulgi vald, Viljandi maakond.

OÜ Stromtec. Töö nr. 24-204 (IP7428)

Tööprojekt

Tartu 26.11.2024

---

## **6.2 Projekteerimise lähteülesanne**

Jutuse:(Abja) alajaama ümberehitamine, Vabamatsi küla, Mulgi vald, Viljandi maakond.

OÜ Stromtec. Töö nr. 24-204 (IP7428)

Tööprojekt

Tartu 26.11.2024

---

## **7. JOONISED**