

MULGI VALLA HARIDUSVÕRGU ARENGUKAVA

Detsember 2024



Kaasrahastanud
Euroopa Liit



Eesti
tuleviku heaks

SISUKORD

SISUKORD	2
SISSEJUHATUS JA METOODIKA	3
1 LÄHTEOLUKORRA ÜLEVAADE	7
1.1 RAHVASTIK	7
1.2 ALUS- JA ÜLDHARIDUS	13
1.3 HUVIHARIDUS, -TEGEVUS JA NOORSOOTÕ	18
1.4 TÖÖTAJAD – ÕPETAJAD JA TUGISPETSIALISTID	20
1.5 FINANTSEERIMINE	22
1.6 RIIGI HARIDUSPOLIITIKA.....	24
2 VÕIMALIKUD MUUDATUSED HARIDUSKORRALDUSES	26
2.1 ALTERNATIIVID	26
2.2 ASUTUSTE ÜHINE JUHTIMINE	27
2.3 GÜMNAASIUMIASTME PIDAMINE	28
2.4 HALLISTE PÕHIKOOLI PIDAMINE	30
2.5 TOITLUSTAMISE JT TUGIPROTSESSIDE KORRALDUS	31
VALDKONDLIK ANALÜÜS	32
OSA 1. RAHVASTIK	32
OSA 2. ALUS- JA ÜLDHARIDUS	32
OSA 3. ÜLDHARIDUS	32
OSA 4. HUVIHARIDUS, -TEGEVUS JA NOORSOOTÕ	32
OSA 5. FINANTSEERIMINE	32

SISSEJUHATUS JA METOODIKA

Mulgi valla haridusvõrgu arengukava on valdkondlik analüütiline dokument, mis on mõeldud Mulgi valla arengukava 2024–2030¹ täiendamiseks **haridusvõrku** puudutavates küsimustes.

Valdkonna „Haridus, huvitegevus ja noorsootöö“ soovitud seisundina, s.o visioonina on arengukavas määratletud:

„Alus- ja põhihariduse omandamise võimalused kaasaegses õpikeskkonnas. Haridusasutustes töötavad motiveeritud õpetajad ja tugispetsialistid. Lastel on võimalus osaleda huvihariduses, huvitegevuses ja noorsootöös, mis toetavad võimalusi eneseteostuseks, loominguks ja ettevõtlikkuseks. Õppemeetodeid ja õppekavad lähtuvad õppijast, sh kasutatakse laialdaselt e-õpet. Haridusasutuste võrk on optimaalne ja õpikeskkond nüüdisaegne. Lastel on paindlikud ja sujuvad võimalused liikuda erinevate haridusasutuste vahel. Haridusasutustes tähtsustatakse kohalikku kogukonnatunnet ja mulgi rikkalikku kultuuripärandit. Elanikele on loodud on võimalused elukestvaks õppeks“.

Haridusvõrku käsitleb strateegiline eesmärk nr 17:

„Haridusasutuste võrk on nüüdisaegne ja vajaduspõhine“.

Muuhulgas on eesmärgi saavutamiseks mõeldud ülesannete hulgas haridusvõrgu arengukava ja analüüsi koostamine:

- „Koolivõrgu arengukava koostamine“
- „Mulgi valla haridusasutuste võrgu analüüs ja vajadusel muudatused haridusasutuste paiknemises ja juhtimises“

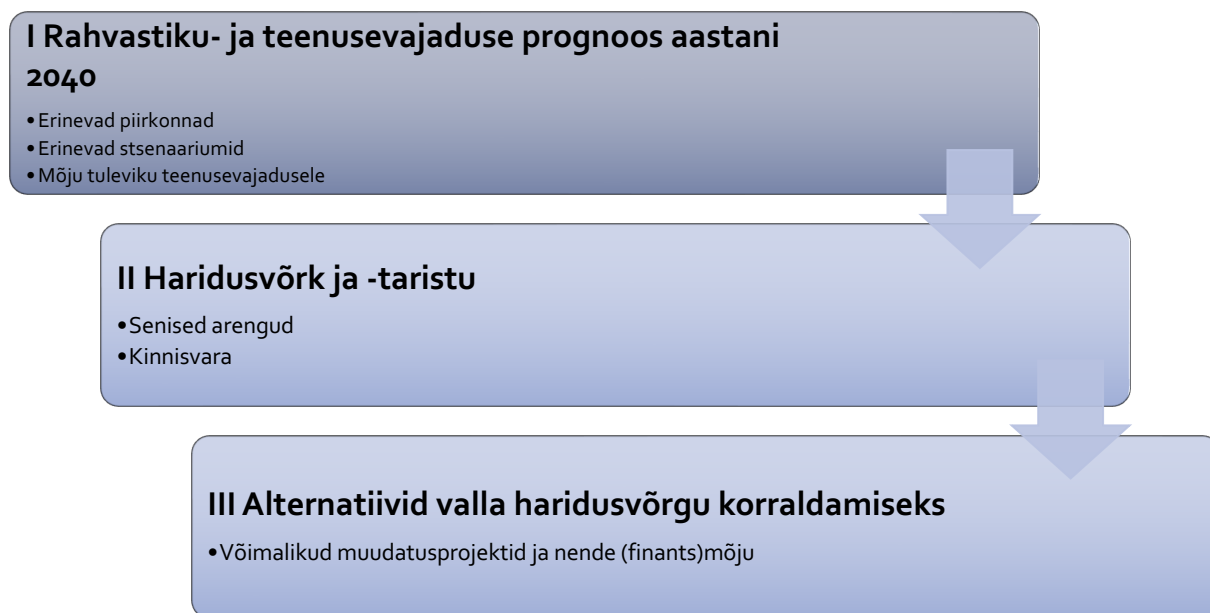
Käesolev dokument ongi koostatud nende kahe arengukavas välja toodud tegevuse sisustamiseks: esmalt koostati haridusasutuste võrgu analüüs ja seejärel formuleeriti nende põhjal ettepanekud võimalikeks muudatusteks. **Iga ettepanek vajab eraldiseisvat arutelu ja sellele järgnevat üksikotsust: siin tehtud ettepanekud on aluseks diskussioonile, mitte konkreetsetele tegevustele.** Otstarbekas on täiendada valla arengukava vastavate tegevustega peale vajalike arutelude toimumist.

Arengukava dokumentatsioon koosneb:

- Koondraportist (käesolev dokument), mis hõlmab:
 - Metodoloogilist ülevaadet kogu protsessist
 - Kokkuvõtet lähteolukorra ülevaatest
 - Ülevaadet võimalikest muudatustest hariduskorralduses
- Valdkondlikest analüüsides (5), mis on vormistatud *MS PowerPoint* formaadis, kuna need sisaldavad suures mahus jooniseid ja tabelleid, mis ei vaja eraldiseisvat lahti kirjutamist.

¹ [LINK](#)

Arengukava koostamist alustati 2024. a juunis ja see hõlmas järgmisi etappe (Joonis 1).



Joonis 1. Arengukava koostamise etapid

I Rahvastiku- ja teenusevajaduse prognoos aastani 2040

Etapp hõlmas nii rahvastikuanalüüsi (tagasivaadet viimasele 15 aastale) kui ka -prognoosi koostamist aastani 2040. Analüüsi ja prognoosi aluseks olid rahvastikuregistri andmed, kus elanike arv oli toodud 1. jaanuari seisuga.

Piirkondlikus vaates jagati Mulgi vald neljaks. Jagamise aluseks olid 2017. a haldusreformi eelsete kohalike omavalitsuste piirid: 1) Abja-Paluoja linn, 2) Karksi-Nuia linn, 3) Mõisaküla linn ja 4) Halliste vald.

Rahvastikuprognoos koosneb Mulgi valla nelja piirkonna ja valla kui terviku prognoosidest, mis on koostatud enimkasutataval kohortkomponendi ehk vanusnihke meetodil. Prognooside koostamiseks kasutati tarkvara *Spectrum*.

Prognoosi väljundiks on valla igale piirkonnale koostatud **baasstsenaarium** (joonistel A) – piirkondade tulemuste liitmisel moodustub valla tervikprognoos.

Valla kui terviku vaates on koostatud veel **väljarände stsenaarium** (joonistel B) ja **sisserände stsenaarium** (joonistel C).

Baasstsenaariumis eeldatakse, et tegemist on suletud rahvastikuga, mis tähendab, et selle koostamisel rännet ei arvestata, ning analüüsitakse sündimus- ja suremuskäitumise mõju tuleviku rahvastiku arengule. Seega iseloomustab baasstsenaarium tänaseks kujunenud rahvastiku sisemist taastevõimet piirkondades.

Rändestsenaariumites on eeldatud erisuunaliste rändeliikumiste toimumist ning oodatava eluea pikenemist.

Lähtuvalt analüüsist on püstitatud eeldused, mis kehtivad kogu prognoosiperioodi jooksul:

- Alushariduses (sõime- ja lasteaiakohad) osalevad 1,5 kuni 6 (k.a) aastased lapsed, põhihariduses osalevad 7–15-aastased lapsed ja gümnaasiumihariduses 16–18-aastased noored.
- Põhikooli ja gümnaasiumi teenusevajadus tekib jooksva aasta 1. septembri seisuga. Arvestatud on proportsiooniga, mille kohaselt läheb 1 klassi 74% siseneva aasta ja 26% sellest vanema aasta lastest.
- Laste arv on esitatud õppeaasta seisuga.
- Arvestades lasteaiaaegaste laste (1,5–6 eluaastat) ja põhikoolieaste laste (7–15 eluaastat) osalust teenusel (alusharidus, statsionaarne õpe põhikoolis), saab lihtsustatult arvestada, et vastava vanuserühma demograafiline suurus vastaval õppeaastal on ka peaaegu tegelik teenusevajadus (teenuskohtade ja valla rahastamise vaates).

Baasstsenaarium:

- Püstitatud on eeldused, kus rände protsessidega ei ole arvestatud ehk stsenaarium iseloomustab rahvastiku sisemist taastevõimet.
- Summaarse sündimuskordaja eelduste aluseks on näitaja viimase 3–6 aasta dünaamika: Abja ja Mõisaküla piirkonnas 1,4 last ning Halliste ja Karksi piirkonnas 1,7 last viljakas eas naise kohta. Kordaja jääb samale tasemele prognoosiperioodi lõpuni.
- Viljandi maakonna meeste ja naiste oodatav eluiga sünnimomendil aastal 2022/2023 (meestel 73,8 ja naistel 82,5 eluaastat) jääb muutumatuks prognoosiperioodi lõpuni.

Rändestsenaariumid:

- Stsenaariumid iseloomustavad rahvastiku võimalikke tulevikuarenguid kindlate rände-eelduste realiseerumisel.
- Summaarne sündimuskordaja on vallas 1,6 last viljakas eas naise kohta. Kordaja jääb samale tasemele prognoosiperioodi lõpuni.
- Viljandi maakonna meeste ja naiste oodatav eluiga sünnimomendil aastal 2022/2023 (meestel 73,8 ja naistel 82,5 eluaastat) pikeneb prognoosiperioodi lõpuni.
- **Väljarände stsenaariumis** (joonistel B) on arvestatud 40 inimese väljarändega aastas. Valdav osa väljarändest toimub vanuses 15–34 eluaastat (nooremad lapsed ei rända).
- **Sisserände stsenaariumis** (joonistel C) on arvestatud 40 inimese sisserändega aastas. Rändemaht on ajas püsiv. Valdav osa sisserändest toimub vanuses 0–14 ja 35–54.

Lisaks koostati eraldi teststsenaarium, kirjeldamaks olukorda, kui sündimus kerkib taastoote tasemele (summaarne sündimuskordaja väärtusega 2,1 last viljakas eas naise kohta).

Rahvastiku- ja teenusevajaduse prognoos asub osas 1.

II Haridusvõrk ja taristu

Sisult oli tegemist kvantitatiivse andmeanalüüsiga, milleks vajalike sisendandmete saamiseks esitati Mulgi Vallavalitsusele vastavad päringud. Samuti on alusandmetena kasutatud Eesti Hariduse Infosüsteemi andmebaasi (registripäring kui ka portaali haridussilm.ee väljund) õppeaastate 2009/2010 kuni 2023/2024 kohta (andmed fikseeritakse infosüsteemis 10. novembri seisuga), muud riiklikest registritest kättesaadavad andmed, asutuste ülevaatuse (septembris 2024) käigus tehtud tähelepanekud.

Analüüsiti järgmisi näitajaid:

- Laste ja õpilaste arvu dünaamika asutuste ja kooliastmete lõikes (tagasiulatuvalt kuni 15 aastat)
- Valla huvikoolide, avatud noortekeskuste ja üldhariduskoolides toimuva huvitegevuse info
- Vallasisene ja -väline õpiränne (tagasiulatuvalt kuni 6 aastat)
- Haridustöötajate ja tugispetsialistide info (vanus, kvalifikatsioon jms)
- Haridusasutuste majanduslik olukord (riigi eraldised, KOV-i finantseerimine, majandus- ja palgakulud)
- (Haridus)hoonete seisukord ja halduskulud
- Hoonete vastavus pikaajalisele vajadusele (asukoht, suurus, ruumilahendused)
- Investeeringuvajadused
- Mulgi valla finantsvõimekus

Lisaks andmeanalüüsile viidi septembris 2024 läbi ka asutuste paikvaatlus ja intervjuud juhtidega, selgitamaks välja osapoolte subjektiivsed hinnangud Mulgi valla haridusvõrgu osas.

Alus- ja üldhariduse info asub osas 2, huvihariduse, -tegevuse ja noorsootöö info osas 3, töötajate info osas 4 ning finantsandmed osas 5.

III Alternatiivid valla haridusvõrgu korraldamiseks

Võttes arvesse andmeanalüüsi ja paikvaatluse tulemusi konstrueeriti võimalikud haridusvõrgu muudatusprojektid. Need arutati mitmel korral läbi valla juhtkonna ja haridusjuhtidega (lasteaedade ja koolide juhid). Peale alternatiivi konkreetset sõnastamist arvestati välja selle (finants)mõju.

Lisaks koorusid protsessi raames välja ka mõned üldisemat laadi tähelepanekud vajalikeks muudatusteks valla kui terviku vaates. Need on samuti lühidalt välja toodud.

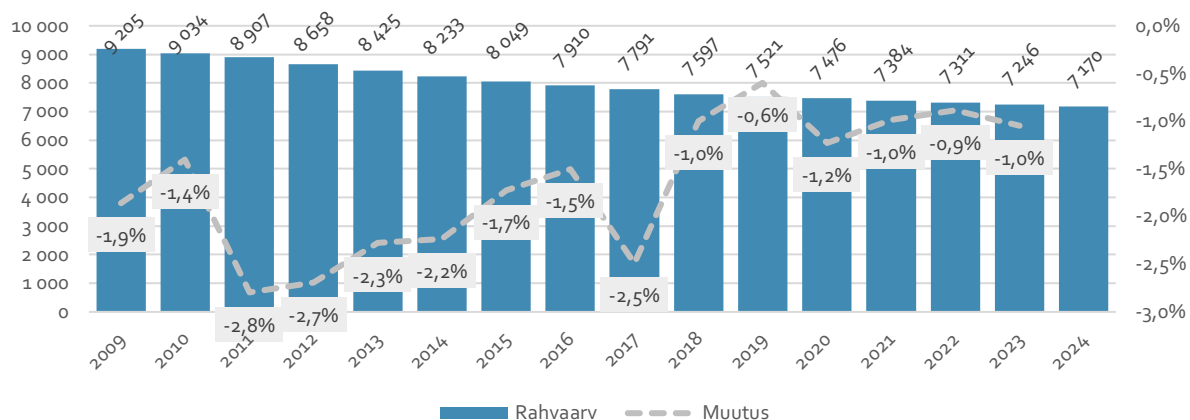
Kas ja milliseid muudatusi konkreetsetl rakendada, vajab täiendavaid arutelusid kogukondades ja volikogus.

Võimalike muudatusprojektide kirjeldus asub osas 5.

1 LÄHTEOLUKORRA ÜLEVAADE

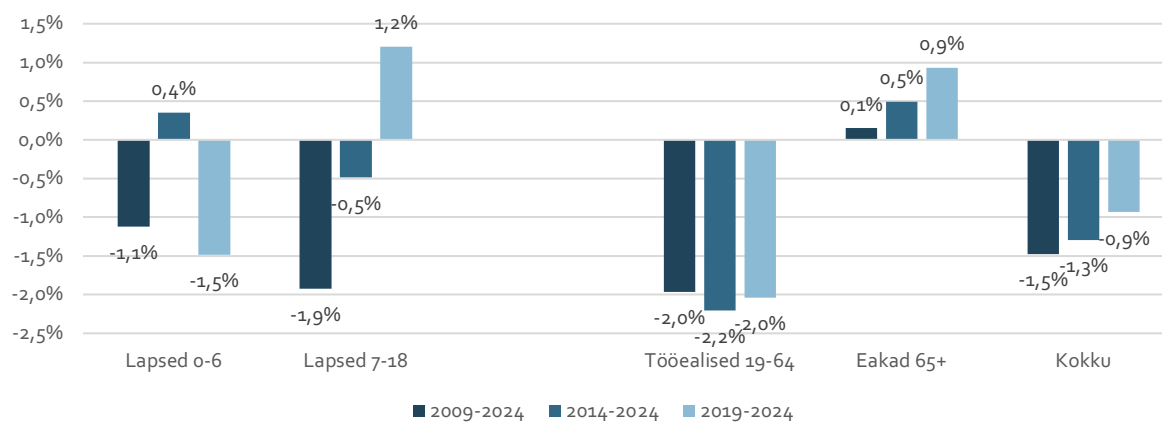
1.1 Rahvastik

Rahvastikuregistri andmetel elas Mulgi vallas 1.01.2024 seisuga ligi 7 200 inimest (Joonis 2). Seda on umbes 2 000 inimese võrra vähem kui 15 aastat tagasi. Elanikkonna kahanemine on olnud tingitud nii negatiivsest loomulikust kui ka rändeiibest.



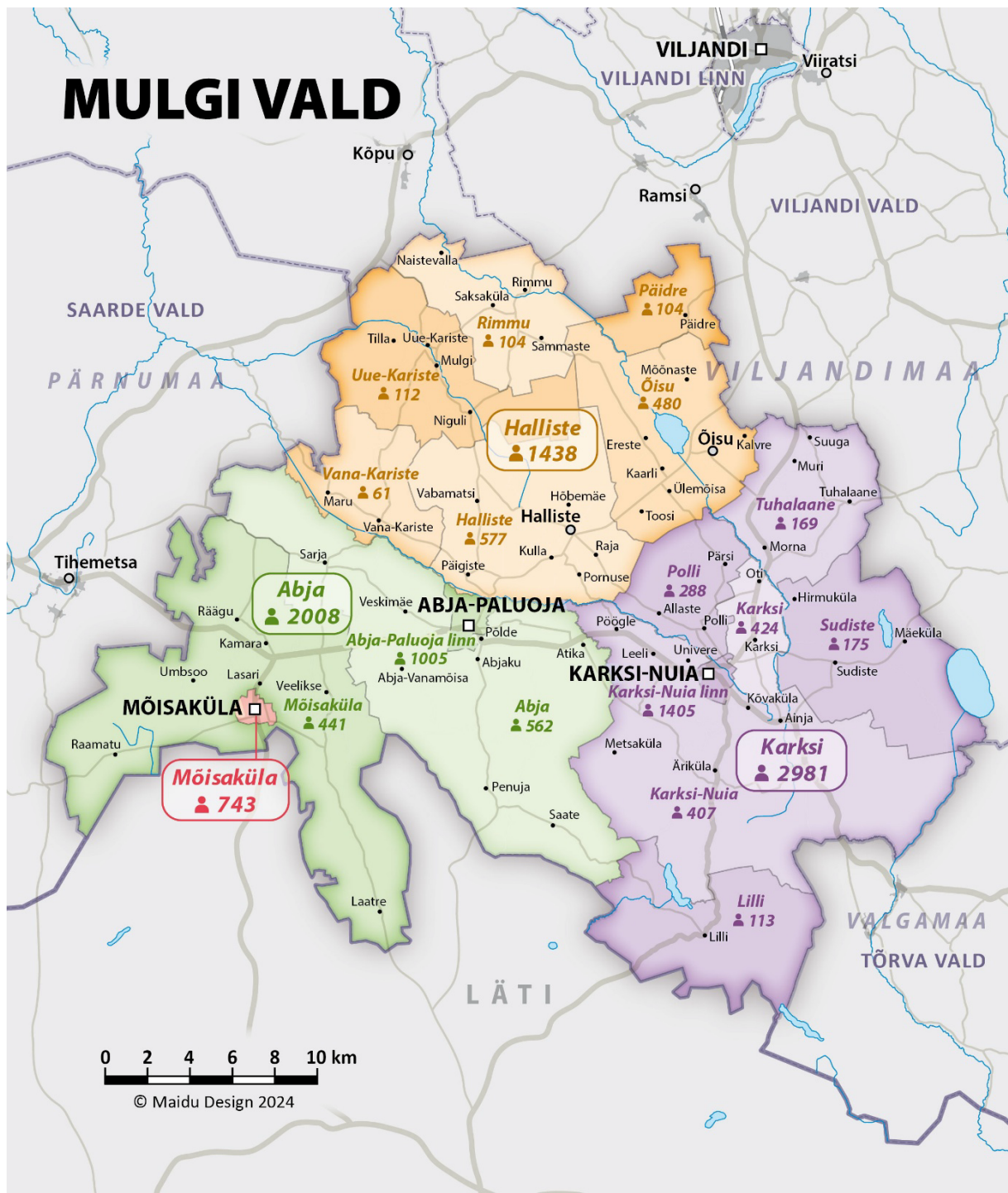
Joonis 2. Mulgi valla elanikkond aastatel 2009–2024 (rahvastikuregister)

Aastakeskmiselt on rahvaarv vähenenud -1,5% võrra, viimasel viiel aastal on kahanemise tempo aeglustunud (aastakeskmiselt -0,9%). Vanuserühmadest on suurim kahanemine aset leidnud tööealiste hulgas ning kasvanud on eakate arv. Nooremates vanuserühmades on muutused periooditi olnud erisuunalised (Joonis 3). Rahvastiku sooline ja vanuseline jaotus ei ole tasakaalus – vanemad vanuserühmad on oluliselt suuremad kui nooremad.



Joonis 3. Mulgi valla elanikkonna aastakeskmise muutus vanuserühmades aastatel 2009–2024 (rahvastikuregister)

Lähtuvalt 2017. aasta haldusreformi eelsest halduskorraldusest ja haridusasutuste paiknemisest on vald jagatud neljaks piirkonnaks (ning toimepiirkondadest lähtuvalt omakorda 17-ks kandiks). Valla suurim piirkond on ligi 3000 elanikuga Karksi, Abja piirkonnas elab u 2000, Halliste piirkonnas ligi 1500 ning Mõisaküla piirkonnas u 750 elanikku (Joonis 4).



Joonis 4. Rahvaarv Mulgi valla piirkondades ja kantides 2024 (rahvastikuregister)

Loomulik iive vallas on tugevalt negatiivne ja sündide arv kahaneva trendiga. Möödunud kolmel aastal on sündinud keskmiselt 50 last, surmasid on olnud igal aastal 80 võrra enam. Rände iive on kõikunud tasakaalupunkti lähedal ja viimasel kolmel aastal olnud kergelt positiivne (u +10 elaniku aastas). Kuigi sündide arv on vähenenud, siis nooremates vanuserühmades on toimunud tagasihoidlik sisseränne, mis on pidurdanud laste arvu suuremat kahanemist.

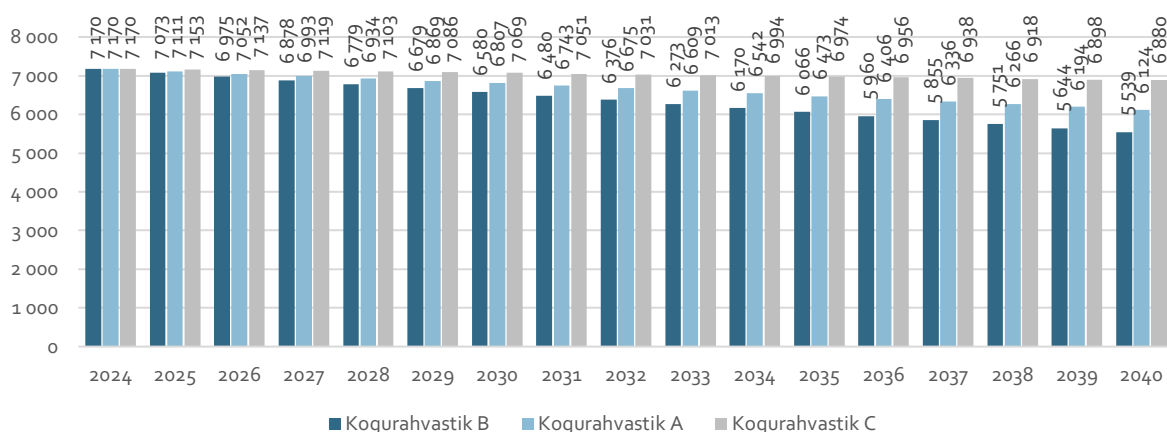
Valla piirkonnad on erineva rahvaarvu, rahvastiku vanusstruktuuri ja iibenäitajatega. Samas paiknevad haridusasutustega asulad vähemalt ühest teisest asutusega asulast üldjuhul vähem kui 15 minuti sõiduaja kaugusel (Tabel 1).

Tabel 1. Haridusasutustega asulate vahemaad (Regio veebikaart)

Vahemaa (minuutit sõiduajaga)	Vahemaa (kilomeetrit)					Viljandi
	Abja-Paluoja	Halliste	Karksi-Nuia	Mõisaküla	Õisu	
Abja-Paluoja		7	12	13	15	36
Halliste	8		11	20	8	29
Karksi-Nuia	9	10		25	14	34
Mõisaküla	11	18	20		27	49
Õisu	15	7	12	25		23
Viljandi	33	25	27	43	20	

Kokkuvõtvalt viitavad senised arengud ja olemasolev demograafiline profiil selgelt tulevikuperspektiivis vähenevale ning vananevale rahvastikule.

Rahvastikuprognosis näitab vallas senise tendentsi jätkumist (Joonis 5). Seejuures ei erine baas- ja rändestsenaariumid üksteisest väga suurel määral. Võrreldes lähteastaga väheneb elanike arv aastaks 2040 baasstsenaariumi puhul umbes tuhande, sisserände stsenaariumi korral u 300 ning väljarände stsenaariumi korral u 1800 elaniku võrra.



Joonis 5. Mulgi valla rahvastikuprognosis 2040

Seega eeldatavalt jätkab valla rahvaarv kahanemist. Prognoositavad sünnipõlvkonnad on seniste demograafiliste arengute jätkudes järgneva 10–15 a jooksul 40–50 lapse suurusel. Stabiilsuse tagaks u 70–80 elanikuga positiivne rändesaldo.

Lasteaiaaialiste laste suurem vähenemine leiab vallas aset järgneva kolme aasta jooksul (u 20% võrra), lasteaiarühmade vajadust tuleb hinnata operatiivselt. Põhikooliealiste kiirem vähenemine leiab aset 2030. aastate alguses. Teisisõnu, lähema viie aasta jooksul püsib põhikooliealiste arv stabiilsena. Gümnaasiumiealiste arvus olulisi muutusi kuni 2035. aastani ei toimu, küsimus on õpilaste koolivaliku muustris. Aastaks 2040 väheneb eagrupp ligikaudu veerandi võrra.

Baasstsenaarium näitab, et elanikkonna vähehes kahaneb maksumaksjate arv ja osakaal ning suureneb 65+ vanuserühm (maksumaksjate arv väheneb praegusega võrreldes sõltuvalt stsenaariumist 300–1200 inimese võrra), mis tähendab ajas kasvavat survet valla eelarvele ja näiteks sotsiaalteenuste arendamisele.

Üledimensioneeritud haridusasutuste võrk (hoonete arv ja/või kasutuses pind) vajab vähendamist. Teisalt tuleb arvestada mitmekeskuselise omavalituse eripäradega.

Vaadeldes eraldi haridusvaldkonna sihtgruppe piirkondade lõikes, on näha, et kahanemine saab olema märkimisväärne ja piirkonniti erinev (Tabel 2). Baasstsenaariumi alusel saab välja tuua järgmist:

Aastaks 2040 väheneb vallas tervikuna:

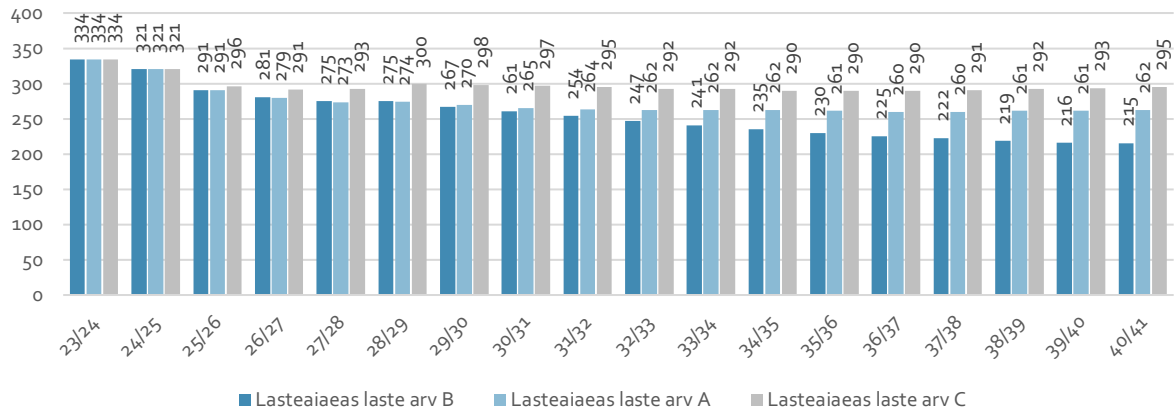
- Lasteaiaaialiste arv enam kui 70 ehk 22% võrra – enim Mõisaküla piirkonnas (-40%), Halliste piirkonnas leiab aset isegi väike kasv.
- Põhikooliealiste arv u 170 ehk 29% võrra – kõikides olemasoleva põhikooliga piirkondades 50–60 lapse võrra.
- Gümnaasiumiealiste arvukus veerandi võrra, samas vähenemine algab alles peale 2035 aastat.

Tabel 2. Lasteaia- ja koolieas laste arvu koondprognoos piirkondades

Piirkond	Õppeaasta	Lasteaed	Põhikool	Gümnaasium	Lasteaed		Põhikool		Gümnaasium	
Abja	23/24	89	158	59						
Baas	30/31	65	165	49	-23	-26%	7	4%	-10	-17%
	35/36	66	112	65	-23	-26%	-47	-29%	6	10%
	40/41	64	108	40	-25	-28%	-50	-32%	-20	-33%
Halliste	23/24	62	151	55						
Baas	30/31	61	108	50	-1	-2%	-43	-28%	-5	-9%
	35/36	63	99	36	1	2%	-52	-34%	-19	-35%
	40/41	69	102	36	7	11%	-49	-33%	-19	-34%
Karksi	23/24	147	246	75						
Baas	30/31	117	228	81	-30	-20%	-18	-7%	6	8%
	35/36	110	196	86	-37	-25%	-50	-20%	11	14%
	40/41	108	187	67	-39	-27%	-60	-24%	-8	-11%
Mõisaküla	23/24	36	50	17						
Baas	30/31	22	53	24	-14	-39%	2	5%	7	39%
	35/36	22	43	22	-15	-40%	-7	-15%	4	24%
	40/41	22	36	11	-15	-40%	-14	-28%	-6	-34%
Mulgi vald	23/24	334	606	207						
Baas	30/31	265	554	205	-69	-21%	-52	-9%	-2	-1%
	35/36	261	450	209	-73	-22%	-156	-26%	1	1%
	40/41	262	433	154	-72	-22%	-173	-29%	-53	-25%

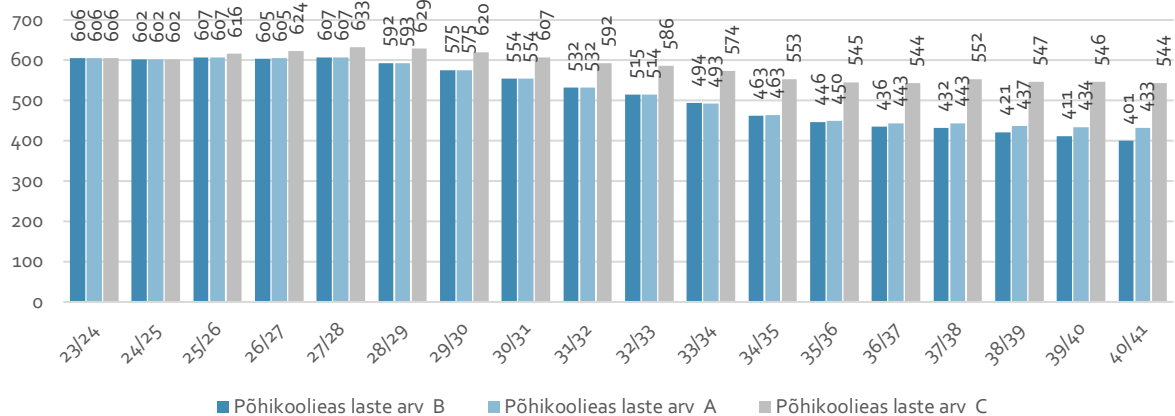
Sõltuvalt järgnevate aastate rändeliikumise suunast võivad olemasolevast vanusstruktuurist ja sündimuskäitumisest lähtuvad muutused toimuda aeglasemas või kiiremas tempos. Üldjoontes tähendab sihtgrupi arvukuse kahanemine, et haridusteenuste maht vajab tulevikus suure tõenäosusega vähendamist.

Lasteaedade osas toimub vähenemine 2 – 6 rühma võrra sõltuvalt prognoosistsenaariumist (Joonis 6).



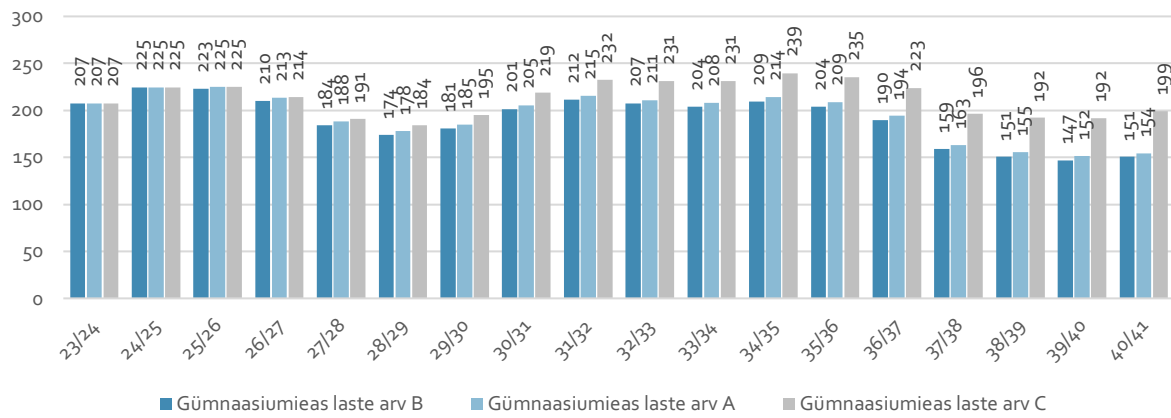
Joonis 6. Lasteaiaaaliste laste arvu prognoos

Põhikooliealiste arv väheneb sõltuvalt prognoosistsenaariumist 60–200 õpilase võrra (Joonis 7).



Joonis 7. Põhikooliealiste laste arvu prognoos

Gümnaasiumiealiste arv väheneb kuni 60 õpilase võrra, kuid selles astmes on oluliseks mõjuteguriks ka haridusrände muster (Joonis 8).

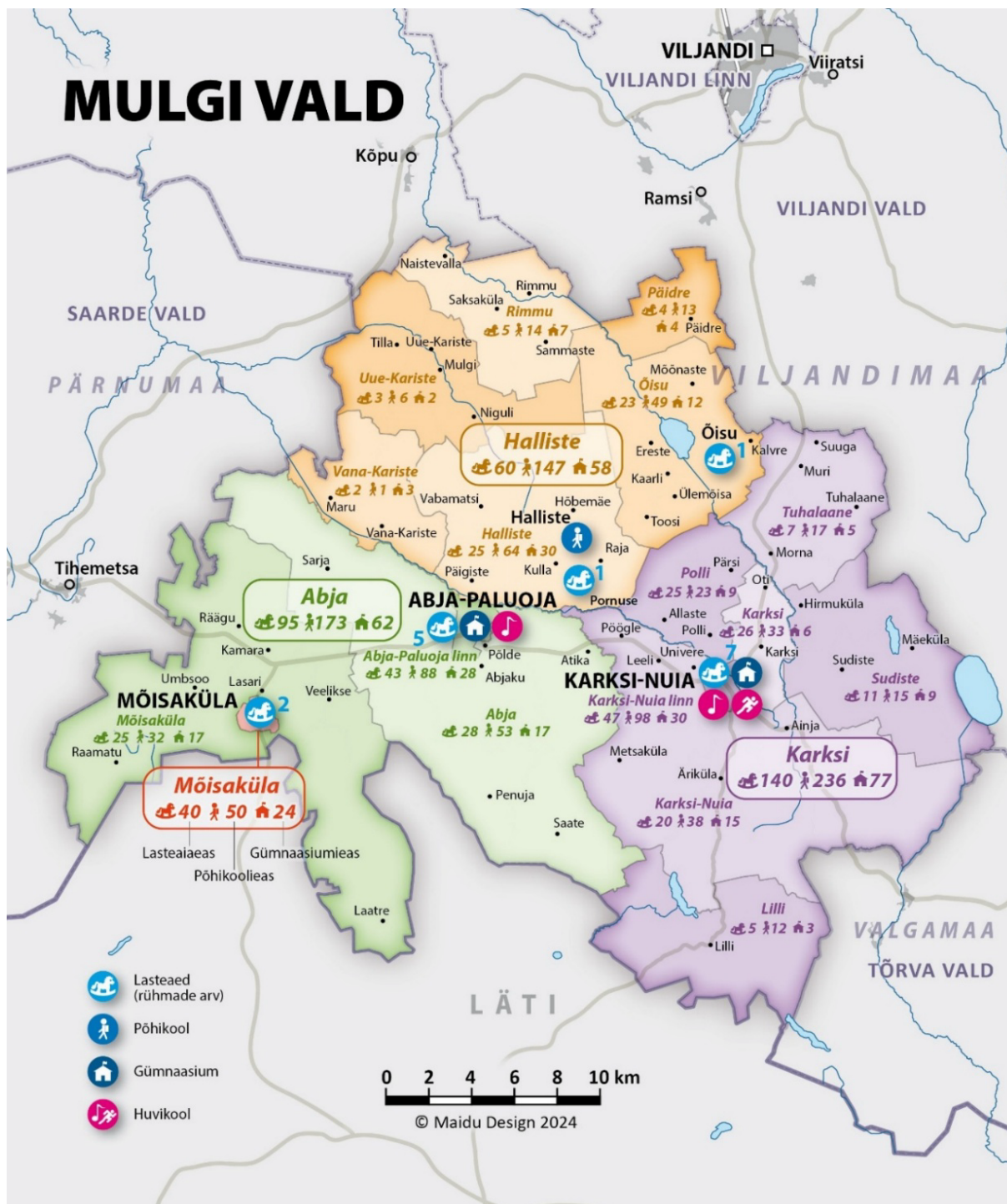


Joonis 8. Gümnaasiumiealiste noorte arvu prognoos

1.2 Alus- ja üldharidus

Mulgi valla neljas piirkonnas on kokku tegutseb (Joonis 9):

- Viis lasteaeda (õppeaastal 2023/2024 (kokku 285 last)
- Üks põhikool ja kaks gümnaasiumi (kokku 572 põhikooli õpilast ja 101 gümnasisti)



Joonis 9. Haridusasutused ja laste arv Mulgi valla piirkondades ja kantides 2024

Mulgi vallas tegutsevad viis munitsipaalomandis koolieelset lasteasutust on:

- Abja Lasteaed (5 rühma, 82 last)
- Halliste Lasteaed (1 rühm, 16 last)
- Karksi-Nuia Lasteaed (7 rühma, 131 last)
- Mõisaküla Lasteaed (2 rühma, 39 last)
- Õisu Lasteaed (1 rühm, 17 last)

Arvestades valla asustusstruktuuri, on alusharidus kättesaadav üldjuhul kodu lähedal suuremates asulates. Kõikidele soovijatele on lasteaiakoht tagatud. Õppeaastal 23/24 oli lasteaedades kokku 16 rühma – 2 söime- (Abja ja Karksi-Nuia Lasteaed), 10 aia- (Abja ja Karksi-Nuia Lasteaed) ja 4 liitrühma (Halliste, Mõisaküla ja Õisu Lasteaed). Hariduslike erivajadustega lastele on arenguks ei ole vallas eraldi tingimusi loodud, lasteaedades erirühmad puuduvad. Samas on erirühma vajavate laste arv ajas kasvanud. Seoses töötajate nappusega on eriti puudus logopeedilisest ja eripedagoogilisest abist.

Valda registreeritud elukohaga lapsed moodustasid õppeaastal 23/24 96% valla lasteaedades käivatest lastest. Teistest omavalitsustest käis Mulgi valla lasteaedades 11 last. Valla lapsi, kes käisid lasteaias väljaspool Mulgi valda, oli 21 ehk 93% valla elanikest lasteaedades käivatest lastest on paikne. Möödunud kuue aasta jooksul rändemustris suuri muutusi toimunud ei ole. Valla laste osalus alushariduses on u 87% vanuserühmast.

Tulenevalt demograafilistest arengutest, taristu seisukorrast ja valla finantsolukorrast vajab valla alusharidusvõrk muudatusi pigem juhtimiskorralduse kui asutuste võrgu vaates. Teenusevajaduse prognoos näitab, et eagrupp väheneb lähema kolme aasta vaates umbes viiendiku, seda aga valla kui terviku mõttes. Teisalt ei vähene laste arv nii palju, et tegevuskohti peaks hakkama sulgema.

Mulgi vallas tegutsevad kolm munitsipaalomandis üldhariduskooli on:

- Abja Gümnaasium (210 põhikooliõpilast ja 53 gümnasisti)
- August Kitzbergi nimeline Gümnaasium munitsipaalomand (270 põhikooliõpilast ja 48 gümnasisti)
- Halliste Põhikool (89 õpilast)

Nii põhikooli- kui ka gümnaasiumiõpilaste arv on viimasel 10 aastal püsinud stabiilsena. Põhikooliõpilaste arv on viimasel paaril-kolmel aastal isegi pisut kasvanud. Siiski on Mulgi vald pidanud juba eelnevatel kümnenditel tegema ümberkorraldusi koolivõrgus. Käesoleva sajandi esimesel kümnendil suleti Vana-Kariste Kool ja Kosksilla Algkool Halliste piirkonnas. Õppeaastaga 21/22 lõpetas Mõisaküla Kool tegevuse 9-klassilise põhikoolina ning õppeaastaga 23/24 lõppes üldhariduskooli tegevus Mõisaküla linnas.

Möödunud kuue aasta jooksul rändemustris suuri muutusi toimunud ei ole, v.a valda mujalt õppima tulevate laste kasv u 20 võrra õppeaastal 23/24. Valla registreeritud elukohaga õpilased moodustavad 89% Mulgi valla koolide õpilastest. Teistest omavalitsusest käis valda õppeaastal 23/24 õpilasi 65. Valla õpilasi, kes õpivad väljaspool koduomavalitsust, on 90 ehk 85% valla elanikest õpilastest on paikne. Väljaspool valda õpitakse valdavalt Viljandi valla koolides. Teistest omavalitsustest Mulgi valla koolides käivad õpilased on valdavalt pärit Viljandi ja Tõrva valdadest. Valla laste osalus põhihariduses on ligi 100% vanusrühmast (7–15 eluaastat).

Haridusliku erivajadusega õpilasi on valla kõikides koolides – üldtuge vajab u 30% õpilastest, tõhustatud tuge 5% ja erituge 2% õpilastest (õppeaastal 23/24 õppis Mulgi valla koolides 216 hariduslike erivajadustega õpilast. Eriklassides õppis 38 õpilast, mida on 18 õpilase võrra enam kui neli aastat tagasi. Lihtsustatud õppekava lihtsustatud õppel oli 11 õpilast ja toimetulekuõppel üks õpilane (lihtsustatud õppel õpilaste arv on ajas kahanenud). Seega sarnaselt lasteaedadele on ka koolide puhul probleemiks toe pakkumine hariduslike erivajadustega lastele.

Teenusevajaduse prognoos näitab, et põhikooliealiste grupp järgneval viiel aastal oluliselt ei vähene (valla vaates -9%). Kümne aasta pärast on põhikooliealisi aga veerandi jagu vähem (u -150 õpilase jagu). See eeldab ümberkorraldusi haridusvõrgus.

Riigigümnaasium Viljandi linnas on juba ümber kujundanud gümnaasiumiõpilaste rändemustrit – valla gümnaasiste, kes õpivad väljaspool Mulgi valda, on 45, 2/3 neist Viljandi Gümnaasiumis. Siiski 60% valla elukohaga gümnaasiumiõpilastest on paikne. Abja Gümnaasiumi 53 õpilastest pooled on valla noored ja pooled teistest omavalitsustest (peamiselt Viljandi linn ja Viljandi vald). A. Kitzbergi nim. Gümnaasiumi 48-st õpilastest on enam kui 80% valla noored. Väljaspool valda õpib Halliste ja Mõisaküla piirkonnast enam kui pool, Abja piirkonnast ligi pool ning Karksi piirkonnast viiendik gümnaasistidest. Valla noorte osalus keskhariduses on u 54% vanuserühmast (16–18 eluaastat).

Gümnaasiumiealiste grupi arvukus püsib valla kui terviku vaates veel 10 aastat muutumatuna. Seejärel väheneb eagrupi arvukus veerandi võrra. Samas on juba praegu valla kahe gümnaasiumi peale õpilasi kokku 100 ringis. Haridus- ja Teadusministeerium on väljendanud, et kaks gümnaasiumit on Mulgi valla suurusele omavalitsusele liiast. 10 aasta perspektiivis on kavas keskharidus Eestis riigi tasandile viia. Teisalt on see plaan alles välja töötamisel.

Lasteaedade eelarvemaht 2024. aastal on u 1,9 miljonit eurot. Keskmine kohamaksumus on u 480 eurot lapse kohta kuus, ühe rühmaga asutustes on see kõrgem. Siiski ei ole kohamaksumused üldjoontes ei ülemäära suured, sh võrreldes muude omavalitsustega Eestis. Umbes 120 000 eurot rühma kohta aastas on tavapärase kulu (Tabel 3).

Tabel 3. Kohamaksumus lasteaedades

	Abja Lasteaed	Halliste Lasteaed	Karksi- Nuia Lasteaed	Mõisaküla Lasteaed	Õisu Lasteaed	Kokku
Kulud kokku	572 000	136 000	827 000	246 000	144 000	1 906 000
Töötasud	449 000	95 000	654 000	183 000	108 000	1 489 000
Majandamiskulud	98 000	17 000	134 000	51 000	31 000	331 000
sh energiakulud	27 000	2 000	38 000	21 000	9 000	97 000
Muud seotud kulud (tugipesa jms)	25 000	24 000	40 000	12 000	5 000	87 000
Tulud kokku (sh toetusfond)	77 000	16 000	117 000	31 000	15 000	256 000
Tööjõukulude osakaal	78%	70%	79%	74%	75%	78%
Energiakulude osakaal	5%	2%	5%	9%	6%	5%
Osakaal kogukuludest	30%	7%	43%	13%	8%	100%
Osakaal lastest	29%	6%	46%	14%	6%	100%
Kulu lapse kohta aastas	6976	8500	6313	6308	8471	6688
Kulu rühma kohta	114 400	136 000	118 100	123 000	144 000	119 100
Kulu lapse kohta (kuus)	503	629	452	459	632	483
Kinnitatud kohamaksumus 2024	475	572	444	479	612	
Lapsi 23/24	82	16	131	39	17	285
Rühmade arv	5	1	7	2	1	16

Koolide eelarvemaht 2024. aastal on u 4,3 miljonit eurot. Keskmine kohamaksumus on u 175 eurot õpilase kohta kuus (riiklik õppekoha tegevuskulu piirmäär 2024. aastal on 102 eurot kuus). Halliste Põhikoolis on kohamaksumus (osalt tulenevalt suuremast hariduslike erivajadustega õpilaste arvust) võrreldes kahe suurema kooliga oluliselt kõrgem (Tabel 4).

Tabel 4. Kohamaksumus munitsipaalkoolides

	Abja Gümnaasium	A. Kitzbergi nim Gümnaasium	Halliste Põhikool	Mõisaküla Kool	Kokku
Kulud kokku	1 527 000	1 919 000	781 000	62 000	4 288 000
Töötasud	1 220 000	1 574 000	640 000	22 000	3 457 000
Majandamiskulud	281 000	331 000	137 000	40 000	789 000
sh energiakulud	142 000	161 000	74 000	32 000	408 000
Muud seotud kulud (tugipesa)	25 000	14 000	4 000	0	43 000
Tulud kokku (sh toetusfond)	1 046 000	1 388 000	422 000	12 000	2 867 000
Tööjõukulude osakaal	80%	82%	82%	35%	81%
Energiakulude osakaal	9%	8%	9%	52%	10%
Osakaal kogukuludest	36%	45%	18%	1%	100%
Osakaal õpilastest	39%	47%	13%	0%	100%
Kulu õpilase kohta aastas	1 829	1 670	4 034		2 121
Kulu õpilase kohta kuus	152	139	336		177
Kinnitatud kohamaksumus 2024	143	133	341		
Õpilasi23/24	263	318	89		670

Lasteaiahooned on valdavalt rajatud nõukogude ajal. Ainus uusehitis on Karksi-Nuia Lasteaia hoone. Abja Lasteaed maja on väljast korras, siseruumides on tarvilik kapitaalremont. Halliste lasteaiahoone seisukord on hea (kanalisatsioon vajab vahetust). Karksi-Nuia Lasteaia maja üldiselt korras, remonti vajavad katus ja elektrisüsteem. Mõisaküla lasteaiahoones on soojustamata, puudub ventilatsioon ning väljavahetamist vajab küttesüsteem. Õisu Lasteaia ruumid paiknevad kortermajas, rühmaruumid on korras, 3-korruseline hoone ise vajab remonti (Tabel 5).

Tabel 5 Lasteaiahoonete pinnaandmed

Asutuse nimi	Lapsi 23/24	Suletud netopind (m ²)	Pinda lapse kohta (m ²)	Kasutuselevõtu aasta
Abja Lasteaed	82	1305	16	1972
Halliste Lasteaed	16	184	12	1983
Karksi-Nuia Lasteaed	131	1895	14	2006
Mõisaküla Lasteaed	39	298	8	1965 / 1999
Õisu Lasteaed	17	319	19	
Kokku	285	4001	14	

Ka kõik koolihooned on rajatud eelmisel sajandil, kõige viimati Halliste Põhikooli hoone. Koolides on keskmiselt õppepinda õpilase kohta 20 m² – gümnaasiumites 14–16 m², Halliste põhikoolis u 2 korda enam. Arvestades, et näiteks linnalises keskkonnas võiks lähtuda õppepinnast u 10 m² õpilase kohta, siis kahe suurema kooli pind ei ole olulisel määral ülepaisutatud (Tabel 6).

Tabel 6. Koolihoonete pinnaandmed

Asutuse nimi	Õpilasi 23/24	Suletud netopind (m ²)	Pinda õpilase kohta (m ²)	Spordipind (m ²)	Kasutuselevõtu aasta
Abja Gümnaasium	263	3 552	14	4232	1940 / 1964
Halliste Põhikool	89	2 529	28	710	1998
A. Kitzbergi nim. Gümnaasium	318	5 235	16	2372	1960 / 1979
Mõisaküla Kool-Lasteaed	3	1 847		455	1973
Kokku	673	13 163	20	7 769	

Hoonetest osa on korrastatud, osa rahuldavas seisukorras, osa amortiseerunud (ega vasta tänapäevastele ruuminõuetele).

Abja Gümnaasiumi hoone on terviklikult remonti minemas. A. Kitzbergi nim. Gümnaasiumi hoonetekompleksi seisukord on rahuldav – sõltuvalt hooneosas on vajalik sanitaar- või kapitaalremont. Halliste Põhikooli maja aastast 1998 on üldiselt heas korras, vahetust vajab küttesüsteem (katel). Mõisaküla koolihoone on seoses kooli sulgemisega jäänud kasutuseta. **Peale köögi ja reservpinnana (Abja Gümnaasiumi remondi ajal) kasutuse on tarvilik teha otsus hoone tuleviku kohta pikemas perspektiivis.**

1.3 Huviharidus, -tegevus ja noorsootöö

Mulgi vallas tegutseb kolm munitsipaalhuvikooli kokku 191 õpilasega:

- Abja Muusikakool (78 õpilast)
- Karksi-Nuia Muusikakool (55 õpilast)
- Karksi-Nuia Spordikool (58 õpilast)

Huvikoolid keskenduvad riiklikele raamõppekavadele. Muusikakoolid annavad lastele muusikalise alghariduse individuaalerialal ja õpetavad noortele ansamblimängu. Mõlemas koolis on avatud ka eelaste. Spordikoolis on avatud kergejõustiku õppekava. Õpe on eelkõige Karksi-Nuia piirkonna keskne, kuid soov on laiendada tegevusi rohkem ka Abja piirkonda. Õpilaste arv huvikoolides ei ole küll kõrge, kuid on püsinud küllaltki stabiilsena.

Huvikoolide eelarvemaht on 2024. aastal u 450 tuhat eurot. Kohamaksumused on samuti tavapärasel suurusjärgul. Muusikakoolides on palju individuaalõpet, mis hoiabki kohamaksumuse võrreldes muude valdkondadega kõrgema (Tabel 7).

Tabel 7. Kohamaksumus huvikoolides

	Abja Muusikakool	Karksi-Nuia Muusikakool	Karksi-Nuia Spordikool	Kokku
Kulud kokku	199 000	200 000	56 000	455 000
Töötasud	187 000	187 000	52 000	426 000
Majandamiskulud	11 000	13 000	5 000	29 000
sh energiakulud	6 000	4 000	0	10 000
Tulud kokku	20 000	16 000	7 000	43 000
Tööjõukulude osakaal	94%	94%	93%	94%
Energiakulude osakaal	3%	2%	0%	2%
Osakaal kogukuludest	44%	44%	12%	100%
Osakaal õpilastest	41%	29%	30%	100%
Kulu lapse kohta aastas	2295	3345	845	2157
Kulu õpilase kohta kuus	191	279	70	180
Kinnitatud kohamaksumus 2024	217	326	72	
Õpilasi23/24	78	55	58	191

Osa muusika-, spordi jm huviopest ei ole formaalhariduse osa, vaid toimub üldhariduskoolides huviringidena või klubilise tegevuse raames. Huviringid toimuvad kõigi kolme üldhariduskooli juures. Huviringide jaotus ja osalejate arv koolide lõikes on ebaühtlane. Keskmiselt osaleb huviringides 9 last 10-st, teisalt ligi 60% koolide huviringides osalejatest on I kooliastme õpilased, kes osalevad mitmes ringis. Osalusaktiivsus langeb vanuse kasvades.

Enim huviringe ja osalejaid on A. Kitzbergi nim. Gümnaasiumis. Halliste Põhikoolis osaleb I astme õpilane keskmiselt enam kui kolmes huviringis. Abja Gümnaasiumis on osalus III astmes võrreldes teiste koolidega oluliselt kõrgem. Väljakutseks on huvitegevuse osalus II astmes (v.a AKG) ja III kooliastmes (v.a Abja Gümnaasium).

Mulgi vallas on kolm eraldi asutusena tegutsevat noortekeskust:

- Abja Noortekeskus
- Karksi-Nuia Noortekeskus
- Mõisaküla Noortekeskus

Noortekeskused on avatud igal koolipäeval vahemikus 12–19. Noortekeskusi külastavad enim 7–11-aastased lapsed. Unikaalne laps külastab noortekeskust keskmiselt 3–4 korda kuus. Kõik asutused tegutsevad oma eraldiseisvates hoone(te)s.

Huvikoolide kasutuses on u 700 m² pinda. Abja Muusikakool asub kultuurimajas, mis vajab kapitaalremonti. Karksi-Nuia Muusikakool tegutseb kahes eraldi majas, mõlemad vajavad kapitaalremonti. Karksi-Nuia Spordikoolil on tegevuspinnad gümnaasiumi ruumides.

Noortekeskuste kasutuses on u 1300 m² pinda. Abja Noortekeskus tegutseb kahes hoones – põhihoone seisukord on hea, teine tegevuspind vajab kaasajastamist. Karksi-Nuia Noortekeskuse kasutuses on endine lasteaiahoone, mis on pigem heas seisukorras. Mõisaküla Noortekeskuse kasutuses on endise Mõisaküla kooli spordihoone, mis on täielikult amortiseerunud.

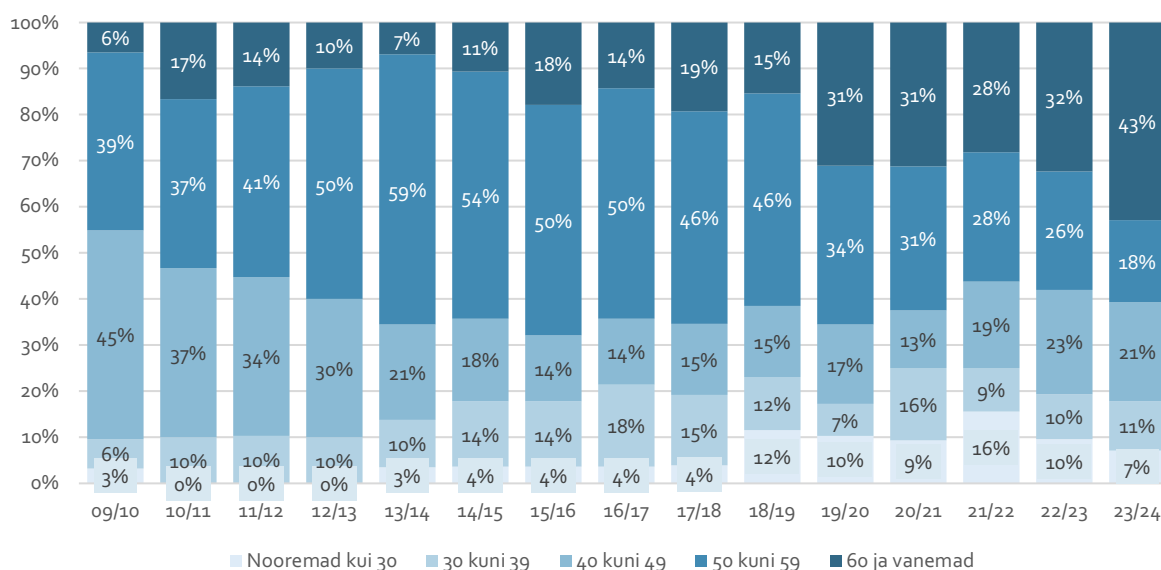
Tabel 8. Huvikoolide ja noortekeskuste hooned

Asutus	Suletud netopind (m ²)	Kasutuselevõtu aasta
Abja Muusikakool	300	1960
Karksi Muusikakool (peamaja)	280	1931
Karksi Muusikakool (õuemaja)	104	1928
Karksi Spordikool		1982
Abja Noortekeskus (vana)	248	1907
Abja Noortekeskus (uus)	143	
Karksi Noortekeskus	699	2002
Mõisaküla Noortekeskus	256	1988

1.4 Töötajad – õpetajad ja tugispetsialistid

Aastal 2024 on valla lasteaedades kokku 71 töökohta, neist 41% (29 kohta) õpetajate töökohad. Õpetaja abisid/abiõpetajaid on 24,3, tugispetsialiste on 1,4 ja juhte 4,7 ametikoha jagu. Rühmakoosseisudes on osaliselt üle mindud 1 õpetaja/2 õpetaja abi süsteemile. Majandushalduse ja korrashoiuga tegelevaid töökohti on 5,7 ja toitlustuses 6. Tugipersonali palgatase on valdavalt miinimumpalga või sellele lähedasel tasemel.

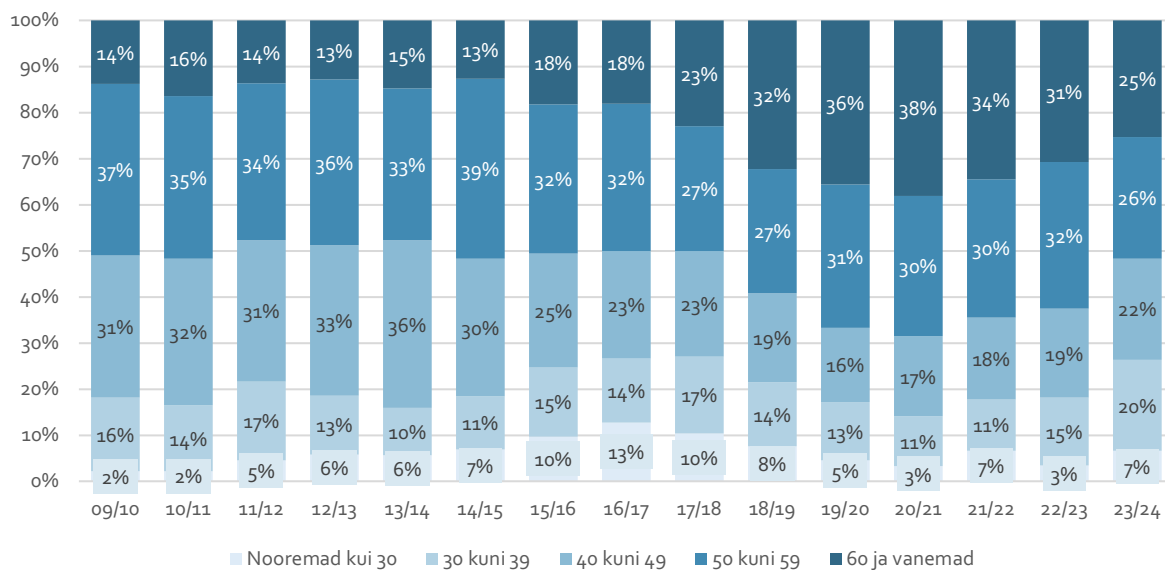
Kvalifikatsioonile vastavate õpetajate osakaal lasteaedades on viimasel kolmel aastal mõnevõrra langenud, õppeaastal 23/24 oli kvalifikatsiooniga 90% õpetajatest. Lasteaiaõpetajatest 61% on 50-aastased või vanemad, järelkasv (kuni 40-aastaste osakaal) on tagasihoidlik (Joonis 10).



Joonis 10. Lasteaiaõpetajate vanuseline koosseis (Haridussilm)

Aastal 2024 on valla üldhariduskoolides on kokku 140 töökohta, neist 49% (69 kohta) õpetajate töökohad. Tugispetsialiste (sh abiõpetajad ja samaväärsed kohad) on 12, huvitegevusega on seotud ligi 9 kohta ning administreerimise jms tegevusega 7 töökohta. August Kitzbergi nim. Gümnaasiumi koosseisus on ka spordisaali ja ujula haldamisega tegelevad töökohad. Abja Gümnaasiumi juures tegutseb õpilaskodu. Majandushalduse ja korrashoiuga tegelevaid töökohti on 22, toitlustuses 9. Tugipersonali palgatase on valdavalt miinimumpalga või sellele lähedasel tasemel.

Õppeaastal 23/24 töötas koolides 91 õpetajat. Kvalifikatsioonile vastavate õpetajate osakaal koolides on viimasel neljal aastal langenud, õppeaastal 23/24 oli kvalifikatsiooniga 84% õpetajatest. Koolide lõikes on kvalifikatsioonita õpetajaid Abja Gümnaasiumis ja Halliste Põhikoolis neljandik, A. Kitzbergi nim. Gümnaasiumis kümnendik. Kooliõpetajatest 51% oli 50-aastased või vanemad. Õpetajate keskmise vanuse tõus on möödunud paaril aastal pöördunud vastupidises suunas (Joonis 11).



Joonis 11. Üldhariduskoolide õpetajate vanuseline koosseis (Haridussilm)

Tugiteenuste korraldus on vallas muutumises – toimumas on protsess tugiteenuste koondamiseks ühtsesse üksusesse asutuses Abja Tervisekeskuses. See võimaldab otstarbekamalt kasutada kõikide haridusasutuste tarbeks olemasolevaid spetsialiste ja tagada nende professionaalseks arenguks paremad tingimused.

Teisalt ei jätku kvalifitseeritud tugispetsialiste piisavalt, õppeaastal 23/24 oli olemas vaid ligi neljandik tarvilikest spetsialistidest (1 eripedagoog, 2,3 logopeedi, 4 sotsiaalpedagoogi ametikohta, psühholoogi ei olnud).

Vallavalitsuse hinnangul oleks tarvis Abja Tervisekeskusesse tööle veel 7 töökoha jagu tugispetsialiste lasteaedade teenindamiseks, sh 2,5 eripedagoogi, 3 logopeedi, 0,5 psühholoogi ja 1 sotsiaalpedagoogi. Samuti on vaja HEV-koordinaatoreid 1,5 koha jagu ja 9,5 töökoha jagu tugispetsialiste koolide teenindamiseks, sh 2,5 eripedagoogi, 2 logopeedi, 2 psühholoogi ja 3 sotsiaalpedagoogi, lamuti HEV-koordinaatoreid 1,5 koha jagu ning suuremas mahus ka abiõpetaja kohti. Tugiisikute arv vastab reaalsele vajadusele.

Huvikoolides on kokku 21,8 ametikohta, nendest 90% on õpetaja/treeneri ametikohad. Noortekeskustes on 5 ametikohta – kolm juhti (noorsootöötajat) ja kaks noorsootöötajat. Nii huvikoolide õpetajate kui ka noortekeskuste töötajate palgatase on oluliselt kooliõpetajate omast madalam.

1.5 Finantseerimine

Lasteaedade rahastamine toimub peaaegu täielikult omavalitsuse eelarvest (lapsevanemad maksavad ka kohatasu ja riik eraldab toetusfondi kaudu raha õpetajate palga ühtlustamiseks üldhariduskoolidega). Üldhariduskoolide rahastamine toimub riigieelarve toetusfondi eraldise ja omavalitsuse omavahendite arvelt järgnevalt:

- Toetusfondi kaudu eraldab riik omavalitsusele vahendid põhikooli- ja gümnaasiumiõpetajate, juhtide (direktorid ja õppealajuhatajad) ning tugispetsialistide töötasudeks (riigieelarve tööjõukulude toetus).
- Toetusfondi kaudu eraldab riik omavalitsusele vahendeid koolituse, õppekirjanduse ja koolisöögi kulude katmiseks (riigieelarve majandamiskulude toetus).
- Omavalitsus katab eelarvest kooli pidamisega seotud töökohtade kulud – administratsioon, õppe tugitegevused, toitlustamine ja majandushaldus jms (vallaelarve tööjõukulud) ja riigieelarve toetusfondi profiili töökohtade kulud, kui need ületavad toetuse mahtu.
- Omavalitsus katab eelarvest kooli pidamisega seotud muud majandamiskulud, sh kinnisvarakulud (vallaelarve majandamiskulud).

Huvihariduse- ja tegevuse ning noorsootöö rahastamine toimub samuti valdavas osas omavalitsuse eelarvest (huvihariduses lapsevanemad maksavad õppetasu, huvitegevuses eraldab riik toetusfondi kaudu raha tegevuse korraldamiseks).

Haridusvaldkonna kulud moodustavad 2024. aastal 58% vallaelarve põhitegevuse kulude kogumahust. Alushariduse kulud on ligi 2 miljonit (16%), üldhariduse kulud ligi 4,5 miljonit eurot (36%) ning huvihariduse ja -tegevuse kulud u 590 tuhat eurot (5%). Tulupoolel moodustab valdava osa riigipoolne toetusfondi eraldis. Kulud lasteaia ja koolikohtade ostmiseks teistelt omavalitsustelt ületavad vastavad tulud (Tabel 9).

Tabel 9. Haridusvaldkonna põhitegevuse tulud ja kulud Mulgi valla 2024. aasta eelarves

	Põhitegevuse kulud	Põhitegevuse tulud
Alusharidus kokku	1 973 000	266 000
Lasteaiakohad	153 000	78 000
Abja Lasteaed	547 000	57 000
Halliste Lasteaed	112 000	12 000
Karksi-Nuia Lasteaed	788 000	85 000
Mõisaküla Lasteaed	234 000	23 000
Õisu Lasteaed	139 000	11 000
Üldharidus kokku	4 490 000	197 000
Koolikohad	162 000	114 000
Abja Gümnaasium	1 565 000	22 000
A. Kitzbergi nim Gümnaasium	1 905 000	59 000
Mõisaküla Kool	62 000	
Halliste Põhikool	796 000	2 000
Abja Gümnaasiumi Õpilaskodu	29 000	51 000
Koolitoit	338 000	72 000
Huviharidus ja huvitegevus kokku	587 000	202 000
Noorte huviharidus ja huvitegevus	124 000	124 000
Huvikoolikohad	8 000	35 000
Abja Muusikakool	199 000	20 000
Karksi-Nuia Muusikakool	200 000	16 000
Karksi-Nuia Spordikool	56 000	7 000
Koolitransport / muu haridus	146 000	2 889 000
Kokku	7 563 000	3 677 000

Riigieelarve toetusfondi eraldis Mulgi vallale üldhariduskoolide pidamiseks (v.a koolitoit) on 2024. aastal kokku 2,77 miljonit eurot. Toetusfondi eraldisest moodustab valdava osa põhikooliõpetajate töötasu toetus, mis on 1,82 miljonit eurot, sh 330 tuhat eurot haridusliku erivajadusega laste õppeks. Gümnaasiumiõpetajate töötasu toetus on 264 tuhat eurot. Tõhustatud ja eritoe tegevustoetus oli 131 tuhat eurot ning direktorite ja õppealajuhatajate tööjõukulude eraldis 92 tuhat eurot.

Eelarve analüüsis (toetusfondi, tarifkatsioonide ja vallaeelarve võrdlus) ei selgu täpselt, kas toetusfondi eraldis katab või ei kata üldhariduskoolide eelarves sisalduvad juhtide, õpetajate ja tugispetsialistide tööjõukulud:

- Tarifkatsioonide alusel on toetusfondi jääk 31 000 eurot
- Vallaeelarve jaotuse alusel on puudujääk 172 000 eurot

Samuti tuleb arvestada, et üldhariduskoolide eelarves sisaldub Abja Tervisekeskuse tugispetsialistide teenuseid suurusjärgus 46 000 eurot (mis on sisuliselt toetusfondist rahastatav kulu). Seega saab siiski eeldada, et vald katab mingil määral toetusfondist rahastatavaid kulusid omatulude arvel.

Toetusfondi sisemise jaotuse analüüsi alusel saab kindlalt välja tuua, et toimub oluline kuluridade sisemine ümberjagamine. Koolide juhtimisele makstakse põhikooli õpetajate ja tugispetsialistide arvelt 79 000 eurot ning gümnaasiumi õpetajatele makstakse põhikooli õpetajate ja tugispetsialistide arvelt 137 000 eurot peale. Arvestades õpilaste ja erivajadusega õpilaste arvu asutustes, tuleb välja ka toetusfondi eraldise ja vallaeelarves asutustele planeeritud kulude mõningane erisus.

Oluliseks väljakutseks on haridustaristu investeringuvajadus. Valdkonna asutuste kasutuses on u 20 tuhat ruutmeetrit pinda. Eeskujulikus seisukorras ei ole ükski asutus. Valla kehtivas eelarvestrateegias on kavandatud Abja Gümnaasiumi remont. Teistele asutustele pole järgnevatel aastatel sisuliselt investeringuid planeeritud. Kui võtta eesmärgiks kõikide olemasolevate asutuste kordategemine, on hinnanguline investeringuvajadus kokku üle 16 miljoni euro. Valla finantsvõimekus on seevastu minimaalne. 2024. a eelarves on põhitegevuse tulemiks kavandatud u 700 tuhat eurot, millest tuleb teenindada ka juba olemasolevaid laene, samuti kavandatavat Abja Gümnaasiumi remonti.

Võttes arvesse, et investeringuid vajavad lisaks haridusvaldkonnale ka teised, siis ei ole praeguste finantsnäitajate ja olemasoleva haridusvõrgu puhul hoonete kordategemine üleüldse realistlik. Niisiis vajab omavalitsus muudatusi, parandamaks oma finantspositsiooni ja võimaldamaks investeerimistegevust ka edaspidi.

1.6 Riigi hariduspoliitika

Eesti hariduspoliitika alusdokumendiks on Haridusvaldkonna arengukava 2021–2035². Kokkuvõtvalt on riiklikust hariduspoliitikast tulenevalt Mulgi valla hariduskorralduse jaoks olulisemad suunad järgnevad:

1. Alusharidus ja põhihariduse esimesed astmed peavad olema võimalikult kodulähedased, III kooliastet tuleb vajadusel konsolideerida.

Kodulähedase lasteaiakoha tagamine on Mulgi valla hariduskorralduse puhul aluspõhimõte, mida tasub järgida seni, kuni on võimalik tagada mõistliku suurusega lasteaiarühmad (u 15 last või enam). Lähiaastate vaates tähendab see, et alushariduse osutamine peaks jätkuma kõigis senistes asukohtades. Keskpikas perspektiivis (3–5 aastat) tuleb aga jälgida nõudluse muutust. Tulenevalt demograafiast võib tekkida vajadus mõne lasteaiarühma sulgemiseks. Vastavad otsused tuleb vajadusel langetada taktikalisel tasandil.

Riigi poliitikasuunad toetavad põhikooli III astme konsolideerimist väheneva rahvaarvuga piirkondades. Mulgi valla puhul puudutab see eelkõige III kooliastme küsimust Halliste Põhikoolis, kus piirkonna haridusrände muster tingib täismahulise põhikooli pidamise potentsiaali kao. Valla ruumimustrit silmas pidades on aga kindlasti vajalik põhikoolide olemasolu Abja-Paluoja ja Karksi-Nuias. Seda võiks toetada ka Halliste piirkonna mugavad transpordiühendused mõlema keskusega.

2. Kaasav haridus on jätkuvalt riigi suund, erivajadusega lastele tuleb tagada nende vajadustele vastav tugi.

Kaasava hariduse ja hariduse tugiteenuste vaates jätkub riigi strateegiate kohaselt Eestis kaasava hariduse poliitika, s.t vajaduspõhise õpikeskkonna loomist nii tuge vajavatele kui andekatele lastele. Suurim väljakutse kõikidele koolipidajatele on tagada vajalik mahus tugispetsialistid ja tugimeetmed, sest nende vajak on täna väga suur.

Ka Mulgi valla puhul on tugispetsialiste puudu, samas on tuge vajavate laste arv kasvanud. Arvestatav osa haridusvaldkonna energiast läheb suurema toe vajadusega lastele, mistõttu võib kannatada ülejäänud haridus ja eriti andekad õpilased. Tulenevalt riigi strateegiast ei ole ühtegi alust eeldada, et kaasava hariduse suund võiks muutuda, seega peavad haridusasutuste pidajad ja -juhid leidma võimalused muutustega kohaneda ja selleks vajalikud meetmed kasutusele võtma. Oluline suund on ka varajase märkamise süsteemi terviklik väljaarendamine lasteaedades. Tugispetsialistide ja -teenuste tagamine on seega strateegilise tähtsusega ülesanne.

Hariduse tugiteenuste valdkonnas on üks riigi poliitika arengusuundasid haridus-, sotsiaal- ja terviseteenuste integreerimine. Selle poliitika sisu on ministriumite poolt välja töötamisel, kuid rakendustasandil ehk omavalitsustes sotsiaal- ja haridusvaldkonna tugiteenuste tagamisel senisest enam integreerida see ei takista. Arvestades Mulgi valla rahvaarvu, eeldab see pigem koostööd maakonna tasandil.

² [LINK](#)

3. Haridusjuhtide ja õpetajate areng ning järelkasvu tagamine on prioriteet.

Viimastel aastatel on Mulgi valla õpetajate kvalifikatsioonile vastavus vähenenud nii lasteaedades kui ka koolides. Samas on arvestatav osa pedagoogidest vanemaealised (43% lasteaiaõpetajatest ja 25% kooliõpetajatest on 60-aastased või vanemad, mis tähendab, et järgneval kümnendil väljub suur osa neist tõenäoliselt tööjõuturult. Õpetajate järelkasvu tagamine on seetõttu selge prioriteet, kuna just nendest sõltub suuresti hariduse kvaliteet.

Kvalifitseeritud ja pädevate õpetajate leidmiseks on omakorda oluline haridusasutuste juhtimise tase, kuna tulevikuvaatav, avatud ja arengut toetav töökeskkond loob eeldused motiveeritud õpetajate leidmiseks. Samas on haridusasutuste juhtide tänane palgatase pigem madal ega motiveeri valdkonna tippjuhte. Seega tuleb Mulgi vallas panustada juhtimiskvaliteedi tõstmisele, mis hõlmab m.h ka senisega võrreldes kõrgema palga võimaldamist juhtidele, mida omakorda on võimalik tagada haridusasutuste juhtimist (osaliselt) konsolideerides.

4. Mitmekesine õpikeskkond ja õppijast ning ühiskonna arenguvajadustest lähtuv õpe vajab täiendavat ressursi.

Investeeringud õpikeskkonda ja vahenditesse, õpetajate palga kasv, täiendavate tugispetsialistide palkamine, haridusasutuste juhtide tugevam motiveerimine ning haridusuuenduste toetamine toovad kaasa surve haridusvaldkonna kulude kasvaks, mis on suuresti kohaliku omavalitsuse kanda. Ühiskonna ootustest lähtuv õpe tähendab suuremat sidusust tööandjatega (aga ka kutseharidusega). Kuna kulude järjepidev kasvatamine pole jätkusuutlik, on Mulgi valla puhul asjakohane üle vaadata ka näiteks haridusasutuste tugiprotsesside (nt toitlustus, haldus, hooldus) korraldamine. Valdkonna sisulise arengu tugevam toetamine eeldab tugiprotsesside optimeerimise kõrval ka taristu kohendamist kulusäästlikuks.

5. Gümnaasiumihariduse korraldus on muutumas.

Koolivõrgu kujundamisel on riigi poliitika suund keskhariduses liikuda senisest enam riigigümnaasiumite suunas ja sidustada neid senisest enam kutseharidusega. Kuidas see täpselt hakkab toimuma ja millised saavad nii vormilt kui sisult olema regionaalsed hariduskeskused, ei ole praegu veel selge. Poliitikadokumentides puudub info selle kohta, et munitsipaalgümnaasiumite pidamise õigus KOV-idelt ära võetaks, suund on nende koomaletõmbamisele koostöös riigiga.

Ühest küljest võib eeldada, et riigi strateegia on riigigümnaasiumite loomisega saavutada olukord, kus munitsipaalgümnaasiumite õpilased „hääletavad jalgadega“, valides kohaliku gümnaasiumi asemel riigigümnaasiumi, millest tekib KOV-idele surve oma gümnaasiumiastme sulgemiseks.

Teisest on viimasel ajal ministeeriumi poolt välja öeldud, et 10 aasta perspektiivis peaks keskharidus olema tervikuna riigi tasandi vastutada, ja seda plaanitakse saavutada vastava seadusemuudatusega.

Omavalitsuste kulude vähendamisel tuleb arvestada, et gümnaasiumiosa sulgemine ei vähenda automaatselt taristukulusid. Selleks tuleks ka kasutuses pinda haridustaristust välja arvata.

2 VÕIMALIKUD MUUDATUSED HARIDUSKORRALDUSES

2.1 Alternatiivid

Võttes arvesse pikaajalisi demograafilisi trende³ ja valla finantspositsiooni⁴, on Mulgi vallas lähiaastatel sarnaselt mitmete teiste omavalitsustega Eesti erinevates piirkondades vajadus kaaluda ning ka ellu viia erinevaid muudatusprojekte. Väheneva laste arvu tingimustes tulevikus on vajalik üle vaadata ka haridusvõrk ja -korraldus.

Kõiki töös välja pakutud muudatusi ei ole võimalik ega ka mõistlik koheselt ja üheaegselt ellu viia. Ühelt poolt põhjustavad muudatused vastuseisu nii kogukonnas kui eelduslikult ka poliitilisel tasandil, teisalt on mitmel juhul vajalik täiendav detailsem analüüs koos laiapõhjalise aruteluga. Sellest tulenevalt on otstarbekas muudatusprojektidega edasi liikuda samm-sammult. Muudatused, mille elluviimine on nii sihtgruppide kui ka otsustajate jaoks lihtsam, tuleks ellu viia esimesel võimalusel. **Selgelt tuleb teadvustada, et iga edasi lükatud otsus on kumuleeruva finantsmõjuga, s.o otsus lükata kärbe kolmeks aastaks edasi toob kaasa kolmekordse mõju.**

Üldjoontes võib muudatusprojektid jagada 1+3 kategooriasse:

1. 0-alternatiiv ehk praeguse olukorra jätkumine. Arvestades, et laste ja õpilaste arvud püsivad prognoosikohaselt veel u viis aastat praegusel tasemel, ei ole tungivat vajadust mõne asutuse kohese sulgemise järele.
2. Peenhäälestamine ehk korralduslike muudatuste tegemine.
3. Mõõdukas muudatus ehk teatavad ümberkorraldused haridusvõrgus, sh asutuste/astmete sulgemine.
4. Radikaalne muudatus ehk põhimõttelised ümberkorraldused haridusvõrgus.

Peenhäälestamine

Korralduslikud muudatused hõlmavad ennekõike asutuste juhtimiskorralduse muutmist ja neil ei ole olulist finantsmõju. Ühise juhtimise alla on võimalik viia kolm noortekeskust, viis lasteaeda ja kaks huvikooli.

Mõõdukas muudatus

Eelnevale lisaks hõlmab mõõdukas muudatus ümberkorraldusi haridusvõrgus: Halliste Põhikooli reorganiseerimist 6-klassiliseks või suisa sulgemist. Samuti kätkeb muudatus endas toitlustamise korralduse koondamist kahte keskkööki senise seitsme asemel.

³ Sündide vähenemine, elanikkonna vähenemine, tööealiste elanike arvu juba toimunud ja tulevikus jätkuv keskmisest kiirem vähenemine ning eakate arvukuse ja osakaalu suurenemine

⁴ Järjest kahanenud põhitegevuse tulem ja sellest vähenenud investeerimisvõimikus suhteliselt suure investeerimisvajaduse juures)

Radikaalne muudatus

Muudatus sisaldab eelnevale lisaks gümnaasiumihariduse reorganiseerimist. Võimalik on:

1. Ühe või mõlema gümnaasiumiastme tegevuse lõpetamine
2. Ühe (uue) gümnaasiumi loomine olemasolevate baasil: Mulgi Gümnaasium esmalt kahes asukohas, seejärel õpilaste arvu vähenedes koondumine ühte

Järgmistes alapeatükkides on kõiki muudatusi detailsemalt käsitletud.

2.2 Asutuste ühine juhtimine

Mulgi valla haridusasutuste juhtide töötasud on võrrelduna õpetajate töötasudega ning konkurentsituatsiooniga riigis tagasihoidlikud. Asutuste juhtide brutopalgad (täistöökoht) jäävad vahemikku:

- Alushariduses 1800–1900 eurot kuus
- Üldhariduses 1800–2300
- Huvihariduses u 1400
- Noorsootöös 1100–1300

Palgatasemed ei ole tulevikuvaatavalt konkurentsivõimelised ega taga tippjuhtide järelkasvu. Samuti on asutuste arv võrreldes teenuste tarbijatega ebaproportsionaalselt suur.

Muudatuste elluviimist on soovitatav alustada lasteaedade juhtimise ümberkorraldamisest. Mulgi valla viies lasteaias on praegu kokku 16 rühma ning 4,7 juhi ametikohta palgafondiga 140 tuhat eurot aastas.

Juhtimise (asutuste) konsolideerimise plussidena võib välja tuua järgneva:

- Loob eeldused juhtimise strateegilisemaks muutmiseks ning juhtimise kvaliteedi tõstmiseks.
- Suureneb sünergia praegu eraldiseisvate asutuste vahel (võimalus jagada õpetajaid, erinevaid ressursse jne).
- Tekib võimalus maksta juhtidele kõrgemat palka (brutopalk suurusjärgus 3000 eurot) ning leida vajadusel motiveeritud uusi juhte.

Konsolideerimisega kaasnevad ka võimalikud ohud (läbipõlemine, vastuseis muudatustele, haridusasutuste „oma näo“ kaotamine jms). Seetõttu tuleb muudatused hoolikalt läbi kaaluda ja arutada.

Soovitatav on kaaluda alushariduses tervikuna üle minna ühele asutuse mudelile (nt asutus Mulgi Valla Lasteaed, mille rühmad tegutsevad senistes asukohtades). Vastavaid praktikaid on täna Eestis mitmeid, neist suurim on MLA Viimsi Lasteaiad, kus ühe asutuse koosseisus on 8 lasteaiamaja, 99 rühma ja u 800 last. Maaomavalitsustest on ühe asutuse mudelile veel üle läinud näiteks Põltsamaa, kus on moodustatud asutus Põltsamaa Valla Lasteaed, millel on kokku 6 õppekohta, 26 rühma ja enam kui 400 last.

Mulgi valla puhul tähendaks selline lahendus, et ühe direktori kõrval on ilmselt vaja õppejuhti ja majandusjuhti. Kolmeliikmelise juhtmeeskonnaga (üldjuht, õppejuht, majandusjuht) on võimalik korraldada kogu omavalitsuse koolieelsete lasteasutuste töö.

Praegu on juhi keskmine töötasu 1850 eurot kuus. Juhtkonna keskmise tasuga 2300 eurot kuus tekiks kokkuvõid mahus u 30 000 eurot aastas (juurde tekib transpordikorralduse jm kulu). Asutuste vahelised vahemaad ei ole samas väga suured. Asendustöötaja palgavahendid on kahes suuremas lasteaias olemas. Suuremat tuge võib vaja minna hoonete halduse korraldamisel. Võimalik on ressursside optimaalsem kasutus töökorralduse muudatuste näol ning oluliselt väheneb „paberi tootmine“.

Soovitav on ka noortekeskuste ühise juhtimise alla viimine. Sellega küll olulist kulude kokkuvõidu saavutada ei ole võimalik, kuid tegemist saab olla sisulisele kvaliteedile suunatud muutusega. Noortekeskustes on 3 juhi töökohta palgafondiga 60 000 eurot aastas. Samas Abjas ja Karksi-Nuias on juhi töö suures osalt sisu mõttes noorsootöötaja ametikoht. Kõik kolm noortekeskust on avatud 35 tundi nädalas. Abja ja Karksi-Nuias on ka kohtumise keskmiselt ligi 30 noort ehk kahte inimest on koha peale vaja. Suurema koordineeritud ühtselt juhitud meeskonnana töötamisel on võimalik enam panustada projektitegevustesse, sh rahvusvahelistesse.

Muusikakoolide ühise juhtimise alla viimine ilmselt mõttekas ei ole. Koolides on 1,5 juhi töökohta palgafondiga 33 000 eurot aastas. Abja-Paluoja kool on enam suunatud klassikalisele ja Karksi-Nuia rahvamuusikale, samas ühiseid erialasid on. Teisalt kulude kokkuvõidu ümberkorraldusega ei kaasneks, pigem vastupidi (ühendamine tähendaks tõenäoliselt uue juhi palkamist, kes eeldatavalt sooviks senisest märksa suuremat palka). Tegevuse jätkamine ainult ühes asukohas vähendaks aga teenuse kättesaadavust.

Kokkuvõttes ei saa juhtimise konsolideerimine esmane eesmärk olla rahalise säästu saavutamise, kuna ametikohtade vähenemisest tekkiv ressurss suunataks palgatasemete tõstmiseks. Tegevuse eesmärk peaks olema võimaluse loomine parimaks ressursside kasutamiseks (raha, inimesed, taristu, vahendid) ning ühtlase õppe- ja tegevuskvaliteedi tagamiseks.

Kogu valda hõlmava üldharidusasutuse moodustamine lähiajal aktuaalne ei ole, kuid see võib olla suund pikemas perspektiivis.

2.3 Gümnaasiumiastme pidamine

Valla kahes gümnaasiumis õppis õppeaastal 23/24 kokku 101 gümnasisti. Gümnasistide arv on jäänud 100–120 kanti juba viimased kümme aastat. Mulgi valla registreeringuga gümnasiste on kokku 112, neist õpivad väljaspool omavalitsust 45 ehk 60% gümnaasiumiõpilastest on paikne. Mujalt omavalitsustest käib valla gümnaasiumitesse 34 õpilast. Abja Gümnaasiumi 53 õpilastest pooled (27) on valla noored ja pooled teistest omavalitsustest (peamiselt Viljandi linn ja Viljandi vald). A. Kitzbergi nim. Gümnaasiumi 48-st õpilastest on enam kui 80% valla noored (40 õpilast).

Siiski on gümnaasiumiõpilaste absoluutnumbrid vallas väiksed. Samas rahvastikuproгноosi järgi enne 2035. aastat eagrupi 16–18 arvukuses olulist vähenemist aset ei leia.

Gümnaasiumihariduse ümberkorraldused maakonnas ja ka vallas muudab veel omakorda keerukamaks asjaolu, et riigigümnaasiumis Viljandi linnas on u 540 õpilaskohta, kuid gümnasiste on maakonnas kokku u 740. Gümnaasiumiastmed on ka Suure-Jaanis (73 õpilast) ja Tarvastus (38 õpilast). Samuti on Haridus ja Teadusministeeriumis koostamisel gümnaasiumihariduse ümberkorraldamise kavatsus, mille järgi keskharidus oleks edaspidi

ainult riigi ülesanne. Kas, mil moel ja millal see plaan rakendub, on praegu siiski veel teadmata.

Eelarveanalüüsi alusel on siiski teada, et gümnaasiumiõpetajate palgakuludeks kasutatakse u 140 000 eurot põhikooliõpetajate (ja/või tugispetsialistide) palgavahendeid ehk u 150 eurot põhikooliõpetaja kohta kuus. Muud gümnaasiumiastme pidamisega seotud majandamis- ja tööjõukulud ei ole koolide eelarves paraku eristatavad. Gümnaasiumiõpilased moodustavad 20% Abja Gümnaasiumi ja 15% A. Kitzbergi nim. Gümnaasiumi õpilastest.

Mulgi valla jaoks on järgneva kümne aasta vaates üldpildis kolm tegevusvalikut:

1. Jätkamine olemasoleval kujul kahe gümnaasiumiastmega kooliga
2. Ühe või mõlema gümnaasiumiastme tegevuse lõpetamine
3. Koolide või gümnaasiumiastmete ühendamine (s.o uue asutuse loomine)

Jätkamisel kahe gümnaasiumiastmega on siiski soovitatav püstitada miinimumlävend õpilaste arvule (või vallaelanikest õpilaste arvule), millest allapoole langedes klasse enam ei avata.

Gümnaasiumiastmete (või neist ühe) tegevuse lõpetamine tooks endaga kaasa:

- Kokkuhoiu mahus 10% mõlema kooli vallaeelarveliselt personalilt ehk Abja Gümnaasiumi puhul 30 tuhat ja August Kitzbergi nim. Gümnaasiumi puhul 45 tuhat eurot aastas.
- Kokkuhoiu mahus 10% mõlema kooli vallaeelarveliselt tegevuskuludelt mõlemal juhul u 10 tuhat eurot aastas.
- Võimaluse suurendada põhikooliõpetajate palkasid (toetusfondi arvel) Abja Gümnaasiumi puhul 63 tuhande euro ja August Kitzbergi nim. Gümnaasiumi puhul 74 tuhande euro ulatuses aastas.
- Abja Õpilaskodu tegevuse lõpetamine tooks kaasa kokkuhoiu vallaelarve kuludelt u 40 000 eurot aastas, millele lisanduks potentsiaalselt hoone realiseerimisest saadav tulu (või muuks kasutusotstarbeks kohandamine).

Muud võimalikud kaasnevad majanduslikud mõjud ilmnevad eelkõige ruumikasutuse võimalikus optimeerimises. Abja Muusikakoolile ruumide kohandamine koolihoones tegevuskulusid ei vähendaks, kuid parandaks olemasolevaid tingimusi. Karksi-Nuia Muusikakoolile ruumide kohandamine võimaldaks kokkuhoidu kuni 17 000 eurot (majandamiskulud ja töökoht) aastas ning tekiks võimalik tulu kinnistu realiseerimisest. Teisalt eeldavad mõlemad muudatused investeringuid ruumide kohandamiseks.

Lähiperspektiivis ei saa gümnaasiumiastmete sulgemist või ühendamist siiski pidada realistlikuks.

Tuleb aga teadvustada, et tegemist on teenusega, mida omavalitsusel ei ole kohustust osutada ja mille osutamine on seotud täiendavate kuludega. Teisalt on gümnaasiumiastme olemasolul koolidele ja piirkonnale tervikuna kaasnevaid kvalitatiivseid ja sotsiaalmajanduslike hüvesid.

Seniks, kuniks valla finantspositsioon seda võimaldab, ei ole otsest põhjust gümnaasiumiosa(de) sulgemiseks. **Teisalt tuleb arvestada, et keskhariduse korralduse üleminekul riigi kätte 50 õpilasega koolidel suure tõenäosusega tulevikku ei ole ning selle ajani gümnaasiumiastmete pidamiseks tehtud kulud on suures osas teiste haridusvaldkonna osapoolte (nt põhiharidus, tugiteenused, haridustaristu) arvelt.**

2.4 Halliste Põhikooli pidamine

Seoses väikeste sünnipõlvkondadega tulevikus (40–50 last aastakäigus), kerkib veel sellel kümnendil küsimus kolme põhikooli pidamise otstarbekusest vallas. Õppeaastal 23/24 oli Halliste Põhikoolis 89 õpilast. Maalise asustusega põhikooli vaates on praegu tegemist keskmise suurusega asutusega. Halliste piirkonna demograafiline koosseis on nooremapoolsem vallas, kuid see potentsiaal ei peegeldu kooli õpilaste arvus. Olemasoleva põhikooliõpilaste rändemuster Halliste piirkonnas on suunatud osalt väljapoole valda, osalt valla gümnaasiumitesse. Kohalikus koolis õpib vaid 41% piirkonna põhikooliõpilastest (69 last 168-st) – ligi 50 õpilast käib väljapoole valda, u 20 Abja-Paluojaesse ja u 30 Karksi-Nuiasse.

Juba olemasolevad ja ka prognoositavad tuleviku sünnipõlvkonnad Halliste piirkonnas jäävad 10–12 lapse kanti. Kui ka pooled neist asuvad tulevikus õppima Halliste Põhikoolis, ei küüni õpilaste arv üle 60, mida on 9-klassilise kooli pidamiseks vähe.

Ka õpilaskoha maksumus Halliste koolis 340 eurot kuus on juba praegu (2024. aastal) oluliselt kõrgem kui valla muudes koolides (140 eurot kuus) või väljaspool valda (102 eurot kuus). Kuigi osalt tingitud suuremas hariduslike erivajadustega (tõhustatud ja eritugi) õpilaste osakaalust, on see kohamaksumus kõrge.

Keskpikas perspektiivis on soovitatav kaaluda täpsemalt järgmisi alternatiive:

1. Jätkamine olemasoleval moel – samas 9-klassilise kooli kestlikkuse tagamiseks on vaja jõuda olukorrani, kus oluliselt enam lapsi tuleb õppima kodukoha kooli.
2. Kooli reorganiseerimine 6-klassiliseks (3. astmes toimub 38% põhikooli ainetundide mahust), III astme õpe on tagatud Abjas ja Karksi-Nuias.
3. Kooli tegevuse lõpetamine (koolikohad on tagatud Abjas ja Karksi-Nuias).

Rahaline mõju vallaeelarvele sõltub valitud alternatiivist (Tabel 10).

Tabel 10. Võimalik rahaline mõju Halliste Põhikooli reorganiseerimisest

	6-klassiline kool	Tegevuse lõpetamine
Ümberjagatav toetusfond õpetajate palgakuludeks	40 000	106 000
Vallaeelarve juhtimiskulu	ei muutu	23 000
Vallaeelarve muud töötasud	kuni 15%	130 000
Vallaeelarve majandamiskulu	kuni 15%	120 000

Reorganiseerimisel 6-klassiliseks kooliks on 2024. aasta eelarve mahtude alusel võimalik ümber jagada u 40 tuhat eurot toetusfondi eraldise õpetajate tööjõukulu, mõju tööjõu- ja majandamiskulude kahanemisele vallaeelarves on tagasihoidlik.

Kooli tegevuse lõpetamise majanduslik mõju vallaeelarvele sõltub eelkõige koolihoone tulevikust (sh võimla), aga ka õpilaste edasistest koolivalikutest. Maksimaalne muutus on suurusjärgus 270 tuhat eurot aastas. Sellele lisandub u 100 tuhande euro ulatuses toetusfondi eraldise ümberjagamise. Kolmanda alternatiivi rakendumisel vajab lahendamist ka Halliste lasteaia toitlustamise ja piirkonna koolitranspordi korraldus.

Soovitatav on kooli tulevikuvalikute teema tõstatada moel, mis toetab kohaliku kooli eelistamist ja väldib täiendavat tuleviku ebaselgusest lähtuvat valikumustri muutust.

2.5 Toitlustamise jt tugiprotsesside korraldus

Mulgi valla haridusasutuste tugiprotsesside (toitlustamine, hoonete koristus ja haldus jms) korraldamine on seni olnud iga haridusasutuse enda tagada.

Praegu on toitlustamise korraldatud viisil, kus kõikides haridusasutustes on oma köök (kokku 7). Erandiks on Halliste Lasteaed, mille söök tuleb Halliste Põhikoolist. Toitlustusvaldkonnas on lasteaedades 6 töökohta palgafondiga 82 000 eurot aastas ja koolides 9 töökohta palgafondiga 136 000 eurot aastas. Palgatase on madal (vahemikus 820–1100), keskmiselt u 900 eurot kuus.

Soovitav on kaaluda muudatust, jättes alles 2 keskuskööki suuremates koolides. Uus vajalik töökohtade koosseis on suurusjärgus mõlemas kuni 4 kokka ja abitöölist, kaks osakohaga transporditöölist ning lisatasu või lisaülesanded õpetaja abidele tegevuskohtades ja abitööline Hallistes.

Vajalik on investering vahenditesse transpordivahenditesse, samas kaob viie köögi uuendamise/remontimise kohustus ja lisandub keskse tellimise sääst. Võimalik kokkuhoid on kuni 30 000 eurot (koka palgatase 1200, abitöölisel 900 eurot kuus).

Tugiprotsesside ühtlase, süsteemse ja kvaliteetse korralduse eesmärgist lähtuvalt tasub kaaluda ka valla hoonete ja rajatistega seotud tugiteenuste tsentraliseerimist, näiteks kinnisvarahalduse ja koristamise koondamist ühte üksusesse. Samuti väärib kaalumist IKT halduse tsentraliseerimist⁵. Ühelt poolt võimaldab see saada selge ülevaate toimuvast ja korraldada tööd efektiivsemalt ning parema kvaliteediga, teisalt vabastab see ka asutuste juhid nn kõrvaltegevustest.

Tugiprotsesside konsolideerimine on tänaseks ellu viidud paljudes omavalitsustes. Kuigi toimetudeleid on erinevaid, on reeglina kõige otstarbekam luua tegevuse jaoks ka eraldi allasutus (nt Mulgi Vallahaldus) või koondada vastavad töötajad vallavalitsuse mõnda osakonda. Reeglina on tegevustega kaasnenud ka optimaalsem töökorraldus, s.t vähenenud on töötajate arv ja kulubaas ja/või on loodud võimalus kõrgema palga maksmiseks.

Võimaliku allasutuse täpse profiili määratlemiseks on vajalik teostada täiendav analüüs, mis ei ole otseselt valla haridusvõrgu arengukava küsimus. Võrdlus analoogsete projektidega näitab, et võimalik kulusääst võib ulatuda vähemalt 20% varasemast, mida saab kas suunata muudesse valdkondadesse ja/või kasutada teenuste arendamiseks ning palgatasemete tõstmiseks.

Oluline on ka valla ja hallatavate asutuste kinnisvara optimaalse kasutuse analüüsimine tervikvaates. Haridusasutused on küll väga oluline ja suur osa, kuid mitte kogu tervik. Teatud juhtudel on tõenäoliselt otstarbekas mitte haridusasutuste rekonstrueerimine, vaid teenuste koondamine ühele (tänapäevasele) pinnale. Näiteks Mõisakülas väärib kaalumist uue tänapäevase kogukonnakeskuse rajamine, mis hõlmaks nii lasteaeda, noortekeskust, muuseumi, rahvamaja, sportimisvõimalusi ja vallavalitsuse funktsioone. See lähenemine võimaldaks ülejäänud kinnisvara realiseerimist ja tegevuse jätkamist mõistlike ülalpidamiskuludega pinnal.

⁵ Viljandi linnas on tsentraliseeritud kõik tugiteenused, Viimsis ja Kiilis haldavad munitsipaalhooneid selleks eraldi loodud organisatsioonid, Raes on sarnane lähenemine loomisel jne.

VALDKONDLIK ANALÜÜS

Detailsem valdkondlik analüüs on koostatud ja esitatud eraldiseisvate osadena.

Osa 1. Rahvastik

Osa 2. Alus- ja üldharidus

Osa 3. Üldharidus

Osa 4. Huviharidus, -tegevus ja noorsootöö

Osa 5. Finantseerimine