



MULGI VALD

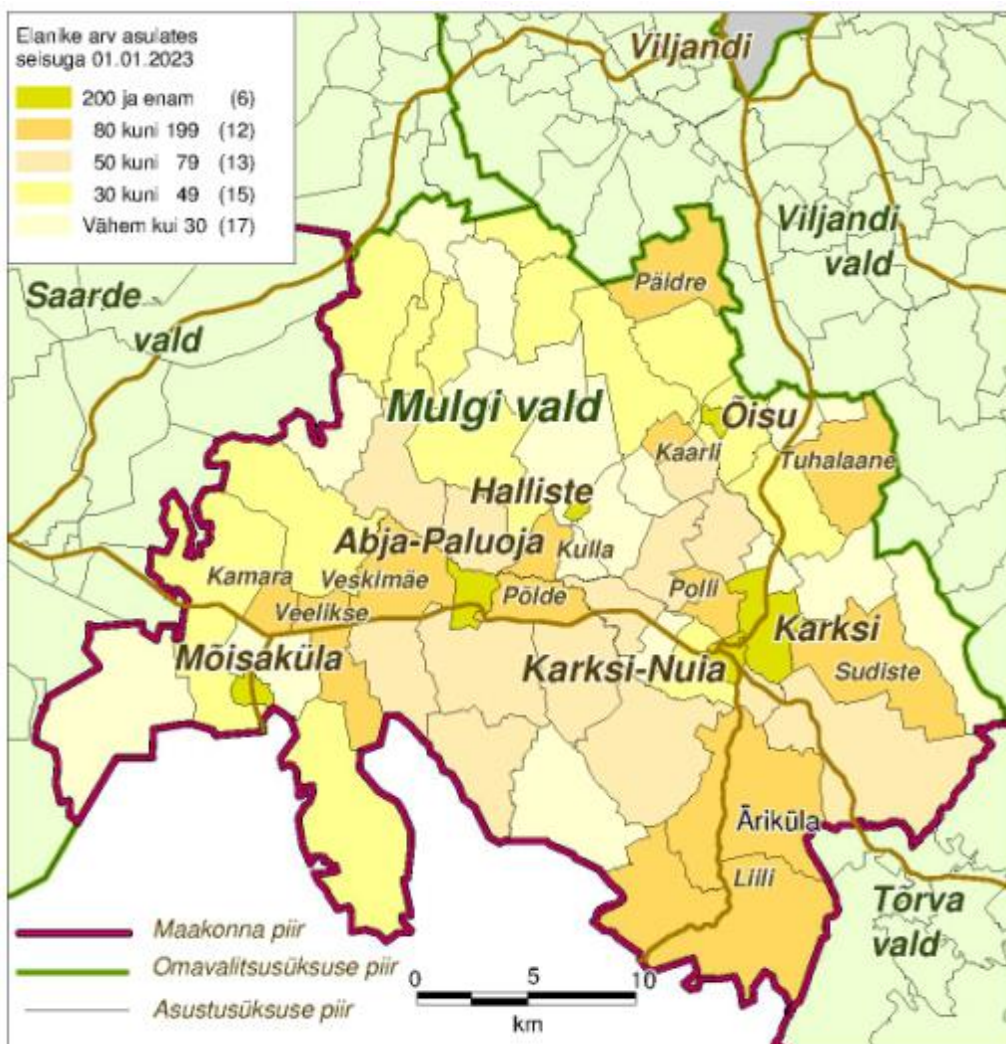
Mulgi valla profiil

Sisukord

1. Territoorium ja asustus	2
2. Rahvastik ja selle areng	6
3. Maakasutus, keskkond ja taristu	10
4. Kohaliku omavalitsuse osutatavad teenused.....	13
4.1. Haridus.....	13
4.2. Sotsiaalhoolekanne ja esmatasandi tervishoid.....	17
4.3. Noorsootöö, kultuur, sport.....	20
4.4. Mulgi valla osalusega äriühingud ja sihtasutused	21
5. Ettevõtlus, tööhõive, sissetulek.....	23
5.1. Ettevõtlus	23
5.2. Tööhõive, sissetulek, töötus.....	24
6. Omavalitsuse juhtimine ja haldamine	26
6.1. Kohalik omavalitsus.....	26
6.2. Valla eelarve	26
7. Elanike rahulolu	30
Kasutatud materjalid	32

1. Territoorium ja asustus

Mulgi vald moodustati 2017. aastal varasema Abja valla, Halliste valla, Karksi valla ja Mõisaküla linna territooriumitest. Valla administratiivpiir kulgeb mööda ühinenud omavalitsuste välispiiri. Mulgi vald paikneb Viljandi maakonna lõunaosas ja piirneb läänes Saarde ja Põhja-Sakala vallaga, põhjas Viljandi vallaga ning idas Tõrva vallaga. Lõunaosas ühtib Mulgi valla piir Eesti Vabariigi ja Läti Vabariigi piiriga. Valla administratiivkeskus asub Abja-Paluoja linnas, piirkonnakeskustena toimivad endised vallamajad Karksi-Nuias, Mõisakülas ja Kulla külas. Mulgi valla administratiivpiirid ja rahvastiku paiknemine omavalitsuse territooriumil on esitatud joonisel 1.



Joonis 1. Mulgi valla piirid ja elanike arv asustusüksustes seisuga 01.01.2023 (allikas: rahvastikuregister)

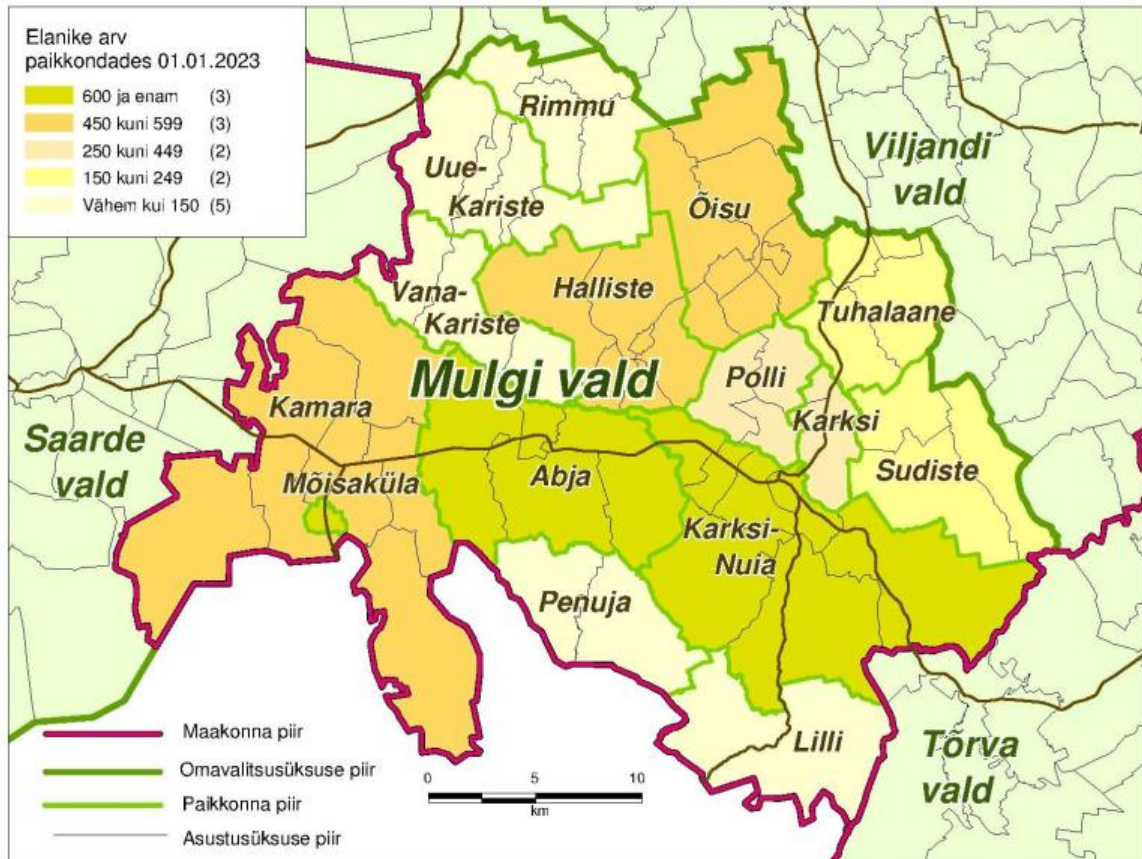
Mulgi valla pindala on 881 km², asustustihedus oli 2022. aastal 8,0 in/km² (Eesti keskmine 30,6 in/km²). Abja-Paluoja linn on valla halduskeskus, kuid elanike arvult on valla suurim keskus Karksi-Nuia linn. Viljandi maakonnaplaneeringus 2030+ (2018) moodustavad Karksi-Nuia ja

Abja-Paluoja linn piirkondliku kaksikeskuse, kus teenuste kättesaadavus elanikele on tagatud keskuste vahel jagatuna. Lisaks piirkondlikule kaksikeskusele jääb valla territooriumile kohaliku keskusena Mõisaküla linn, lähikeskusena Halliste alevik ning teenustega külakeskustena Õisu alevik ja Kamara küla.

Mulgi valla elanikkond on koondunud Abja-Paluoja linna ja Karksi-Nuia linna ümbrusse, ülejäänud osa vallast on hõredamalt asustatud. Valla territooriumil on 63 asustusüksust: kolm vallasisest linna (Abja-Paluoja, Kaksi-Nuia ja Mõisaküla), kaks alevikku (Halliste, Õisu) ja 58 küla. Suurima elanike arvuga on Kaksi-Nuia linn, kus elas 2023. aasta alguse seisuga 1450 inimest, elanike arvult teisel kohal on Abja-Paluoja linn 1005 elanikuga ja kolmandal kohal on Mõisaküla linn 748 elanikuga. Elanike arvult neljandal kohal on Karksi küla (419), järgneb Halliste alevik (305) ja Õisu alevik (205). Kuues suurima elanike arvuga asulas elas 2023. aasta alguse seisuga kokku 4132 inimest, mis oli 56% valla elanikkonnast. 2023. aasta alguse seisuga oli vallas 100–200 elanikuga 10 küla, 30–100 elanikuga 30 küla ja vähem kui 30 elanikuga oli 17 küla.

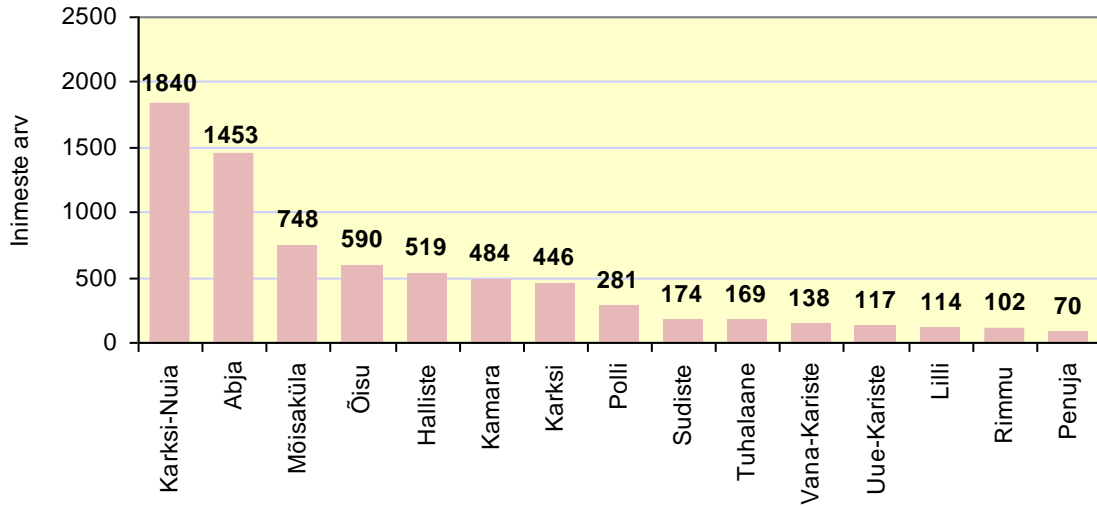
Mulgi vallas on 15 paikkonda ehk kogukondlikku piirkonda, kus rahvastikuregistri andmetel elas 01.01.2023 seisuga kokku 7245 inimest. 22 vallaelaniku elukoht oli registrisse kantud valla täpsusega (elukoht Mulgi vald). Paikkonniti¹ asulates rahvastiku jagunemist iseloomustab joonis 2. Paikkonda saab defineerida kui asustussüsteemi alama astme funktsionaalset ühtset osa, mille moodustab asustusüksus või nende grupp. Samuti käsitletakse paikkonda kui sotsiaalse ja kultuurilise asustuse kooslust, mille elanikud moodustavad ühise „meie“ tundega kogukonna.

¹ Kamara (Kamara küla, Laatre küla, Lasari küla, Raamatu küla, Räägu küla, Sarja küla, Umbsoo küla, Veelikse küla); Mõisaküla linn; Abja (Abja-Paluoja linn, Abjaku küla, Atika küla, Põlde küla, Abja-Vanamõisa küla, Veskimäe küla); Vana-Kariste (Maru küla, Päigiste küla, Vana-Kariste küla); Uue-Kariste (Mulgi küla, Niguli küla, Tilla küla, Uue-Kariste küla); Rimmu (Naistevalla küla, Rimmu küla, Saksaküla, Sammaste küla); Halliste (Halliste alevik, Hõbemäe küla, Kulla küla, Pornuse küla, Raja küla, Vabamatsi küla); Penuja (Penuja küla, Saate küla); Karksi-Nuia (Ainja küla, Karksi-Nuia linn, Kõvaküla, Leeli küla, Metsaküla, Pöögle küla, Univere küla, Äriküla); Polli (Allaste küla, Polli küla, Pärsi küla); Karksi (Karksi küla, Oti küla); Õisu (Ereste küla, Kaarli küla, Kalvre küla, Mõõnaste küla, Päidre küla, Toosi küla, Õisu alevik, Ülemõisa küla); Tuhalaane (Morna küla, Muri küla, Suuga küla, Tuhalaane küla); Sudiste (Hirmuküla, Mäeküla, Sudiste küla); Lilli (Lilli küla).



Joonis 2. Mulgi valla paikkonnad ja elanike arv paikkondades seisuga 01.01.2023 (allikas: rahvastikuregister)

Suurima elanike arvuga on Karksi-Nuia paikkond, kus 2023. aasta alguse seisuga elas rahvastikuregistri andmetel 1840 inimest. Järgnes 1453 elanikuga Abja paikkond ja 748 elanikuga Mõisaküla. Elanike arvuga vahemikus 450–600 oli vallas kolm paikkonda, 250–450 elanikuga kaks paikkonda ja 150–250 elanikuga samuti kaks paikkonda. Viies paikkonnas elas vähem kui 150 inimest (joonis 3).



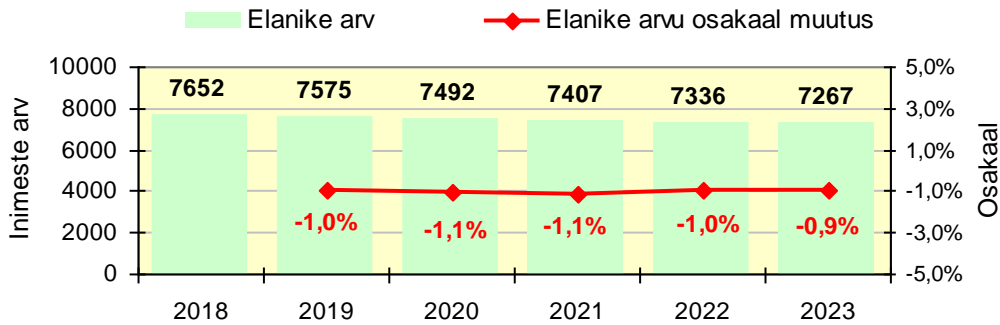
Joonis 3. Elanikud Mulgi valla paikkondades seisuga 01.01.2023 (allikas: rahvastikuregister)

Mulgi vallal on valitud kehtiva statuudi järgi kolm külavanemat: Tarmo Simson (Karksi ja Oti küla), Eneli Pöder (Sudiste, Hirmuküla ja Mäeküla) ja Enn Sarv (Tuhalaane küla).

2. Rahvastik ja selle areng

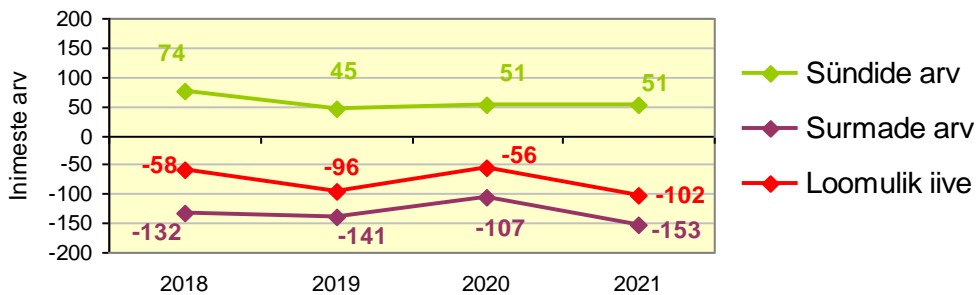
Rahvastikuregistri andmetel elas Mulgi vallas seisuga 01.01.2023 kokku 7267 inimest. Nendest 14,4% oli vanuses 0–15 (1043 elanikku), 58,7% vanuses 16–64 (4268) ja 26,9% vanuses 65+ (1956).

Elanike arv Mulgi vallas on ajavahemikul 2018–2023 näidanud kergest langustrendi: elanike arv vähenes aastas keskmiselt 1,0% ehk 77 inimese võrra (joonis 4).



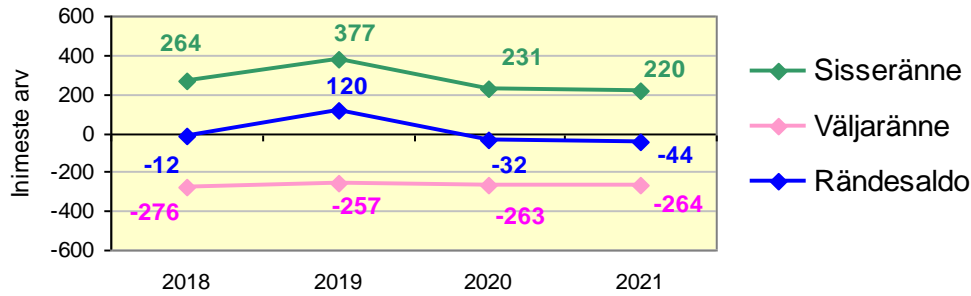
Joonis 4. Elanike arvu dünaamika Mulgi vallas 2018–2023 (allikas: rahvastikuregister)

Elanike loomulik iive oli aastatel 2018–2021 Mulgi vallas negatiivne. Sündide arv oli sellel perioodil keskmiselt 55 sündi aastas, surmajuhtusid oli keskmiselt 130 aastas. Loomuliku iive näitajad Mulgi vallas perioodil 2018–2021 on esitatud joonisel 5.



Joonis 5. Sünnid, surmad ja loomulik iive Mulgi vallas 2018–2021 (allikas: Statistikaamet)

Aastatel 2018–2023 oli Mulgi vallas rändesaldo enamasti negatiivne, välja arvatud 2019. aastal, mil suurenenud sisse- ja väljaränne muutis rändesaldo positiivseks (joonis 6). Oluline on, et kuigi valdavalt oli rändesaldo vahemikus 2018–2021 negatiivne, siis tänu suurele sisse- ja väljarändajate arvule 2019. aastal suurenes elanike arv sel perioodil Mulgi vallas 32 inimese võrra: valda sisse rändas kokku 1092 inimest ja vallast välja rändas 1060 inimest.



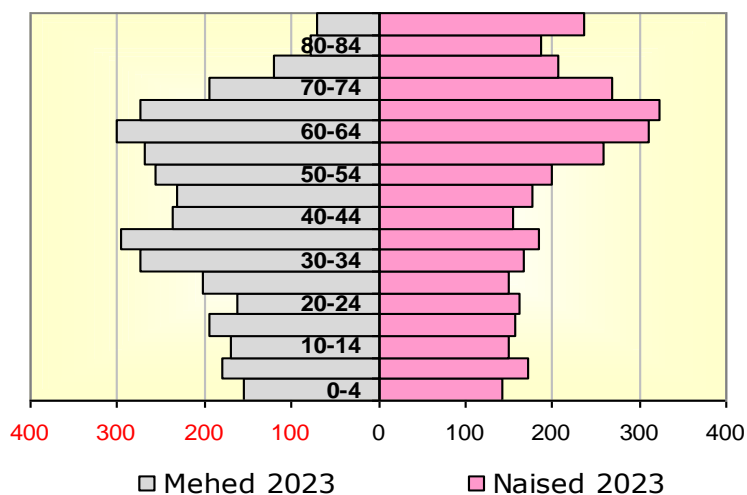
Joonis 6. Sisseränne, väljaränne ja rändesaldo Mulgi vallas 2018–2021 (allikas: Statistikaamet)

Andmed näitavad, et aastatel 2018–2021 vähenes Mulgi valla elanikkond negatiivse loomuliku iibe tõttu: sel ajal suurenes rändest tingituna elanike arv 32 inimese võrra, aga vähenes negatiivse loomuliku iibe pärast enam kui 300 inimese võrra (312).

2023. aasta alguse seisuga elas Mulgi vallas mehi veidi rohkem kui naisi, vastavalt 50,4% ja 49,6% elanikkonnast. Meeste ülekaal oli vanuserühmas 0–4 kuni vanuserühmani 60–64. Kõige suurem oli meeste ülekaal 30–34-aastaste hulgas, kus meeste osakaal oli 62,2%. Naiste ülekaal oli vanuserühmades 65–69 ja 70–74, mis oli vastavalt 54% ja 58%, ning suurenes vanuserühmas 85+ 77%-ni (joonis 7).

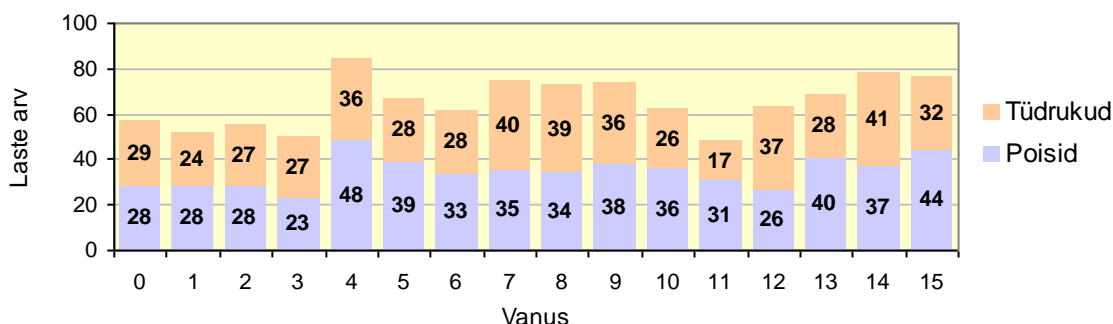
Mulgi valla elanikkonnas olid 2023. aasta alguse seisuga suurimad vanuserühmad 60–64- (612) ja 65–69-aastased (596), järgnesid 55–59- (526) ja 35–39-aastased elanikud (480). Kui jätta välja elanikud vanuses 75+, siis olid väikseimad vanuserühmad 0–4-aastased (298) ja 10–14-aastased (319).

Mulgi valla rahvastik 2023 a.



Joonis 7. Mulgi valla rahvastiku soolis-vanuseline struktuur seisuga 01.01.2023 (allikas: rahvastikuregister)

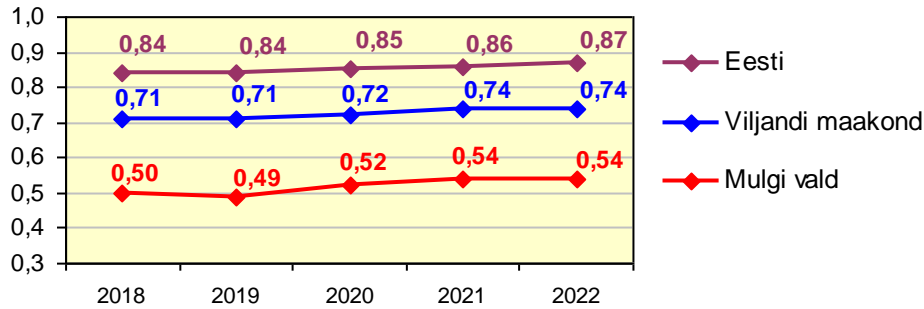
Võttes arvesse lasteaia ja koolikohtade vajaduse perspektiivi, on joonisel 8 esitatud Mulgi vallas elavate laste arv vanuses 0–15 ühe aasta kaupa seisuga 01.01.2023.



Joonis 8. 0–15-aastaste laste arv Mulgi vallas seisuga 01.01.2023 (allikas: rahvastikuregister)

Rahvastikuregistri andmetel elas 2023. aasta alguse seisuga Mulgi vallas 1043 last vanuses 0–15, nendest 548 poissi ja 495 tüdrukut. Vanuste lõikes oli kõige rohkem 4-aastaseid lapsi, see oli 84 last, ja kõige väiksem oli 11-aastaste laste vanuserühm, mis oli 4-aastaste laste arvuga võrreldes ligi poole väiksem, see oli 48 last. Vanuses 0–6 oli vallas 426 last, põhikooliealisi lapsi vanuses 7–15 elas vallas kokku 617. Suurimad vanuserühmad põhikooliealistest olid 14-aastased (78), järgnesid 15-aastased (76 last) ning 7-aastased (75). Kuna laste arvud n-ö lainetavad, on see haridusasutustele lasteaia ja koolikohtade ning kvaliteetsete õpitingimuste tagamisel (sh õpetajate värbamisel) proovikivi.

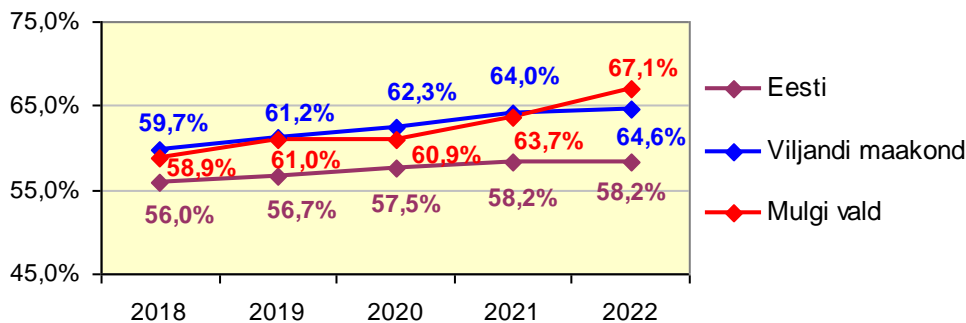
Peamisi rahvastikuprotsesse iseloomustavad demograafiline tööturusurveindeks ja ülalpeetavate määr. Demograafiline tööturusurveindeks iseloomustab tööturule sisenevate (vanuses 5–14) ja sealt väljuvate põlvkondade (vanuses 55–64) arvukuse vahetulevikus. Indeksi väärtuse langemine alla 1,0 viitab tööjõupuuduse võimalikule ohule. Tingituna vähesest laste arvust vanuses 5–14 oli tööturusurveindeks Mulgi vallas vahemikus 2018–2021 väärtusega 0,49–0,54, mis tähendab, et lähiaastatel on piirkonnas iga tööturult lahkuja kohta 0,5 tööturule sisenejat. Viljandi maakonnas oli näitaja samal perioodil 0,71–0,74, kogu Eesti näitaja oli 0,84–0,87 (joonis 9).



Joonis 9. Tööturusurveindeks Eestis, Viljandi maakonnas ja Mulgi vallas 2018–2022 (allikas: Statistikaamet)

Elanikkonna vananemine on kogu Eesti probleem, erandiks mõni Harjumaa ja Tartumaa kohalik omavalitsus. Vananeva ühiskonnaga ja tööjõu vähenemisega kaasnevate probleemidega tuleb Mulgi vallas järjepidevalt tegeleda.

Vanusstruktuuri muutumist kajastav ülalpeetavate määr iseloomustab mittetöealiste elanike arvu (vanuses 0–14 ja 65+) suhet töealiste (vanus 15–64) arvukusse. Ülalpeetavate määr näitab, mitu mittetöealist inimest tuleb 100 töealise elaniku kohta – mida väiksem on see suhe, seda väiksem koormus on töötajatel. Ülalpeetavate määr suurenes perioodil 2018–2022 Mulgi vallas 58,9%-lt 67,1%-ni, mis tähendab, et 2022. aastal oli vallas 100 töealise elaniku kohta 67 ülalpeetavat. Viljandi maakonnas oli ülalpeetavate määr 2022. aastal 64,6%, kogu Eesti näitaja oli 58,2% (joonis 10).



Joonis 10. Ülalpeetavate määr Eestis, Viljandi maakonnas ja Mulgi vallas 2018–2022 (allikas: Statistikaamet)

3. Maakasutus, keskkond ja taristu

Põllumajanduse Registrate ja Informatsiooni Ameti andmetel oli 2022. aastal Mulgi vallas põllumajandusmaad 22 762 ha ehk 25,8% valla territooriumist. Põllumajandusmaast oli mahetootmises 9758 ha, mis moodustas põllumajandusmaast 43%. Püsirohumaad oli Mulgi vallas 3820 ha ehk 4% valla pindalast.

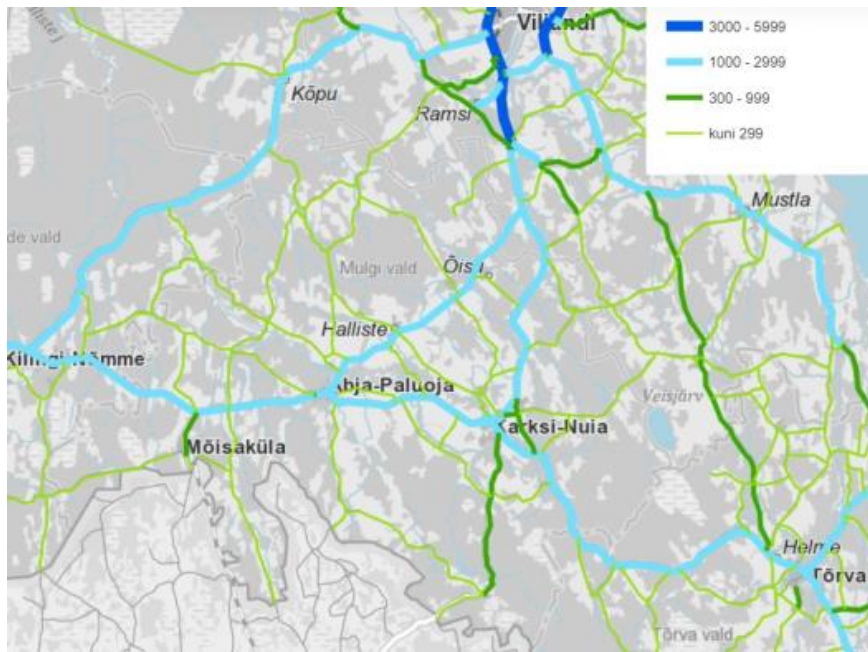
Statistikaameti andmetel oli 2020. aasta seisuga maakatastrisse kantud 100% valla territooriumist. Maakatastris registreeritud maast 69,6% oli eramaa, riigimaa moodustas 28,7% ja munitsipaalmaa 0,7%. Sihtotstarbe poolest oli 95% maatulundusmaa (83 662 ha), 1,1% elamumaa (1004 ha), 0,9% transpordimaa (778 ha), 0,9% turbatööstusmaa (767 ha), 0,4% tootmismaa (346 ha), 0,4% veekogude maa (383 ha), 0,3% sotsiaalmaa (299 ha), 0,1% mäetööstusmaa (102 ha), 0,1% jäätmeoidla maa (47 ha) ja 0,1% kaitsealune maa (122 ha). Sihtotstarbeta maa oli 0,6% valla territooriumist (515 ha).

Mulgi valla territooriumil asub osaliselt või täielikult üksteist looduskaitseala (Alliku, Erete-Niguli, Kuninga-Rimmu, Kurimetsa, Laanekolli, Naistevalla, Rubina, Sanga, Teringimetsa, Tilla, Tüandre), kuus maastikukaitseala (Ainja, Karksi, Muti, Rutu, Teringi, Õisu), kaks hoiuala (Kariste järve hoiuala, Ruhijärve hoiuala), kolm kaitstavat parki (Abja Lastekodu park, Karksi park, Polli park). Mulgi valla haldusterritooriumile jäävad täielikult või osaliselt üks Natura linnuala ja kaksteist Natura loodusala. Nimetatud linnuala on arvatud ka IBA-alade ehk globaalse tähtsusega linnualade koosseisu. Tegevusi kaitsealadel reguleerivad looduskaitseaduse alusel kehtestatud kaitse-eeskirjad.

Mulgi Vallavalitsusel on valminud Mulgi valla territooriumit hõlmav üldplaneeringu ja keskkonnamõju strateegilise hindamise aruande eelnõu. Mulgi Vallavolikogu 25.10.2022 otsusega nr 80 on valla üldplaneering vastu võetud ja keskkonnamõju strateegilise hindamise aruanne on tunnistatud nõuetele vastavaks. Ajavahemikul 14.11.–14.12.2022 korraldas Mulgi Vallavalitsus üldplaneeringu ja keskkonnamõju strateegilise hindamise aruande avaliku väljapaneku.

Taristu

Mulgi valda läbivad põhimaanteedest Valga–Uulu maantee (põhimaantee nr 6), tugimaanteedest Imavere – Viljandi – Karksi-Nuia (tugimaantee nr 49), Karksi-Nuia – Lilli (tugimaantee nr 54) ja Mõisaküla tee (tugimaantee nr 55). Kõrvalmaanteedest on kõvakattega Karksi-Nuia – Lilli – Ruhja maantee, osaliselt kõvakattega on Abja-Paluoja – Penuja – Ruhja maantee. Mõisaküla–Ipiki–Ruhja maantee on kruusakattega. Liiklussagedus Mulgi valla teedel on esitatud joonisel 11.



Joonis 11. Liiklussagedus Mulgi valla teedel 2022. aastal (allikas: Maanteeamet)

Maanteeameti teederegistri andmetel oli 2022. aastal Mulgi vallas maanteid 282 km ning tänavaid 50 km. Mulgi vallas on kehtestatud teehoiukava 2022–2025.

Mulgi valla ühisveevärgi ja -kanalisatsiooni arendamise kava 2019–2030 (2019) kohaselt on ühisveevarustuse ja -kanalisatsiooniga kaetud Abja-Paluoja linn (u 81% elanikkonnast), Karksi-Nuia linn (u 72% elanikkonnast), Mõisaküla linn (u 57% elanikkonnast), Halliste alevik (u 57% elanikkonnast), Õisu alevik (u 90% elanikkonnast), Kamara küla (100% elanikkonnast). Karksi külas on ühisveevarustusega liitunud 78% ja ühiskanalisatsiooniga 72% elanikkonnast, Polli külas on ühisveevarustusega liitunud 83% ja ühiskanalisatsiooniga 71% elanikkonnast. Osaliselt on ÜVK süsteemid ka Veelikse, Atika, Penuja, Saate ja Laatre, Ülemõisa-Kaarli, Vana-Kariste, Uue-Kariste ja Päidre külas.

Mulgi valda jääb kaheksa reoveekogumisala (keskkonnaregister 2020): Abja-Paluoja, Karksi-Nuia, Mõisaküla, Halliste, Õisu, Kamara, Karksi ja Polli. Reoveepuhastuseks on kasutusel reoveepuhastid ja biotiigid, väiksemates piirkondades immutatakse heitvett ja kogutakse kogumiskaevudesse. Osa ühisveevärgi ja -kanalisatsioonisüsteemidest on rekonstrueeritud, kuid mitmed puhastid, pumplad ja torustikud vajavad uuendamist. Hajaasustuses kasutatakse salv- või puurkaevusid. Mulgi vald osaleb hajaasustuse programmis.

Mulgi valla valdava osa eluruumidest moodustavad ühepereelamud. Kortereelamud paiknevad vaid suuremates asulates: Abja-Paluoja (21), Karksi-Nuias (52), Mõisakülas (40), Hallistes (11), Õisus (10), Kamaras (11), Karksis (12), Pollis (9), Põldes (9). Piirkonnas on neli kaugküttepiirkonda, mis paiknevad Abja-Paluoja, Karksi-Nuia ja Mõisaküla linnas ning Õisu

alevikus. Piirkonnas kehtib praegu kaks soojamajanduse arengukava: Abja-Paluoja soojamajanduse arengukava 2016–2026 (2016) ja Mõisaküla linna soojamajanduse arengukava aastateks 2016–2026 (2016).

Mulgi valla jäätmekava 2019–2023 (2019) kohaselt on korraldatud jäätmeveo raames vallaelanikel võimalik lisaks segaolmejäätmetele ära anda vanapaberit, pappi ja suurjäätmeid. Ohtlike jäätmete ja elektroonikajäätmete üleandmiseks on vallaelanikel võimalus kasutada Abja-Palujas, Karksi-Nuias ja Mõisakülas asuvaid ohtlike jäätmete kogumispunkte. Aia- ja haljastusjäätmeid ladustatakse Mõisaküla linna endise prügila lähedal asuval platsil, Hallistes reoveepuhasti biotiikide kõrval. Muude liigiti kogutud jäätmete üleandmiseks on võimalik kasutada Viljandi linna jäätmejaama ning anda oma jäätmeid seal ära vastavalt kehtivale hinnakirjale. Suurematesse keskustesse on paigaldatud ka pakendi- ja klaasikonteinerid. Mulgi valla jäätmekava 2019–2023 (2019) alusel puudub Mulgi vallas nõuetele vastav jäätmejaam. Mulgi valla jäätmekava kohaselt on seatud eesmärgiks rajada valda jäätmejaam aastaks 2025. Mulgi vallas teostab korraldatud jäätmevedu AS Eesti Keskkonnateenused.

4. Kohaliku omavalitsuse osutatavad teenused

4.1. Haridus

2022/2023. õppeaastal pakub Mulgi vallas alusharidust viis munitsipaalomandis lasteasutust: Abja Lasteaed, Halliste Lasteaed Pääsuke, Karksi-Nuia Lasteaed, Mõisaküla Lasteaed ja Õisu Lasteaed. 2022/2023. õppeaastal õpib viies Mulgi valla lasteaias 16 rühmas kokku 298 last (tabel 1). Sõime- ja aiarühmad töötavad kahes suuremas lasteaias, Abja Lasteaias ja Karksi-Nuia Lasteaias, väiksema laste arvuga lasteaedades tegutsevad liitrühmad.

Tabel 1. Laste arv Mulgi valla lasteaedades seisuga 06.03.2023 (allikas: Mulgi Vallavalitsus)

	Sõime- rühm	Aia- rühm	Liit- rühm	Rüh- made arv	Laste arv	Max kohtade arv
Abja Lasteaed	1	4	–	5	87	96
Halliste Lasteaed Pääsuke	–	–	1	1	18	18
Karksi-Nuia Lasteaed	2	5	–	7	138	139
Mõisaküla Lasteaed	–	–	2	2	37	40
Õisu Lasteaed	–	–	1	1	18	18
Kokku	3	9	4	16	298	311

Normatiivne lasteaiakohtade arv Mulgi valla lasteaedades on 2022/2023. õppeaastal 311. Kohtade arv on täidetud Halliste Lasteaias Pääsuke, Karksi-Nuia Lasteaias ja Õisu Lasteaias, mõni vaba koht on Abja ja Mõisaküla Lasteaias.

Abja Lasteaia hoone valmis 1973. aastal. 2004. aastal vahetati maja aknad ning kõik lasteaia rühmaruumid on renoveeritud. Aastatel 1996–2018, mil lasteaiaste arv vähenes, tegutses hoone ühe tiiva esimesel korrusel perearstikeskus. Hoonel on endise perearstikeskuse osasse lisarühmaruumide väljaehitamise potentsiaal. Abja Lasteaia hoone soojustati 2022. aastal.

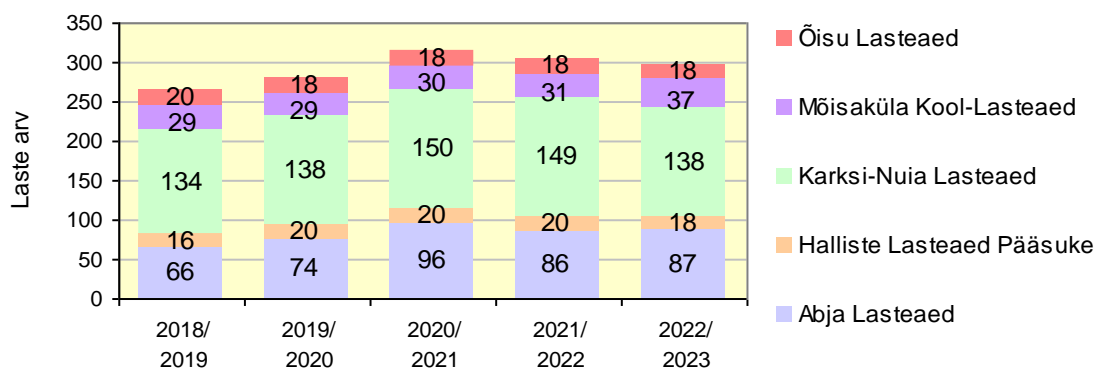
Halliste Lasteaed Pääsuke tegutseb 20. sajandi algul ehitatud hoones ning on lasteaiaks kohandatud. Lasteaia ruumid asuvad kahel korrusel: kolm rühmaruumi ja logopeedi ruum asuvad esimesel korrusel, muusikalise tegevuse ja magamisruumid on teisel korrusel. Liikumistegevus toimub õues, rühmaruumis ja Halliste Põhikooli võimlas. Lasteaia toit valmistatakse Halliste Põhikooli köögis.

Karksi-Nuia Lasteaia tegevus ulatub Eesti Vabariigi 1930. aastatesse. Lasteaed on tegutsenud erinevates hoonetes. Praegune Karksi-Nuia Lasteaia hoone avati Karksi-Nuia linnas Männiku tänaval 2006. aastal kuuerühmalisena.

Mõisaküla Lasteaia hoone valmis 1999. aastal. Lasteaias on kohti 40 lapsele ehk kahele rühmale. Lasteaia ruumid ehitati ümber rühmaruumideks 2022. aastal.

Õisu Lasteaia hoone renoveeriti 1990-ndatel aastatel teeninduspiirkonnas elavate laste vähesuse tõttu üherühmaliseks. Rühma kasutuses on rühma- ja riietusruum, õppe- ja söögituba, magamistuba, tualettruumid. Muusikaline tegevus toimub rühmaruumis, liigutakse õues ja rühmaruumis. Lasteaial on oma köök. 2022. aastal tehti ruumidele osaline kapitaalremont.

Laste arv Mulgi valla lasteaedades õppeaastatel 2018/2019 kuni 2022/2023 pisut suurenes, keskmiselt õppis igal õppeaastal lasteaedades kokku 290 last. Õppeaastate 2018/2019 ja 2022/2023 võrdluses suurenes lasteaialaste arv 33 lapse võrra, mis on 12,5% (joonis 12). Lasteaedade lõikes püsis laste arv stabiilne Halliste Lasteaias Pääsuke, Karksi-Nuia Lasteaias ja Õisu Lasteaias. Laste arv suurenes Abja Lasteaias (+32%) ja Mõisaküla Lasteaias (+28%).



Joonis 12. Laste arv Mulgi valla lasteaedades õppeaastatel 2018/2019 kuni 2022/2023 (allikas: Mulgi VV)

Mulgi vallas pakub põhiharidust neli munitsipaalomandis kooli: Abja Gümnaasium, August Kitzbergi nimeline Gümnaasium, Halliste Põhikool ja Mõisaküla Kool (4 klassi). 2022/2023. õppeaastal õpib koolides kokku 662 õpilast, nendest I kooliastmes 198 õpilast (30%), II kooliastmes 167 õpilast (25%), III kooliastmes 189 õpilast (29%) ja gümnaasiumiastmes 106 õpilast (16%) (tabel 2).

Tabel 2. Õpilaste arv Mulgi valla koolides 2022/2023. õppeaastal seisuga 06.03.2023. (allikas: Mulgi VV)

	Abja Gümnaasium	August Kitzbergi nimeline Gümnaasium	Halliste Põhikool	Mõisaküla Kool	Kokku
1.	28	30	9	4	71
2.	15	41	8	0	64
3.	16	30	13	4	63
4.	27	20	2	1	50
5.	19	21	11	–	51
6.	27	29	10	–	66
7.	16	32	14	–	62
8.	20	31	19	–	70
9.	29	18	10	–	57
10.	27	15	–	–	42
11.	20	16	–	–	36
12.	13	15	–	–	28
Kokku	257	298	96	9	660
Klassikomp- lektide arv	13	22	10	2	47

Suurima õpilaste arvuga kool on August Kitzbergi nimeline Gümnaasium 300 õpilasega, järgneb Abja Gümnaasium ligi 260 õpilasega. Halliste Põhikoolis õpib 2022/2023. õppeaastal veidi alla 100 õpilase, Mõisaküla Koolis on 9 õpilast. Koolides on kokku 37 tavaõppe klassikomplekti. Mõisaküla Koolis on moodustatud kaks liitklassi, Abja Gümnaasiumis töötab lisaks tavaõppel klassidele kaks väikeklassi ja kaks eriklassi (eriklassis 10 õpilast), August Kitzbergi nimelises Gümnaasiumis töötab kolm eriklassi 14 õpilasega ja Halliste Põhikoolis üks toimetulekuklass 2 õpilasega.

Põhikooli riikliku õppekava lihtsustatud õppekaval õppivate õpilaste arv on Mulgi valla koolides 2022/2023. õppeaastal 18. Lihtsustatud õpe toimub kõigis neljas koolis: Abja Gümnaasiumis (3 õpilast), August Kitzbergi nimelises Gümnaasiumis (7 õpilast), Halliste Põhikoolis (7 õpilast) ja Mõisaküla Koolis (1 õpilane).

Õpilaste arv valla koolides kokku on õppeaastatel 2018/2019–2022/2023 püsinud stabiilne, see on 656 õpilase ringis. Õppeaastate 2018/2019 ja 2022/2023 võrdluses vähenes õpilaste arv kolme õpilase võrra. Õpilaste arv vähenes Mõisaküla Koolis: 2018/2019. õppeaastal õppis koolis 41 õpilast, 2021/2022. õppeaastal 26 õpilast ja peale kooli muutmist 2022. aasta suvel neljaklassiliseks õpib koolis 9 õpilast. Halliste Põhikoolis on õpilaste arv püsinud stabiilsena, see on 90 õpilase ringis. Abja Gümnaasiumis ja August Kitzbergi nimelises Gümnaasiumis suurenes õpilaste arv õppeaastate 2018/2019 ja 2022/2023 võrdluses 7-8%. Õpilaste arv

koolides suurenes põhikooli osas, mõlemas koolis suurenes põhikooliastmes õppivate õpilaste arv 12%. Gümnaasiumiastmes õpilaste arv samal ajal vähenes: Abja Gümnaasiumis 17% võrra, August Kitzbergi nimelises Gümnaasiumis 22% võrra (tabel 3). Abja Gümnaasiumis pakutakse õpilastele majutusteenust Abja õpilaskodus, mis on taganud suhteliselt stabiilse õpilaste arvu kooli gümnaasiumiastmes.

Tabel 3. Õpilaste arv Mulgi valla koolide kaupa 2018/2019 kuni 2022/2023 (allikas: Mulgi VV)

	2018/ 2019	2019/ 2020	2020/ 2021	2021/ 2022	2022/ 2023
Abja Gümnaasium					
Põhikool	177	170	175	189	197
Gümnaasium	72	65	61	66	60
Kokku	249	235	236	255	257
August Kitzbergi nimeline Gümnaasium					
Põhikool	223	229	240	240	252
Gümnaasium	59	48	52	49	46
Kokku	282	277	292	289	298
Halliste Põhikool	91	83	83	86	96
Mõisaküla Kool	41	43	41	26	9
Kokku	663	638	652	656	660

Väljaspool Mulgi valda õpib 2022/2023. õppeaastal 205 Mulgi valla õpilast. Eelnevatel õppeaastatel olid arvu järgmised: 2020/2021. õppeaastal 183 õpilast, 2021/2022 180 õpilast. Teiste kohalike omavalitsuste õpilasi õpib Mulgi valla koolides 2022/2023. õppeaastal 98; 2020/2021. õppeaastal oli 94 õpilast ja 2021/2022. õppeaastal 98 õpilast.

Mulgi vallas tegutseb kolm huvikooli: Abja Muusikakool, Karksi-Nuia Muusikakool ja Karksi-Nuia Spordikool. 2022/2023. õppeaastal õppis huvikoolides kokku 165 last: Abja Muusikakoolis 73, Karksi-Nuia Muusikakoolis 55 ja Karksi-Nuia Spordikoolis 37 (tabel 4).

Tabel 4. Õpilaste arv Mulgi valla huvikoolides õppeaastatel 2018/2019 kuni 2022/2023 (allikas: Mulgi VV)

	2018/2019	2019/2020	2020/2021	2021/2022
Abja Muusikakool	90	78	80	73
Karksi-Nuia Muusikakool	70	65	50	55
Karksi-Nuia Spordikool	30	35	47	37
Kokku	190	178	177	165

Abja Muusikakool tegutseb Abja Kultuurimajas ja huvikoolis saab õppida seitset eriala: klaver, akordion, kitarr, plokkflööt, löökpillid, saksofon, flööt; lisaks tegutseb muusikaline ettevalmistusklass ja saateklass. Karksi-Nuia Muusikakoolis saab õppida kuut eriala: klaver, akordion, kitarr, puhkpill, kannel, viiul; tegutseb muusikaline ettevalmistusklass. Karksi-Nuia Spordikoolis tegeletakse kergejõustikuga individuaalselt ja grupitööna.

Õpilaste arv Mulgi valla huvikoolides õppeaastate 2018/2019 ja 2022/2023 võrdluses pisut vähenes: 190 õpilast 2018/2019. õppeaastal, 165 õpilast 2022/2023. õppeaastal. Abja Muusikakoolis vähenes õpilaste arv sellel perioodil 23%, Karksi-Nuia Spordikoolis 17% ja Karksi-Nuia Muusikakoolis 9%.

Õpilas- ja lasteaiakoha ning huvikoolide kohamaksu arvestuslik maksumus Mulgi valla haridusasutustes 2022. aastal on esitatud tabelis 5.

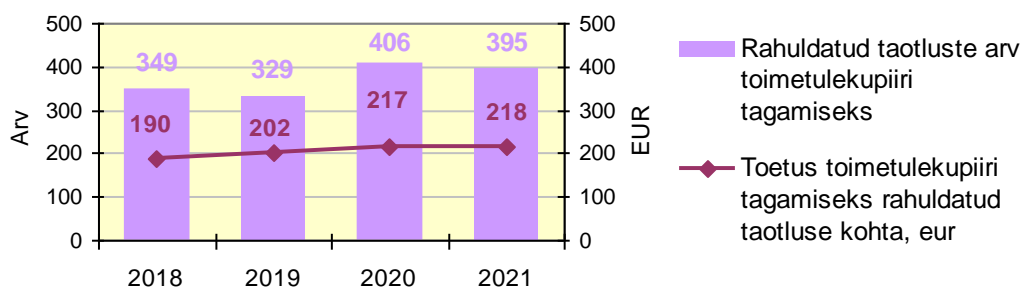
Tabel 5. Õpilaskoha tegevuskulu arvestuslik maksumus eurodes Mulgi valla haridusasutustes 2022. aastal (allikas: Mulgi VV)

Asutus	Kalendrikuus	Aastas
Abja Lasteaed	306	3672
Karksi-Nuia Lasteaed	329	3948
Mõisaküla Lasteaed	432	5184
Halliste Lasteaed Pääsuke	453	5436
Õisu Lasteaed	436	5232
Abja Gümnaasium	146	1752
August Kitzbergi nimeline Gümnaasium	135	1620
Halliste Põhikool	353	4236
Mõisaküla Kool	811	9732
Abja Muusikakool	166	1992
Karksi-Nuia Muusikakool	251	3012
Karksi-Nuia Spordikool	80	960

4.2. Sotsiaalhoolekanne ja esmatasandi tervishoid

Sotsiaalhoolekande eesmärk on isikule või perekonnale osutada abi, et toimetulekuraskusi ennetada, kõrvaldada või kergendada, ning aidata kaasa sotsiaalsete erivajadustega isikute sotsiaalsele turvalisusele, arengule ja ühiskonnas kohanemisele. Mulgi valla sotsiaalsüsteem on heal tasemel. Sotsiaalvaldkonnas töötavad pädevad ametnikud, kellel on suur kogemus ning laialdased teadmised inimeste toetamiseks. Seoses eakate arvu kasvuga tuleb Mulgi vallal enam pöörata tähelepanu sotsiaalhoolekandele, valla elanikkonnale vajalike sotsiaalteenuste arendamisele ning kättesaadavuse ja kvaliteedi parandamisele. Igapäevaseks tööks on vallal kasutada ametiautod.

Perede sotsiaalmajanduslikku toimetulekut iseloomustab toimetulekutoetuse taotluste arv. Toimetulekutoetus on riigi abi puudusekannatajale, seda maksab kohalik omavalitsus. Toimetulekupiiriks nimetatakse summat, mis on vajalik minimaalseks igapäevaseks äraelamiseks ühe kuu jooksul. Summa suuruse määrab Riigikogu igal aastal ja toimetulekupiir sõltub inimeste arvust perekonnas. 2022. aastal oli üksi elavale isikule või perekonna esimesele liikmele, samuti perekonna iga alaealise liikme toimetulekupiiri määr 200 eurot kuus. Perekonna teise ja iga järgmise täisealise liikme toimetulekupiir on 160 eurot kuus ja alaealisele pereliikmele 240 eurot kuus. Statistikaameti andmetel oli 2021. aastal Mulgi vallas 395 rahuldatud toimetulekutoetuste taotlust ja toetuse suurus rahuldatud taotluse kohta oli 218 eurot (joonis 13). Toimetulekutoetust saanud perede arv vallas aastatel 2018–2021 pisut suurenes: 2018. aastal 76 peret, 2021. aastal 86 peret.



Joonis 13. Rahuldatud toimetulekutoetuse taotluste arv Mulgi vallas ja toetuse suurus rahuldatud taotluse kohta 2018–2021 (allikas: Statistikaamet)

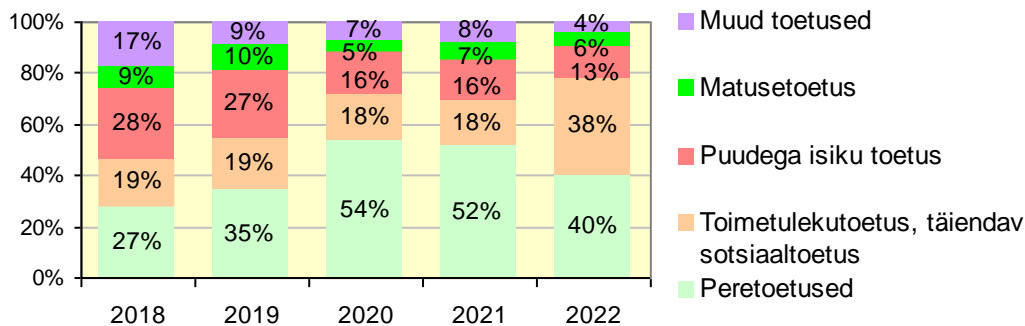
Lisaks riiklikule toimetulekutoetusele maksab Mulgi Vallavalitsus abivajajatele sissetulekust sõltuvaid ja sissetulekust mittesõltuvaid toetusi. Sissetulekust mittesõltuvad toetused on sünnitoetus, ranitsatoetus, matusetoetus, puudega lapse transpordikulude toetus, põhikooli lõpetamise toetus, gümnaasiumi lõpetamise toetus, eakate sünnipäevatoetus, jõulutoetus, hooldajatoetus, kinnipidamisasutusest vabanemise toetus. Sissetulekust sõltuvad toetused on lapse toimetuleku tagamise toetus, transporditoetus, ravitoetus, abivahendi toetus, küttetoetus, erakorraline toetus, toimetulekutoetus. 2022. aastal maksis Mulgi Vallavalitsus toetusteks kokku 597 358 eurot. Vallavalitsuse makstud toetuste maht aastate 2018 ja 2022 võrdluses suurenes 71%: 2018. aastal maksti toetusteks ligi 350 000 eurot (tabel 6).

Tabel 6. Mulgi Vallavalitsuse makstud toetused 2018–2022 eurodes (allikas: Mulgi VV)

	2018	2019	2020	2021	2022
Peretoetused	95 291	119 777	262 307	246 999	240 351
Toimetulekutoetus, täiendav sotsiaaltoetus	66 696	66 510	87 990	86 047	225 265

Puudega isiku toetus	96 315	92 377	79 140	74 491	74 917
Matusetoetus	31 585	34 542	25 609	33 270	34 212
Muud toetused	59 592	31 039	33 853	37 189	22 613
Kokku	349 478	344 245	488 900	477 994	597 358

Peamiselt suurenes perioodil 2018–2022 toetuste maht toimetulekutoetuste ja täiendavate sotsiaaltoetuste arvel: kui 2018. aastal moodustas see toetuse liik 19% makstud toetustest, siis 2022. aastal 38%. Samuti suurenes peredele makstavate toetuste (sünnitoetus, lapse koolitoetus, paljulapselise pere toetus, muud peretoetused) osakaal, mis 2018. aastal oli 27%, 2020. aastal 54% ja 2022. aastal 40% kõikidest Mulgi Vallavalitsuse makstud toetustest. Puudega isikute toetuste maht (puudega lapse toetus, 16 a ja vanema puudega isiku toetus, puudega inimese hooldaja toetus, abivahendid puuetega inimestele) aastatel 2018–2022 vähenes. 2018. aasta moodustas toetuse liik 28% toetustest, 2022. aastal 13% toetustest (joonis 14).



Joonis 14. Mulgi Vallavalitsuse makstud toetuste struktuur toetuse liikide kaupa 2018–2022 (allikas: Mulgi VV)

Vallas pakutavad sotsiaalteenused on korraldatud koostöös sotsiaaltöötajatega vastavalt Mulgi vallas kehtivatele õigusaktidele. Peamiselt eakatele on suunatud täisealise isiku hooldusteenus (veidi üle 100 kliendi), koduteenus (ligi 10 klienti), tugiisikuteenus (ligi 10 klienti) ja väljaspool kodu osutatav üldhooldusteenus (ligi 140 klienti). Eluruumi tagamise teenust osutatakse üle 50 kliendile, sotsiaaltranspordi teenust üle 30 kliendile. Lisaks pakutakse lapsehoiuteenust, asendushooldusteenust, järelhooldusteenust, võlanõustamisteenust ja varjupaigateenust.

Abja-Paluoja linnas tegutseb päevakeskus, mis on eakatele tähtis kokkusaamise koht. Päevakeskus pakub erihoolekande teenuseid (igapäevaelu toetamise teenus 10 kohta ja toetatud elamine 3 kohta), koduhooldustöötaja pakub koduteenuseid, kokku ligi 23 kliendile. Päevakeskuses tegutseb saviring, käsitööring, toidu valmistamise ring ja jututuba ning toimuvad erinevad projektipõhised tegevused. Päevakeskuses korraldab kohtumisi Lõuna-Mulgimaa Puuetega Inimeste Ühing.

Sotsiaalteenuste osutamisel on probleemiks eluruumide puudus, hooldajate ja sotsiaalametnike ning samuti ametiautode vähesus.

Mulgi vallas tegutseb neli sotsiaalasutust: Mulgi Hoolekandekeskus, SA Abja Haigla, Lõuna-Eesti Hooldekeskuse Karksi Kodu ja Mulgi Häärber OÜ. Mulgi Hoolekandekeskus on Mulgi Vallavalitsuse hallatav vanurite ja puuetega inimeste hoolekandeesutus, mis tegutseb Mõisaküla linnas ja Polli külas. 2023. aastal valmib Mõisakülas hooldekodu uus hoone, kus on kohti 30 kliendile (kohtade arv hooldekodu valmimisega ei suurene). SA Abja Haigla on Abja-Paluoja kesklinnas tegutsev õendushaigla, kus on kaks osakonda: statsionaarne õendusabi (15 voodikohta) ja tasuline üldhooldusosakond (50 voodikohta). Lisateenusena pakutakse pesemisteenust kodustele eakatele, transporditeenust sõiduks eriarsti juurde või pesemisteenusele. SA Abja Haigla on Mulgi valla tütarettevõte.

Karksi Kodu on Karksi külas Karksi mõisapargi serval asuv hooldekodu, kus pakutakse teenust 90 kliendile. Mulgi Häärber on Halliste alevikus tegutsev eakate kodu, mille kahes hoones on kohti ligi 70 eakale.

Mulgi valla sotsiaalvaldkonnas on oluline terviseteeuse kättesaadavus ja kvaliteet. Perearstid töötavad Abja-Paluoja, Karksi-Nuias ja Mõisakülas. Apteegid töötavad Abja-Paluoja, Karksi-Nuias ja Mõisakülas. Abja-Paluoja Tervisekeskusega osutatakse järgmisi teenuseid: perearst, koduõde, füsioterapeut, ämmaemand; teenust pakub logopeed, eripedagoog ja psühholoog. Lisaks perearsti vastuvõtule tegutseb tervisekeskuses hambaravikabinet.

Vallas tegutseb kaks avalikku sauna: Abja-Paluoja ja Mõisakülas.

Probleemiks on ühistranspordi kättesaadavus väiksemates külates, kus harv bussiliiklus pärsib näiteks eriarstile, apteeki, poodi saamist. Mulgi vallas on vajadus perekeskuse järele, et pakkuda enam teenuseid lastega peredele.

4.3. Noorsootöö, kultuur, sport

Avatud noorsootöö eesmärk on pakkuda noorele inimesele vabatahtlikkuse alusel osalemise võimalusi, et toetada tema aktiivsust ja toimetulekut ühiskondlikus elus. Avatud noorsootööd rakendatakse noortekeskustes. Mulgi vallas tegutseb kolm noortekeskust: Abja Noortekeskus, Karksi-Nuia Noortekeskus ja Mõisaküla Noortekeskus. Noortekeskused on loodud noorte initsiatiivi toetusel ja nende eelistustest lähtuvalt ning need tegutsevad noorte huve ja vajadusi silmas pidades.

Mulgi vallas on kuus vallavalitsuse hallatavat kultuuriasutust: Abja Kultuurimaja, Karksi-Nuia Kultuurikeskus, Mõisaküla Kultuurimaja, Halliste Rahvamaja, Uue-Kariste Rahvamaja ja Kaarli Rahvamaja. Kultuuriasutuste tegevuse põhieesmärk on säilitada ja edasi arendada

rahvuskultuuri traditsioone ning luua võimalusi loominguliseks tegevuseks ja kultuuripärandi kättesaadavaks tegemiseks. Külades tegutsevad külamajad Karksis, Sudistes, Tuhalaanes, Lillil, Penujal ja Kamaral. Külamajades korraldatakse traditsioonilisi üritusi ja tähistatakse tähtpäevi.

Mulgi vallas töötab üheksa avalikku raamatukogu: Abja, Kamara, Halliste, Õisu, Karksi-Nuia, Karksi, Lilli, Tuhalaane ja Mõisaküla. Raamatukogude juures on avalikud internetipunktid.

Mulgi vallas tegutseb seitse vallavalitsuse hallatavat muuseumi: 1) Abja muuseum Abja-Paluoja linnas, 2) Karksi külamuuseum Karksi külamajas, 3) Karksi-Nuia koolimuuseum August Kitzbergi nimelises Gümnaasiumis Karksi-Nuias, 4) Lilli loodusmaja Lilli külas, 5) Mulgi külamuuseum Uue-Kariste külas, 6) muuseum „Killukesi Nuia EPT-st“ Karksi-Nuias, 7) Mõisaküla muuseum Mõisakülas. Leeli külas tegutseb eramuuseumina August Kitzbergi tubamuuseum.

Mulgi vallas on mitmekesised sportimisvõimalused: spordisaalid, võimlad, staadionid, spordiväljakud, pallimänguplatsid, terviserajad, *disc golf*’i rajad. Põhilised sportimise ja vaba aja veetmise keskused on Abja Spordi- ja Tervisekeskus, August Kitzbergi nimelise Gümnaasiumi spordikompleks, Halliste Põhikooli võimla ja jõusaal ning Mõisaküla Kooli spordihall ja spordiväljakud. Uue-Karistes on jõusaal. Abja Spordi- ja Tervisekeskuses on avatud vee- ja saunakeskus, pallimängusaal, jõusaal, võimla, aeroobikasaal ning seal tegeletakse võrkpalli, jalgpalli ja kergejõustikuga.

Spordiklubidest tegutsevad vallas Jalgpalliklubi FC Mulgi MTÜ, Mulgi Korvpall MTÜ, Mulgi Spordiselts MTÜ, Abja Korvpalliklubi, Abja Spordiklubi MTÜ, Karksi-Nuia Rattaklubi, Karksi Racing Team MTÜ, Karksi Sport MTÜ, Spordiklubi Karksi Jõud, Spordiklubi Halliste MTÜ, spordiselts „Ülo“ MTÜ, Auto-Motoklubi Ligur Racing.

4.4. Mulgi valla osalusega äriühingud ja sihtasutused

Mulgi valla osalusega äriühingud on Abja Elamu OÜ ja Iivakivi AS. Mulgi vallale kuulub SA Abja Haigla, mille asutas Abja Vallavalitsus 2002. aastal. Mulgi vald on MTÜ Viljandimaa Omavalitsuste Liidu liikmena SA Perekodu asutaja (asutatud 2008. aastal) ja SA Viljandimaa Arenduskeskus asutaja (asutatud 2017. aastal).

Äriühingud Abja Elamu OÜ ja Iivakivi AS pakuvad kanalisatsiooni- ja veevarustusteenust, teede ja tänavate korrashoidu, haljasalade heakorratoid. Abja Elamu OÜ pakub teenust Abja-Paluoja linnas, Mõisaküla linnas ja Abja teeninduspiirkonnas (Kamara, Veelikse, Laatre, Kuustle, Penuja, Sika) ja Halliste teeninduspiirkonnas (Halliste, Õisu, Küti, Päidre, Uue-Kariste, Vana-Kariste, Ülemõisa). Abja Elamu OÜ pakub ka sanitaartechnilist ehitus- ja

remonditeenust. Iivakivi AS pakub kanalisatsiooni- ja veevarustusteenust Karksi-Nuias ning Karksi ja Polli küla piirkonnas elavatele tarbijatele ning ka kommunaalteenust: elamu põhitarindite ja tehnosüsteemide remont, korteripõhine tarbimiskulude arvestus, jäätmekäitlus.

SA Abja Haigla on õendushaigla, kus tegutseb statsionaarne õendusabi osakond ja tasuline üldhooldusosakond. Koostöös Abja Tervisekeskusega osutatakse haiglas esmatasandi tervisekeskuse teenuseid. Lisateenusena pakutakse pesemisteenust kodustele eakatele, transporditeenust sõiduks eriarsti juurde või pesemisteenusele.

SA Perekodu asub Viljandi linnas. Sihtasutuse eesmärk on korraldada laste ja noorte sotsiaalhoolekannet ning osutada teenuseid, korraldatakse ka teisi hariduse ja tervishoiu valdkonnas omavalitsustele pandud ülesandeid. SA Perekodu lisaeesmärk on osutada alushariduse ja põhihariduse teenust, sh hariduslike erivajadustega lastele ja õpilastele, ning koolitustegevust. SA Perekodu peab Jaagu Lasteaed-Põhikooli, mis on intellekti- ja/või liitpuudega lastele rajatud asutus. SA Perekodu osutatavad teenused on asendushooldusteenus, järelhooldusteenus asendushooldusel viibivale täisealisele noorele, rehabilitatsioon, lapsehoiuteenus, tugiisiku teenus.

SA Viljandimaa Arenduskeskuse asutas MTÜ Viljandimaa Omavalitsuste Liit. Arenduskeskuse missioon on professionaalsete tugiteenustega toetada era- ja avaliku sektori organisatsioonide ja üksikisikute arendustegevust, tõsta piirkonna konkurentsivõimet. Arenduskeskus nõustab ettevõtluse ja mittetulundusliku tegevuse alustamist, arendusprojekte ja äriplaanid, annab infot toetusprogrammide kohta ning on partneriks maakondlikes projektides ja algatab neid. Arenduskeskus kuulub Eesti maakondlike arenduskeskuste võrgustikku.

5. Ettevõtlus, tööhõive, sissetulek

5.1. Ettevõtlus

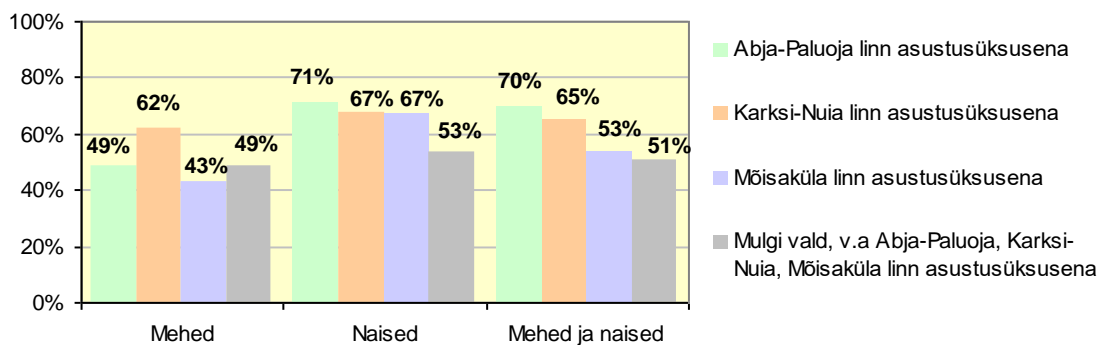
Mulgi valla ettevõtlus on mitmekesine. Statistikaameti andmetel oli seisuga 01.01.2022 Mulgi vallas registreeritud 654 statistilisse profiili kuuluvat ettevõtet. Nendest 38% tegutses põllumajanduse ja metsamajanduse valdkonnas (247), 14% ehituses (88), 9% hulgi- ja jaekaubanduses (57) ning 8% töötlevas tööstuses (51). Peamised tööandjad vallas on metalli- ja puidutööstused, palju on töökohti väikeettevõtetes, mis pakuvad isikuteenuseid või on spetsialiseerunud muudele teenustele.

2022. aastal olid enamus vallas tegutsevatest ettevõtetest mikroettevõtted, kus töötas alla 10 inimese (629 ettevõtet, see on 96%), 21 ettevõtet olid 10–49 töötajaga väikeettevõtted ning 4 keskmise suurusega ettevõtet töötajate arvuga 50–249. Suurettevõtteid ehk 250 ja enama töötajaga ettevõtteid Mulgi vallas ei tegutse.

Suuremad ettevõtted on ligi 100 töötajaga puidu töötlemisega tegelevad ettevõtted Puidukoda OÜ ja AS Holttem ning jaekaubandusettevõtte Abja Tarbijate Ühistu. Pneumaatiliste ja hüdrauliliste jõuseadmete tootmisega tegeleb Nuija PMT AS, ettevõttes on veidi üle 60 töötaja. MetEst Metall OÜ ja Hanval Metall OÜ tegelevad metalli töötlemisega, kummaski ettevõttes on ligi 40 töötajat. Põllu- ja metsamajandamise masinaid toodab OÜ Mõisaküla Masinatehas, kus töötab 20 inimest. Puidutöötlemise valdkonnas tegutsevad kokkupandavaid puitehitisi tootev Soledor OÜ ja mööblitootja Puit ja Mööbel OÜ. Põllumajanduse valdkonnas on tuntumad näiteks teraviljakasvataja OÜ Milligrupp ja Pajumäe Talu OÜ, mille toodanguks on mahepiimatooted.

Mulgimaa ettevõtjaid ja mittetulundusühinguid koondab vabatahtlik omaalgatuslik ühendus Mulgimaa Arenduskoda. Ühendus avab piirkonnale ligipääsu LEADER-i toetustele, eesmärgiga arendada piirkonna ettevõtlust, eriti just väike- ja keskmise suurusega ettevõtlust, ning luua kvaliteetseid töökohti, säilitades samas rahuliku ja kauni elukeskkonna.

2021. aastal läbi viidud rahva ja eluruumide loenduse andmetel töötas Mulgi vallas hõivatud elanikest 55,5% koduvallas, sealjuures meestest 50,9%, naistest 60,2%. Asustusüksuste lõikes oli koduvallas töötajate osakaal kõige suurem Abja-Paluoja linnas, mis oli 70%; sealjuures oli meestel koduvallas töötajate osakaal 49% ja naistel 71%. Karksi-Nuija linnas töötas koduvallas 65% hõivatutest ning meestel ja naistel oli koduvallas töötajate osakaal üsna võrdne (meestel 62%, naistel 67%). Mõisaküla linnas töötas koduvallas 53% hõivatutest, sh meestest 43%, naistest 53%. Väljaspool linnu töötas koduvallas 51% hõivatutest, sealjuures 49% meestest ja 53% naistest (joonis 15).



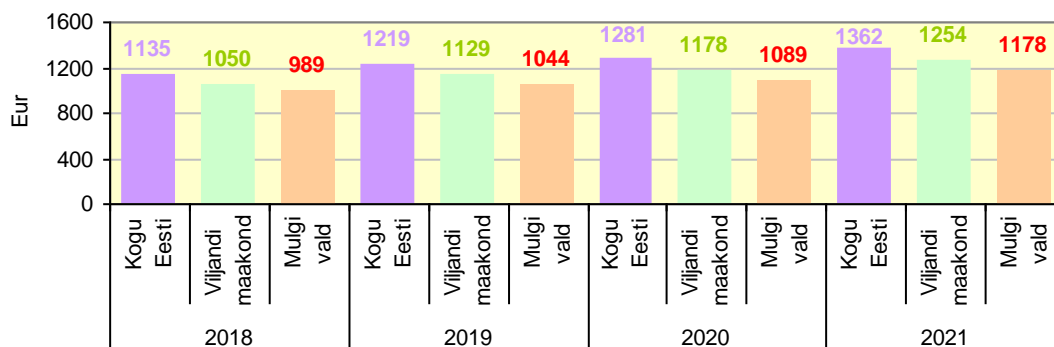
Joonis 15. Koduvallas töötavate hõivatud elanike osakaal Mulgi vallas asustusüksuste kaupa 2021. aastal (allikas: Statistikaamet)

Mulgi vallale on oluline kohapealse tootmise ja tööstuse areng, uute teenuseid pakkuvate ettevõtete loomine ning maaturismi areng. Selleks on vaja tagada soodne ettevõtluskeskkond ja head transpordiühendused.

5.2. Tööhõive, sissetulek, töötus

2021. aastal läbi viidud rahva ja eluruumide loenduse andmetel oli 2021. aastal Mulgi vallas tööga hõivatud 2970 inimest. Kui arvestada, et elanike arv vanuses 16–75 oli samal ajal 5446, siis oli nendest tööga hõivatute osakaal 54,5%.

Statistikaameti andmetel oli Mulgi vallas palgatöötaja kuu keskmine brutotulu 2021. aastal 1178 eurot. See moodustas maakonna keskmisest 94% (1254 eurot). Eesti keskmisest näitajast (1362 eurot) oli Mulgi valla palgatöötaja kuu keskmine brutotulu 14% väiksem. Aastate 2018–2021 vaates suurenes Mulgi vallas palgatöötaja kuu keskmine brutotulu 19%, samas suurusjärgus suurenes ka Viljandi maakonna näitaja. Kogu Eesti näitaja suurenes samal ajal pisut kiiremini ehk 20% (joonis 16).

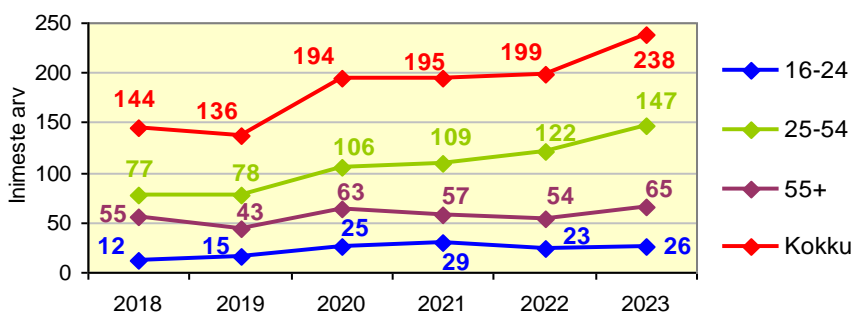


Joonis 16. Palgatöötaja kuu keskmine brutotulu Eestis, Viljandi maakonnas ja Mulgi vallas 2018–2021 (allikas: Statistikaamet)

Mulgi valla soov on kujundada edukalt toimiv ettevõtjate ja kogukondade koostöömudel, mis annab suuremat lisandväärtust ja elanikele suuremat sissetulekut.

Töötukassa andmetel oli 2023. aasta alguse seisuga Mulgi vallas 238 registreeritud töötut, nendest 26 töötut vanuses 16–24 (11%), 147 vanuses 25–55 (62%) ja 65 vanuses 55+ (27%). Töötuse määr oli vallas samal ajal 5,5%, mis oli samaväärne kogu Eesti näitajaga (5,6%).

Aastate 2018–2023 võrdluses registreeritud töötute arv Mulgi vallas suurenes: kuude keskmine registreeritud töötute arv oli 2018. aastal 133 ja 2023. aastal 238, see on 65% suurenemine. Registreeritud töötute arv suurenes vallas aastatel 2020–2021 seoses koroonaviiruse COVID-19 pandeemiast tingitud töökohtade vähenemisega ning 2022. aasta kriisid ei andnud võimalust töökohtade arvu taastada (joonis 17). Andmed näitavad, et 2018–2023 suurenes registreeritud töötute arv vanuserühmades 16–24 (+117%) ja 15–64 (+91%), vanuserühmas 55+ jäi registreeritud töötute arv suhteliselt stabiilseks.



Joonis 17. Registreeritud töötute arv Mulgi vallas vanuserühmade kaupa 2018–2021, kuude keskmine (allikas: Töötukassa)

6. Omavalitsuse juhtimine ja haldamine

6.1. Kohalik omavalitsus

Mulgi Vallavolikogu valiti oktoobris 2021 ja on valimisõiguslike kodanike valitud kõrgeim võimuorgan vallas. Volikogus on 21 liiget, seda juhib volikogu esimees ning töö paremaks korraldamiseks on moodustatud seitse alalist komisjoni: 1) eelarve- ja majanduskomisjon, 2) keskkonna- ja heakorrakomisjon, 3) kodanikuühenduste- ja külaarengukomisjon, 4) haridus- ja kultuurikomisjon, 5) sotsiaal- ja tervishoiukomisjon, 6) spordikomisjon, 7) revisjonikomisjon. Mulgi Vallavalitsuses on kaks abivallavanemat, kes vastutavad majandus-, arengu-, sotsiaal- ning maa- ja keskkonnavaldkonna eest. Mulgi Vallavalitsus on kaheksaliikmeline ja selle tööd juhib vallavanem. 2023. aastal töötab Mulgi Vallavalitsuses 30 ametnikku.

Mulgi Vallavalitsuse ülesanne on tagada koostöös huvigruppidega valla kõigi valdkondade tasakaalustatud, elanike huvidest lähtuv ja edukas areng. Vallavalitsemine rajaneb avatuse ja läbipaistvuse põhimõttel. Valla tasakaalustatuse keskmesse jääb elukeskkonna kvaliteedi parendamine, mis kindlustab inimeste heaolu kasvu. Tähtis on kogukonna ligipääs valla haldamist ja arengut käsitlevale informatsioonile.

Mulgi vallas toimub aktiivne külaliikumine. Vallas on kehtestatud külavanema statuut, vald toetab rahaliselt kogukondlikke tegevusi. Erinevad kodanikuühendused on aktiivsed kohaliku elu eestvedajad ning partnerid vallavalitsusele ennekõike sotsiaal- ja kultuurielu korraldamisel. Samuti on vallas mitmeid kogudusi, kelle tegevus panustab elanike vaimsesse ellu ja toimetulekusse. Olulisel kohal on korteriühistute tegevus, et tagada elamufondi säilimine ja parendamine.

6.2. Valla eelarve

2022. aastal olid Mulgi valla põhitegevuse tulud 13,2 mln eurot, millest füüsilise isiku tulumaks moodustas 48,3% (6,4 mln), saadavad toetused tegevuskuludeks 39,3% (5,2 mln), tulud kaupade ja teenuste müügist 12,0% (1,6 mln) ja muud tegevustulud 0,4% (53 480) (tabel 7).

Tabel 7. Põhitegevuse tulude laekumine Mulgi vallas 2019–2022 eurodes (allikas: Rahandusministeerium)

Tulu liik	2019	2020	2021	2022
Maksutulud	5 685 326	5 512 222	5 756 779	6 359 615
Tulud kaupade ja teenuste müügist	1 256 047	1 162 788	1 260 868	1 580 006

Saadavad toetused tegevuskuludeks	4 622 883	5 371 598	4 826 998	5 172 723
Muud tegevustulud	27 608	26 901	37 381	53 480
Põhitegevuse tulud kokku	11 591 864	12 073 509	11 882 026	13 165 824

Põhitegevuse tulude laekumine ületas plaani 0,7%-ga (tabel 8). Maksutulude laekumine oli kavandatud 99,9%, ülejäänud tulude liigid laekusid rohkem, kui oli kavandatud.

Tabel 8. Põhitegevuse tulude laekumine Mulgi vallas 2022. aastal: eelarve / tegelik laekumine (allikas: Rahandusministeerium)

Tulu liik	Eelarve	Täimine	Täitmise %
Maksutulud	6 364 584	6 359 615	99,9
Tulud kaupade ja teenuste müügist	1 542 036	1 580 006	102,5
Saadavad toetused tegevuskuludeks	5 131 875	5 172 723	100,8
Muud tegevustulud	34 445	53 480	155,3
Põhitegevuse tulud kokku	13 072 940	13 165 824	100,7

2022. aastal oli Mulgi vallas aasta keskmine maksumaksjate arv 3246, ühe maksumaksja kohta laekus 1959 eurot. Maksumaksjate arv 2019 ja 2022 võrdluses suurenes 0,3%, FIT laekumine maksumaksja kohta suurenes 12% (tabel 9).

Tabel 9. Maksumaksjate arv Mulgi vallas 2018–2021 (allikas: Rahandusministeerium)

	2019	2020	2021	2022
Aasta keskmine maksumaksjate arv	3238	3186	3195	3246
Laekumine maksumaksja kohta	1756	1730	1802	1959

Põhitegevuse kulude ja investeerimistegevuse väljaminekute summa oli Mulgi vallas 2022. aastal 14,37 mln eurot. Tegevusalade lõikes moodustasid sellest 47,1% kulud ja investeeringud haridusele (6,77 mln eurot), 15,7% sotsiaalsele kaitsele (2,25 mln), 12,9% kultuurile, spordile ja vaba ajale (1,86 mln), 11,2% üldvalitsemisele (1,61 mln), 6,8% keskkonnakaitsele (0,98 mln), 2,7% majandusele (0,39 mln), 2,7% elamu- ja kommunaalmajandusele (0,39 mln), 0,7% tervishoiule (98 406 eurot) ja 0,2% politseile, valvele ja päästele (28 196 eurot) (tabel 10).

Tabel 10. Põhitegevuse investeerimistegevuse väljaminekute koondarvestus tegevusalade järgi Mulgi vallas 2022. aastal eurodes (allikas: Rahandusministeerium)

	Eelarve	Täimine	Täitmise %
Üldvalitsemine	1 586 835	1 607 078	101,3
Politsei, valve, pääste	26 588	28 196	106,0
Majandus	465 731	387 806	83,3

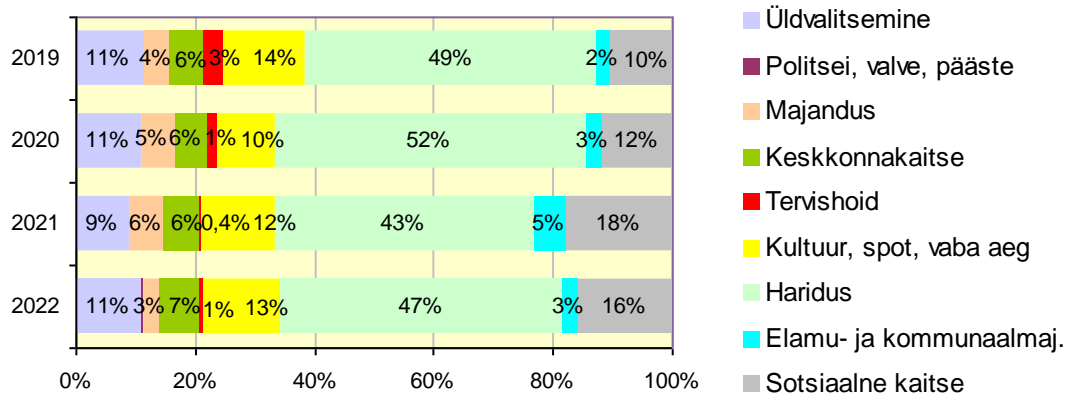
Keskkonnakaitse	918 518	976 028	106,3
Elamu- ja kommunaalmajandus	434 898	388 941	89,4
Tervishoid	94 436	98 406	104,2
Kultuur, sport, vaba aeg	1 878 748	1 856 010	98,8
Haridus	6 979 143	6 770 150	97,0
Sotsiaalne kaitse	2 282 104	2 253 199	98,7
Kokku	14 667 001	14 365 814	97,9

Koondeelarve täitmine näitab neljas valdkonnas ülekulu: keskkonnakaitse (106,3%), avalik kord ja julgeolek (106,0%), tervishoid (104,2%) ja üldvalitsemine (101,3%) Kõige väiksem oli eelarve täitmine võrreldes plaaniga majanduse valdkonnas (83,3%).

Põhitegevuse kulud ja investeerimise väljaminekud suurenesid Mulgi vallas aastate 2019 ja 2022 võrdluses 2,4 mln eurot, see on 20%. Valla eelarve struktuur muutus aastate 2019 ja 2022 võrdluses järgmiselt: suurenes sotsiaalse kaitse (+5,2%), keskkonnakaitse (+1,3%) ning elamu- ja kommunaalmajanduse osakaal (+0,5%); vähenes tervishoiu (–2,7%), hariduse (–1,9%) ja majanduse osakaal (–1,8%) (tabel 11, joonis 18).

Tabel 11. Põhitegevuse kulude ja investeerimistegevuse väljaminekute jaotus tegevusalade järgi Mulgi vallas 2019–2022 (allikas: Rahandusministeerium)

	2019	2020	2021	2022
Üldvalitsemine	1 352 461	1 407 891	1 271 645	1 607 078
Politsei, valve, pääste	4 885	4 194	5 069	28 196
Majandus	534 458	684 025	798 542	387 806
Keskkonnakaitse	661 924	706 849	844 610	976 028
Elamu- ja kommunaalmajandus	261 949	326 938	758 417	388 941
Tervishoid	401 403	187 435	63 450	98 406
Kultuur, sport, vaba aeg	1 625 569	1 259 480	1 741 407	1 856 010
Haridus	5 868 115	6 595 731	6 112 822	6 770 150
Sotsiaalne kaitse	1 248 903	1 476 658	2 514 776	2 253 199
Kokku	11 959 667	12 649 201	14 110 738	14 365 814



Joonis 18. Põhitegevuse kulude ja investeerimistegevuse väljaminekute osakaal tegevusalade järgi Mulgi vallas 2019–2022 (allikas: Rahandusministeerium)

7. Elanike rahulolu

Erinevate teenuste osutamise tasemest 2021. aasta seisuga Mulgi vallas annab ülevaate tabel 12, mille andmed pärinevad portaali Minuomavalitsus.ee veebilehelt. Vastavalt hindamiskriteeriumite täitmisele arvutatakse iga kohaliku omavalitsuse kohta valdkondades teenustase skaalal nullist üheksani. Mida rohkem hindamiskriteeriume omavalitsus teenuste osutamisel täidab, seda kõrgema punktide arvu saavutab.

Tabel 12. Teenustasemele hinnang Mulgi vallas 2021²

Valdkond	Mulgi vald
Alusharidus	4
Põhiharidus	4
Noorsootöö	4
Planeerimine, ehitus, energeetika	4
Veemajandus	3
Jäätmemajandus	2
Liikuvus	3
Täiskasvanute sotsiaalhoolekanne	3
Laste heaolu	3
Kultuur	6
Sport	5
Raamatukogu	2
Rahvatervis ja turvalisus	5
Kriisideks valmisolek	3
Keskkond ja kliima	4

Kõrgeima teenustaseme Mulgi vallas sai kultuur. Ka sport, rahvatervis ja turvalisus on kõrgemalt hinnatud. Mulgi valla puhul on oluline, et omavalitsuse elanike arvu, tulukuse ja elanike paiknemise eelduslike lävendite potentsiaalset lähtuvalt suudab omavalitsus potentsiaali rakendada, vastavalt näitaja 55,42% ja 55,47%. Samas on Mulgi vallal arenguruumi, et teenuste taset parandada.

Mulgi valla elanike rahulolu kohaliku omavalitsuse toimimise kohta iseloomustab tabel 13. Tegemist on andmetega, mida kogutakse elanike üleriigilise küsitlusega (valim moodustati rahvastikuregistrist vähemalt 16-aastastest elanikest juhuvalikuga ja küsitlusele vastas üle Eesti 10 416 inimest). Küsitleti vahemikus oktoober 2022 kuni jaanuar 2023. Järgnevalt esitatakse Mulgi valla elanike küsitluse vastuste tulemused (kaalumata valimis vastajaid 116).

² <https://minuomavalitsus.ee/teenustase/teenustasemete-toolauad/omavalitsuse-raport>

Tabel 13. Mulgi valla elanike rahulolu, osakaal ja koht kohalike omavalitsuste pingereas 2022

Valdkond	Mulgi vald
Rahulolu KOV elukeskkonnaga	71,0% (66)
Rahulolu omavalitsuste teenustega	51,3% (64)
Rahulolu valitsemisega	42,9% (65)
• sh KOV üldise arengusuunaga	43,7% (67)
• sh elanike kaasamisega KOV arengu kavandamisse ja korraldamisse	40,0% (69)
• elanike teavitamine KOV tegevusest ja pakutavatest teenustest	50,8% (66)
• sh KOV esindajad tegutsevad professionaalselt	42,4% (65)
• sh KOV juhtimine on kolme viimase aasta jooksul paranenud	37,9% (61)
• sh KOV esindajad täidavad oma ülesandeid eetilisel	45,0% (59)
Võtan kogukonnaelust aktiivselt osa	41,9% (6)
Tunnen, et saan kodukoha elukeskkonna arengut mõjutada	37,4% (33)
Elukoha maine	67,2% (57)
Soovitan KOVi elamiseks oma sõbrale või tuttavale	66,0% (53)

2021. aastal³ tehtud uuringu põhjal on elanike arvates Mulgi vald esimese elukoha eelistusena 58,0% Mulgi valla vastanutest. 7,4% soovisid elada suuremas omavalitsusüksuses ja 1,2% väiksemas omavalitsusüksuses. 33,3% ei osanud öelda, kas Mulgi vald on elukohana nende esimene eelistus või soovitakse elada mujal.

³ <https://minuomavalitsus.ee/teenustase/teenustasemete-toolauad/omavalitsuse-raport>

Kasutatud materjalid

- Viljandi maakonna arengustrateegia 2035+
- Mulgi valla üldplaneeringu keskkonnamõju strateegiline hindamine (KSH).
- KSH aruanne. Eelnõu, august 2022
- Mulgi valla ühisveevärgi ja -kanalisatsiooni arendamise kava 2019–2030
- Mulgi valla jäätmekava 2019–2023
- Mulgi valla teehoiukava 2022–2025
- Portaal minuomavalitsus.ee
- Portaal mulgivald.ee
- Portaal stat.ee