

Lisa
Mulgi Vallavolikogu
29. mai 2024. a
määrusele nr 62



ARENKUKAVA

2024-2027

Karksi-Nuia 2024

SISUKORD

1. SISSEJUHATUS	3
1.1 Arengukava koostamise põhimõtted	3
1.2. Lasteaia missioon	3
2.2. Lasteaia visioon	3
2. ÜLDANDMED JA LÜHIKIRJELDUSED	4
2.1. Lasteaia üldinfo	4
2.2. Lasteaia ajalugu	4
2.3. Lasteaia kirjeldus	4
2.4. Põhiväärtused	6
2.5. Õpikäsitlus	6
3. ARENGUKAVA EESMÄRGID JA ARENDUSSUUNAD 2024-2027	7
3.1. Swot analüüs	7
3.2. Arengusuunad ja strateegilised eesmärgid	8
3.3. Tegevuskava.....	9
4. Arengukava ülevaatamise ja uuendamise kord	13
Lisa 1.....	14
Lasteaia struktuur	14
Arenguperioodi 2020-2023 näitajad ja analüüs	14

1. SISSEJUHATUS

1.1 Arengukava koostamise põhimõtted

Halliste lasteaed Pääsuke arengukava on dokument, mis määrab lasteaia üldised eesmärgid, fookuse, arendussuunad ja tegevuskava neljaks aastaks ning arengukava uuendamise korra.

Arengukava koostamisel on lähtutud kehtivast koolieelse lasteasutuse seadusest, Eesti Haridusvaldkonna arenduskavast 2021-2035, Mulgi valla arengukavast 2024-2030, Halliste lasteaed „Pääsuke“ arengukavast 2020-2023, Halliste lasteaia Ettevõtliku kooli aruandest 2022/2023 ning Halliste lasteaed „Pääsuke“ sisehindamise aruande kokkuvõtetest.

Arengukava koostamine toimus demokraatliku protsessina, kuhu kaasati lasteaia personal ja lasteaia hoolekogu. Arengukava koostamisel kasutati SWOT-analüüsi, grupiarutelusid ja küsimustikke. Käesolev arengukava on aluseks iga õppeaasta alguses koostatavale tegevuskavale.

Lasteaia tegevuste planeerimine ja hindamine toimub järgnevates valdkondades: eestvedamine ja juhtimine; personalijuhtimine; õppe- ja kasvatusprotsess; koostöö huvigruppidega; ressursside juhtimine.

1.2. Lasteaia missioon

Luu lapsele tingimused mitmekülgselt järjepidevaks arenguks kodu ja lasteaia koostöös, et kasvaks terve, positiivse ellusuhtumisega laps, kes on hooliv ja teistega arvestav ning tulevikus õiglaste väärtushinnangutega inimene.

2.2. Lasteaia visioon

Halliste Lasteaed Pääsuke on kvaliteetset alusharidust võimaldav haridusasutus, kuhu lapsevanemad soovivad oma lapsi tuua ning kus laste päevad on mitmekesised ja huvitavad.

2. ÜLDANDMED JA LÜHIKIRJELDUSED

2.1. Lasteaia üldinfo

Asutus:	Halliste Lasteaed Pääsuke
Registrikood:	75010080
Aadress:	Pornuse küla, Halliste, Mulgi vald, 69508
Telefon:	5384 8030
E-mail:	hallistelasteaed@mulgivald.ee
Koduleht:	www.ohlasteaed/halliste
Õppekeel:	eesti keel
Rühmade arv:	üks liitühm
Koolitusloa nr:	2543HTM

2.2. Lasteaia ajalugu

Hoone on ehitatud arvatavasti 20. sajandi algul ning on kohandatud lasteaiaiks.

1972. a avati Halliste sovhoosi lasteaiana.

1993. a alates töötab Halliste lasteaed „Pääsuke“ ühe liitühmalisena, võimaldades alusharidust 2-7 aastastele lastele. 01.01.2015. a vastu võetud koolieelse lasteasutuse seaduse muudatuse (§ 6 p 4) alusel võetakse lapsed liitühma alates 1 aasta ja kuue kuu vanusest.

2017. aastast töötab lasteaed Halliste Vallavalitsuse õigusjärglase, Mulgi valla, alluvuses üherühmalisena.

2.3. Lasteaia kirjeldus

Lasteaed asub 1,5 km kaugusel Halliste alevikust. Alevikust lasteaiani kulgeb kergliiklustee.

Halliste lasteaed on Mugi valla poolt hallatav koolieelne munitsipaalallasutus. Lasteaed asub looduslikult ja arhitektuuriliselt väärtuslikus paigas – läheduses asub XV sajandist pärit Halliste kirik, iidses pargis asuva mänguväljaku kõrval on Vabadussõjas langenutele püstitatud mälestussammas. Lasteaia kõrval on Halliste Põhikool ning läheduses asub Halliste paisjärv. Halliste lasteaed on väike maalasteaed – kodune, hubane, soodustab laste kiiret kohanemist. Lasteaed väärtustab Mulgi kultuuri ja rahvapärimust.

Lasteaia ruumid asuvad kahel korrusel. Üldpind on 184 m². Esimesel korrusel asuvad: riietusruum, tualettruumid, 3 mängutuba/rühmaruumi, köögituba ja metoodiline ruum. Teisel korrusel: väike saaliruum muusikategevusteks, magamistuba ja tugiteenuste ruum. Liikumistegevused toimuvad õues ja Halliste Põhikooli võimlas.

Lasteaia territooriumil asub aiaga piiratud mänguväljak koos kaasajastatud atraktsioonidega. Varem kasutuses olnud puukuur lammutati ning selle asemel on aiamaa. Pikka aega kasutuses olnud ahjukütte asemel on alates 2021. a maaküte. Maaküte on majas jaotatud põranda ja radiaatoritega kütteks. Pesemisruumides ja välikoridoris on elektriküte. Majas on alles neli plekiga kaetud kiviahju, millest kaks on planeeritud eemaldada. Vesi tuleb puurkaevust, soe vesi saadakse maakütte seadme abil.

Toidu valmistab lasteaiale Halliste Põhikooli söökla. Kohale toimetavad lasteaia töötajad. Halliste lasteaias on üks liitühm, plaanitud laste arv on 18 last, sobivate tingimuste olemasolul võib hoolekogu ettepanekul vallavalitsus suurendada laste arvu 2 võrra. Lasteaeda võetakse eelkõige Mulgi valla lapsi, vabade kohtade olemasolul lapsi ka teistest piirkondadest. Lasteaed on avatud 10,5 kuud aastas (v. a kollektiivpuhkuste aeg). Lahtioleku aeg on kell 7.00-18.00.



Halliste Lasteaed Pääsuke logo

Tabel 1. Töötajate koosseis (1. jaanuar 2024)

Ametinimetus	Kohtade arv
Direktor	0,5
Õpetaja	1
Abiõpetaja	2
Õpetaja abi	0,25
Muusikaõpetaja	0,125
Liikumisõpetaja	0,125
HEV koordinaator	0,125
Majahoidja	0,25
Kokku	4,375

2.4. Põhiväärtused

KOOSTÖÖ – me mõistame selle all üksteisega arvestamist, avatust ja kaasamõtlemist. Koostöö arendamine toimub läbi õppekasvatustegevuste, peredega ühisürituste, vestluste, koosolekute ning samuti küsitluste kaudu. Koostöö tulemusena sünnib usaldus, julgus suhelda ja julgus vastutada.

HOOLIVUS – see on meie jaoks mõiste, mis hõlmab väga paljusid väärtusi: viisakus, austus, ausus, turvalisus, empaatia, heasoovlikkus, kohusetundlikkus ning sallivus. Hoolivuse arendamine toimub läbi eeskujude, täiskasvanuna eeskujuks olemine lapsele. Samuti rahumeelsed ja sõbralikud vestlused ning huvi teise arvamust kuulata. Läbi suhtluse toimub infovahetus ning tulemuseks on head omavahelised suhted. Lasteaed-pere-laps on kolmnurk, kus laps tunneb ennast turvaliselt ja hästi ning usaldab maailma.

MÄNGULISUS – Läbi mängu loome uudishimu ja õpihimu kogu eluks. Mängulisus tähendab, et täiskasvanu julgeb mängida, eksida, näidelda ja olla positiivseks eeskujuks. Õppida läbi mängu! Läbi mängulisuse areneb uudishimulik ja avatud mõttemaailmaga laps.

2.5. Õpikäsitus

Lapsest lähtuv pedagoogika vaatleb alusharidust lapse kaudu, lapse kasvamisprotsessina – lapse arengut toetab parimal moel õpikeskkond, kus laps saab koostöös kaaslaste ja täiskasvanutega ise avastada, uurida, probleeme lahendada ja vastutust võtta. Laps on aktiivne tegutseja, kelle huvid on esikohal.

Õppimine toimub kogedes, küsimusi esitades ja neile vastuseid otsides. Lähtume õppimisest mängu ja eksperimenteerimise kaudu. Projektõppe rakendamine tähendab meie jaoks, et väärtustame protsessi ja last selles. Kaasame lapsi rohkem õpiruumi loomisse, tegevused on üles ehitatud laste huvidele toetudes ning õpetaja on võimaluste looja.

Lasteaia tegevuskultuur tekkib läbi täiskasvanute, kuid koosneb nii täiskasvanute kui ka laste panusest. Koos on kolm mõjutegurit - lapsed, täiskasvanud ja keskkond. Lapsest lähtumine sisaldab küllaldaselt positiivset mõtlemist ja lapse seisukohast vabaduse kogemist, oma asjade üle otsustamist ning vastutuse õpetamist keskkonnas, kus lapsel on turvalised piirid. Kokkulepitud ja põhjendatud reeglid ning kord ilmnevad käitumises, inimeste vahelise respektina ja kasvukeskkonna eest hoolitsemisena.

3. ARENGUKAVA EESMÄRGID JA ARENDUSSUUNAD 2024-2027

3.1. Swot analüüs

Lasteaia hetkeseisundi määratlemisel on kasutatud SWOT analüüsi. See annab võimaluse kavandada edasise arengutee. Iga õppeaasta lõpul on tehtud kokkuvõtteid ja analüüsitud oma tegevust.

<p style="text-align: center;">Tugevused</p> <ul style="list-style-type: none">• Kvaliteetne alusharidus• Kvalifitseeritud töötajad• Koolivõimla ja inventari kasutamise võimalused• Mängu-, söögi- ja magamisruumid lasteaias eraldi ruumidena• Huviring (jalgpalliring)• Looduslähedus• Erialsed ja erikeelsed lapsed	<p style="text-align: center;">Nõrkused</p> <ul style="list-style-type: none">• Koostöö lähedal asuvate asutustega ei ole järjepidev• Liitühm (1,5 -7 a)
<p style="text-align: center;">Arenguvõimalused</p> <ul style="list-style-type: none">• Erivajadustega laste toetamine• Infotehnoloogiliste vahendite kasutamise oskuse parendamine• Mahetoidu kasutuselevõtmine lasteaia toitlustuses• Kaasaegsete õpikäsitluste juurutamine• Looduskeskkonna järjepidev rakendamine õppekasvatustöös	<p style="text-align: center;">Ohud</p> <ul style="list-style-type: none">• Koolivõrgu korrastamine• Laste arengut mõjutava tehnoloogia väärkasutus• Tugispetsialistide puudus• Nõudmised lasteaiale suurenevad, pere osatähtsus väheneb• Asutuste vähenemine piirkonnas• Ühistranspordi võrgustik puudulikkus• Laste arvu vähenemine piirkonnas

3.2. Arengusuunad ja strateegilised eesmärgid

Arengukava eesmärkide ja arendussuundade aluseks oli lasteaia arengukava eelmise perioodi täitmise analüüs, lasteaia tegevust reguleeriv seadusandlus ja sisehindamise aruanne.

Lasteaia arengukava 2020-2023 täitmise analüüs ning õppe- ja kasvatustegevuste kokkuvõtete tegemine toimus selle perioodi jooksul iga õppeaasta lõpus. Lisaks sellele tehti 2022/2023 õ/a Halliste lasteaia Ettevõtliku kooli aruanne ning lastevanemate küsitluse kokkuvõte.

Lühiülevaadet olulisematest näitajatest antud aastatel vaata lisa 1.

Strateegilised eesmärgid:

- Kasutusel on väärtustel põhinev osalusjuhtimine, mis tagab huvipoolte rahuolu.
- Kasvatus ja õpetus võimaldab lapsel areneda võimetest ja huvidest lähtuvalt
- Lasteaias töötab sõbralik, kompetentne ja motiveeritud personal, kes suudab tulemuslikult tegutseda lasteaia strateegiliste eesmärkide elluviimisel.
- Lasteaia arendust ja õppe-kasvatustegevust toetab tihe koostöö erinevate huvigruppidega.

Peamised arengusuunad aastatel 2024-2027 on ühtne lasteaia kultuur, mis tugineb läbimõeldud põhiväärtustel, lapsest lähtuv õpikäsitus, ennast juhtiv õpetaja ja aktiivne koostöö erinevate partneritega. Arendussuundade fookused ja tegevused on lahti kirjutatud tegevuskavas (vt lk 9).

3.3. TEGEVUSKAVA

Arengusuunad ja strateegilised eesmärgid	Fookus	Tegevused	Eestvedajad	Periood			
				2024	2025	2026	2027
<p><i>Arengusuund:</i> Ühtne lasteaia kultuur</p> <p><i>Eesmärk:</i> Kasutusel on väärtustel põhinev osalusjuhtimine, mis tagab huvipoolte rahuolu.</p>	<p>Lasteaia põhiväärtused on ühiselt läbi arutatud ning juhtkond, lapsevanemad ja personal tegutseb sellele vastavalt</p>	<ul style="list-style-type: none"> Lasteaia põhiväärtuste kujundamine, mis loob aluse lugupidavale suhtumisele ja elurõõmsale lasteaiaperеле Õppekava analüüsimine ja arendamine lasteaia prioriteetidest ja alushariduse suundadest lähtudes Dokumentide uuendamine vastavalt vajadusele, digitaliseerimine ja korrastamine Regulaarsete infominutite sisseviimine õpetajate toetamiseks ja jõustamiseks Info liikumise efektiivsuse ja turvalisuse analüüs ning parendamine Lasteaia maine kujundamine ja lasteaia töötaja maine kujundamine 	Direktor	X		X	
	<p>Huvipooled on tegevuste planeerimisse ja korraldamisse kaasatud</p>	<ul style="list-style-type: none"> Lasteaia meenete loomine Huvigruppide analüüsiprotsessi kaasamine Oma lasteaia tunnetuse hoidmine ja tõstmine: ühised kokkulepped, nende järgimine Mulgi kultuuri hoidmine ja väärtustamine (traditsioonilistel üritustel osalemine, keelepesade läbiviimine lasteaias) 	Direktor Õpetajad	X		X	
				X	X	X	X
				X	X	X	X
				X	X	X	X

<p><i>Arengusuund:</i> Lapsest lähtuv õpikäsitus <i>Eesmärk:</i> Kasvatus ja õpetus võimaldab lapsel areneda võimetest ja huvidest lähtuvalt</p>	<p>Laste arengu toetamine</p>	<ul style="list-style-type: none"> • Erivajadustega lastele ja nende vanematele toetuse ja abi võimaldamine • Lapse arengu süsteemne hindamine, analüüsimine ja toetamine individuaalsusest lähtudes • Terviseedendus õppe- ja kasvatustegevustes (toidukool, liikumistegevused) • Projektõppe rakendamine ja lõimimine Ettevõtliku kooli temaatikaga • Laste arengu jälgimine, hindamine, dokumenteerimine, analüüsimine, arenguestluste läbiviimine, arengumappide koostamine 	<p>HEV koordinaator, Õpetajad</p>	<p>X X X X X</p>	<p>X X X X X</p>	<p>X X X X X</p>	<p>X X X X X</p>
<p><i>Arengusuund:</i> Ennast juhtiv õpetaja <i>Eesmärk:</i> Lasteaias töötab sõbralik, kompetentne ja motiveeritud personal, kes suudab tulemuslikult tegutseda lasteaias eesmärkide elluviimisel.</p>	<p>Lapsest lähtuvat õpet rakendav õpetaja, rühmakultuuri mõjutaja</p>	<ul style="list-style-type: none"> • Õpetajate teadlikkuse tõstmine lapsest lähtuvast õpikäsitlusest • Refleksiooni ja analüüsioskuse arendamine läbi praktika • Koolitused ja koostööpäevad teiste lasteaedadega, mis käsitlevad lapsest lähtuvat õpet • Projektõppe ja ettevõtlikkuse rakendamise analüüs ning parendamine • Parimate praktikate jagamine teiste lasteaedadega; õpetajad on valmis kogemusi jagama. • Õppevahendite süstematiseerimine • Kaasava hariduse valdkonnas õpetajate pädevuse pideva arengu toetamine • Õpetaja kursis hoidmine erialase kirjanduse ja haridusvaldkonna uuendustega • Arendada oskust toime tulla keeruliste olukordadega (suhtlemine lapsevanematega) • Laste mänguuskuse arendamise ja analüüsi oskuse arendamine (koolitused, eneseanalüüs, näidis tegevused) 	<p>Direktor, HEV koordinaator</p>	<p>X X X X X X</p>	<p>X X X X X X X X</p>	<p>X X X X X X X X</p>	<p>X X X X X X X X</p>

	Õpetaja digitaalse kirjaoskuse suurendamine ja selle rakendamise võimalused	<ul style="list-style-type: none"> • Digitaalsete vahendite kasutamine projektõppes • Multifunktsionaalsete vahendite aktiivne kasutamine, uute kasutamisevõimaluste leidmine koostöös lastega • Koolitused elukestva õppe raames - AI rakendamine, robotika, erinevad programmid 	Direktor, Õpetajad	X	X	X	X
	Loodus õpikeskkonnana õues ja rühmaruumis	<ul style="list-style-type: none"> • Õpikeskkonna kujundamine • Taaskasutusmaterjalide ja looduslike materjalide kasutamine • Mahetoidu kasvatamine lasteaia õuealal ning rühmaruumis • Õues ja toas liikumist võimaldavate tegevuste suurendamine 	Õpetajad, Direktor	X	X	X	X
						X	X
<i>Arengusuund:</i> Aktiivne koostöö <i>Eesmärk:</i> Lasteaia arendust ja õppekasvatustegevust toetab tihe koostöö erinevate huvigruppidega.	Lapsevanem kui partner	<ul style="list-style-type: none"> • Perede kaasamine lasteaia tegevustesse - huvide ja võimaluste kaardistamine (abiliseks olemine, õpetaja asendamine, projekti läbiviija, koolitaja, oma ala ekspert) • Põhitegevusi toetavate ühisürituste korraldamine ja planeerimine hoolekogu eestvedamisel • Hoolekogu poolt ja hoolekoguga koostöös korraldatud üritused – koostöö tugevdamine ja mitmekesistamine • Hoolekoguga koostöös õueala kujundamine ja arendamine • Lastevanemate nõustamise, koolitamise ja toetamise võimaluste arendamine (toetava kirjanduse laenutamise võimalus, koolituste info jagamine, individuaalne nõustamine) • Rahulolu küsitluste kaudu olukordade kaardistamine erinevates küsimustes 	Direktor, HEV koordinaator, Õpetajad	X	X	X	X
				X	X	X	X
				X	X	X	X
				X	X	X	X
				X	X		X

Lasteaia välised tegevused ja koostöö arendamine kohalike huvigruppidega	<ul style="list-style-type: none"> • Kultuurisündmuste külastamine lasteaiaga koostöös Mulgi Kultuuri Instituudi, Halliste Rahvamaja, Halliste Põhikooli ja Halliste Raamatukoguga • Erinevate ürituste läbiviimine ja korraldamine koostöös Halliste Rahvamaja, Halliste Põhikooli ja Halliste Raamatukoguga, Halliste kirikuga • Koostöö arendamine laste tervisliku eluviisiga seonduvalt Halliste Põhikooliga (kooli söökla) • Koostöö kohaliku omavalitsusega (erinevad projektid) • Lasteaia tegevuste kajastamine Mulgi Sõnas 	Direktor, Õpetajad	X X X X X	X X X X X	X X X X X	X X X X X
Koostöö teiste lasteaedadega	<ul style="list-style-type: none"> • Ühised tegevused teiste lasteaedadega (koolitused, teemapäevad jm sündmused) • Parimate praktikate jagamine. Lasteaedade külastamine • Teiste lasteaedade töötajate võõrustamine ja kogemuste jagamine • Huviringide mitmekesisuse ja kättesaadavuse parandamine lastele 	Direktor	X X X	X X X	X X X	X X X
Koostöö erinevate lasteaiaväliste spetsialistidega abi ja toetuse saamiseks lastele, lastevanematele ja pedagoogidele	<ul style="list-style-type: none"> • Rajaleidja spetsialistidega koostöö tõhustamine • Abja-Paluoja Tervisekeskuse tugispetsialistidega (eripedagoog, sotsiaalpedagoog, logopeed) koostöö analüüs ja parendamise võimalused – koolitused personalile, vanematele • Kaasava hariduse praktika ja personali järjepidev arendamine 	HEV koordinaator	X X	X X	X X	X X

4. ARENGUKAVA ÜLEVAATAMISE JA UUENDAMISE KORD

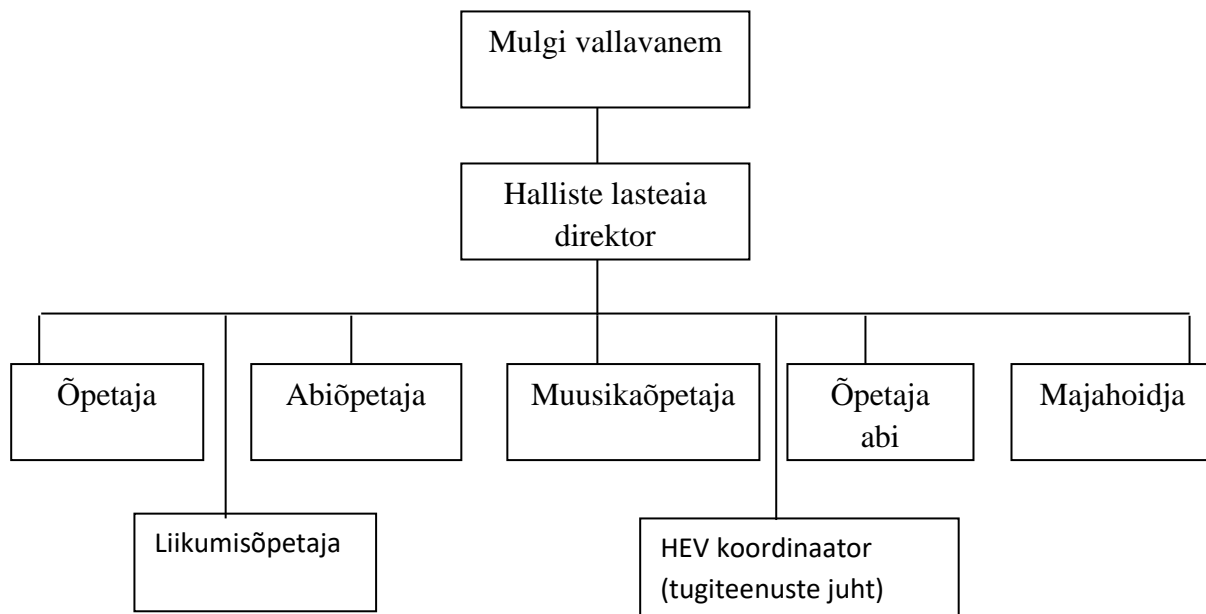
Arengukava koostatakse neljaks aastaks. Arengukava elluviimiseks kavandatakse iga õppeaasta alguses lasteaia tegevuskava. Tegevuskavas määratakse arengukava strateegiliste eesmärkide ja arengu põhisuundade teostamiseks vajalikud tegevused, aeg ja vastutavad isikud. Iga õppeaasta lõpus analüüsitakse sisehindamise raames arengukava elluviimist ning koostatakse õppeaasta kokkuvõte, mis kajastab arengukava tegevuskava elluviimise hetkeseisu. Viimasel arengukava aastal koostatakse sisehindamise aruanne, milles esitatakse lasteaia tugevused ja parendusvaldkonnad. Sisehindamise aruanne on aluseks arenduseesmärkide kavandamisel uues arengukavas. Uue arengukava kinnitab Mulgi Vallavalitsus. Arengukava avalikustatakse lasteaia kodulehel. Arengukava hinnatakse ja vaadatakse üle lasteaia direktori, pedagoogilise nõukogu või hoolekogu ettepanekul. Ettepanekuid muudatusteks võivad teha kõik osapooled. Arengukava muudatused kinnitab direktor käskkirjaga.

Käesolev dokument on kooskõlastatud:

1. Halliste lasteaed Pääsuke pedagoogilises nõukogu koosolekul 02.05.2024 protokoll nr H1-3/1 otsusega.
2. Halliste lasteaed Pääsuke hoolekogu koosolekul 02.05.2024 protokoll nr H1-4/2 otsusega.

LISA 1

Lasteaia struktuur



Arenguperioodi 2020-2023 näitajad ja analüüs

Tabel 2. Laste arv rühmas vanuseti

Õppeaasta	1-2	2-3	3-4	4-5	5-6	6-7	7-8
2020-2021	1	3	2	3	3	5	0
2021-2022	1	3	4	3	4	4	1
2022-2023	0	2	2	7	3	3	1
2023-2024	3	1	2	3	7	2	0

Tabel 3. Laste koguarv rühmas õppeaastati

Õppeaasta	Laste arv õ/a alguses	Laste arv õ/a lõpus	Lõpetajad/ kooliminejad
2020-2021	17	17	4
2021-2022	18	20	5
2022-2023	16	18	5
2023-2024	13	18	2

Tabel 4. Laste sündivus Mulgi vallas

	2019	2020	2021	2022
Sündivus	45	51	51	54

Analüüs valdkonnas: eestvedamine ja juhtimine

Tugevused

- Suhted töötajate vahel on lugupidavad ja positiivse hoiakuga.
- Lasteaed kasutab e-lasteaeda (Eliis keskkonda). Suhtlus vanemate ja personaliga toimub enamasti läbi Eliis keskkonna. Suhtlus omavalitsusega toimub e-kirja teel.
- Läbi on viidud rahuloluküsitlusi, sisehindamine ja on toimunud dokumentide osaline uuendamine ja digitaliseerimine.
- Koduleht on loodud ja kodulehel on üleval olulised lasteaiaelu puudutavad dokumendid.
- Riskianalüüsid on tehtud. Turvalisuse kohta tehtud rahulolu küsitluse analüüs ja vajalikud muudatused lasteaias sisse viidud.

Parendusvaldkonnad

- Lasteaia töötajatel ja lapsevanematel on lasteaiale erinevad nõudmised, mis raskendab vahel suhtlust. Oluline luua ühtsed põhiväärtused ja seeläbi mõjutada lasteaiakultuuri.
- Lasteaial on vaja oma mainet kujundada.
- Digikeskkonnad on olemas, vaja on dokumendid digitaliseerida.
- Järjepidev töö õppekavaga (õpikäsitluse juurutamine, tegevuskava).

Analüüs valdkonnas: Personali juhtimine

Tugevused

- Personali kvalifikatsioonikoolitused on töötajatel läbitud (abiõpetaja - lapsehoidja koolitus) ja õpetajad vastavad 100% kvalifikatsioonile.
- Struktuurimuudatused on toimunud, mis peaks aitama efektiivsemalt toimetada erivajadustega lastega ja tagama suurema turvalisuse.
- Iga-aastaselt on õpetajad saanud väiksemaid koolitusi, aastal 2023. a. toimus ka üle pika aja lasteaia meeskonna koolitus.
- Abipersonal on läbinud esmaabikoolituse.
- Õpetajad kasutavad arvutit dokumentatsiooni täitmiseks. Dokumendid on varundatud.

Parendusvaldkonnad

- Lasteaia meeskonna koolitused ja koolitused lastevanematele – ühtse lasteaiapere tekkimiseks. Ühtse väärtusruumi ja suhtlustasandi loomiseks.
- Suhtluskanalid, infoliikumine ja tagasisidestamine töötajatega analüüsida ja muuta.

Analüüs valdkonnas: Koostöö huvigruppidega

Tugevused

- Koostöösse on kaasatud lasteaed, lapsevanemad, pedagoogid, kool, rahvamaja, raamatukogu, omavalitsus.
- Toimuvad ühistegevused Karksi-Nuia lasteaiaga, Abja Lasteaiaga ja Mõisaküla lasteaiaga.
- Rajaleidja toetab läbi nõustamise lasteaeda ja lapsevanemaid.
- 2023. aastal toimus jalgpalliring, millest võtsid osa sobivast vanusest nii poisid kui tüdrukud. Lapsed said võistluskogemusi.

Parendusvaldkonnad

- Lastevanemate toetamise suurendamine. Tugispetsialistide nõustamine ja toetus jõuab lapsevanemani kui lapsevanem ise initsiatiivi üles näitab. Vajalik lapsevanemate teadlikkuse tõstmine.
- Huviringide juhendajate kaasamine väljast poolt lasteaeda, rohkem erinevaid huviringe.

Analüüs valdkonnas: Õppe- ja kasvatusprotsess

Tugevused

- Mulgi kultuuri ja keele tutvustamine (keelepesa, mulgipidu, Mulgi pärimuspäev).
- Lasteaiavälised sündmused (väljasõidud vanematega, teatrikülastused).
- Robotika vahendite kasutamine.
- Loovuse arendamine läbi kunstivahendite ja -tegevuste on laste päeva igapäevaselt lõimitud.
- Liiklusohutuse teavitustöö (liikumine teel, helkuri vajalikkus, ohutus rattasõidul).

Parendusvaldkonnad

- Osaliselt sisse viidud projektõppe rakendamine. Oluline lastevanemate ja õpetajate teadlikkus projektõppe positiivsest mõjust lapse arengule.
- Teadlikkuse tõstmine lapsest lähtuvast õpikäsitlusest ning sellega kaasnevatest muudatustest õppetegevuse valdkonnas.
- Terviseedendamine läbi igapäevaste tegevuste ja lasteaia toidu. Liikumisvõimaluste suurendamine õues ja rühmaruumis. Teadlikkuse tõstmine mahetoidu väärtustest. Vee igapäevase tarbimise olulisus.