

Mulgi vallas Kõvakülas Uue-Oru ja Oru kinnistute detailplaneeringu (DP) keskkonnamõju strateegilise hindamise (KSH) eelhinnang

Töö tellija: AS Tartu Terminal

Töö koostaja: Alkranel OÜ

Projektijuht: Alar Noorvee

Tartu 2022

Sisukord

Sissejuhatus	3
1. Strateegilise planeerimisdokumendi ehk kavandatava tegevuse ja selle paikkonna lühikirjeldus.....	4
2. Mõjutatava keskkonna ja olemasoleva olukorra lühikirjeldus	6
3. Tegevusega eeldatavalt kaasneva mõju prognoos ja ettepanekud edaspidiseks ning KSH vajalikkuse määramine	10
3.1 Missugusel määral loob strateegiline planeerimisdokument aluse kavandatavale tegevusele, lähtudes nende asukohast, iseloomust ja elluviimise tingimustest või eraldatavatest vahenditest.....	10
3.2 Missugusel määral mõjutab strateegiline planeerimisdokument teisi strateegilisi planeerimisdokumente, arvestades nende kehtestamise tasandit	11
3.3 Strateegilise planeerimisdokumendi asjakohasus ja olulisus keskkonnakaalutluste integreerimisel teistesse valdkondadesse	11
3.4 Strateegilise planeerimisdokumendi, sh jäätmeäitluse või veekaitsega seotud planeerimisdokumendi tähtsus Euroopa Liidu keskkonnanalaste õigusaktide nõuete ülevõtmisel	12
3.5 Strateegilise planeerimisdokumendi elluviimisega seotud keskkonnaprobleemid (arvestades mõju suurust ja ruumilist ulatust ning võimalikkust, kestvust, sagedust ja pöörduvust, sh kumulatiivsust ning õnnetuste esinemise võimalikkust)	12
3.5.1. Mõju maastikule, mullale ja pinnasele, veestikule (sh põhjavesi), õhule ning kliimale (sh oht keskkonnale).	12
3.5.2. Mõju (oht) inimese tervisele ning heaolule (sh geograafiline ala ja eeldatavalt mõjutatav elanikkond).....	13
3.5.3. Mõjutatava ala väärtus ja tundlikkus, sh looduslikud iseärasused, kultuurpärand ja intensiivne maakasutus.....	14
3.5.4. Mõju kaitstavatele loodusobjektidele ja Natura 2000 võrgustiku alale	14
3.5.5. Piiriülene mõju ja õnnetused.....	15
3.6 Eelhindamise kontroll-loetelu KMH tasandi ehk tegevuslubade võtmes	15
Kokkuvõte	18
Kasutatud kirjandus.....	19

Sissejuhatus

Käesoleva keskkonnamõju strateegilise hindamise (KSH) eelhinnangu (EH) objektiks on Mulgi vallas Kõvakülas Uue-Oru (katastritunnus 60002:003:0049) ja Oru (katastritunnus 60002:003:0520) kinnistute detailplaneering (DP). DP eesmärk on määratleda maa sihtotstarbeks ärimaa, et rajada alale tankla, kaubandus- ja teenindushoone ning osaliselt muuta kinnistute piire. Uue-Oru kinnistu maa sihtotstarve on ärimaa ja Oru kinnistu maa sihtotstarve on elamumaa. DP algatati Mulgi Vallavolikogu 17.veebruari 2022 otsusega nr 27.

Planeeringualal kehtib Karksi Vallavolikogu 21.06.2006. a määrusega nr 17 kinnitatud Karksi valla üldplaneering, mille kohaselt on detailplaneeringu ala reserveeritud elamumaaks. Planeerimisseaduse § 142 lõike 1 punkti 1 kohaselt tuleb algatada üldplaneeringut muutev detailplaneering, kui muudetakse üldplaneeringuga määratud maakasutuse juhtotstarvet. Seega on tegemist üldplaneeringut muutva DP-ga.

Eelhinnangu tellijaks on AS Tartu Terminal ja töö koostajaks Alkranel OÜ. Planeerijaks on Tartu Arhitektuuribüroo OÜ. Kavandatava Karksi-Nuia teenindusjaama kohta koostas Tartu Arhitektuuribüroo OÜ ka keskkonnamõju eelhinnangu. Kokkuvõtvalt leiti, et arvestades kavandatud tegevuse mahtu, iseloomu ja paiknemist, ei saa eeldada detailplaneeringu elluviimisel ja hoonete ning rajatiste sihipärase kasutamisega seonduvat olulist keskkonnamõju. Vastavalt Mulgi Vallavolikogu 17. veebruari 2022 otsusele nr 27 – üldplaneeringu põhilahenduse muutmise ettepanekut sisaldava detailplaneeringu koostamisel tuleb anda eelhindang ja kaaluda KSH läbiviimist lähtudes planeerimisseaduse § 124, KeHJS § 33 lõigetes 4 ja 5 sätestatud kriteeriumidest ning § 33 lõike 6 kohaste asjaomaste asutuste seisukohtadest. Käesoleva eelhinnangu aluseks on DP materjalid (sh DP lähteseisukohad, DP eskiis ning Mulgi Vallavalitsuse otsus DP algatamise kohta).

Käesolevat eelhinnangut saab eelkõige Mulgi Vallavalitsus kasutada täiendava töövahendina DP-ga seonduvates ja sellele eeldatavalt järgnevates menetlusprotsessides. KSH algatamise vajalikkuse osas otsustamine ning sellest teavitamine toimub mh *Keskkonnamõju hindamise ja keskkonnajuhtimissüsteemi seaduse* (KeHJS) § 35 alusel. Eelnevalt tuleb otsuse eelnõu osas seisukohta küsida asjakohastelt asutustelt (KeHJS § 33 lg 6) ehk vähemalt Keskkonnaametilt, kui analüüside käigus ei selgu ka teisi olulisi ametiasutusi, kelle arvamust peaks küsima enne lõpliku otsuse langetamist.

Eelhinnangu koostamisel lähtutakse mh Eesti Vabariigis kehtivast seadusandlusest ja väljakujunenud praktikast ning aktuaalsetest suunistest. KeHJS § 2² kohaselt on tegevus olulise keskkonnamõjuga, kui see võib eeldatavalt:

- ületada mõjuala keskkonnataluvust;
- põhjustada keskkonnas pöördumatuid muutusi;
- seada ohtu inimese tervise ja heaolu, kultuuripärandi või vara.

Töö koostamisel lähtutakse juhendist „KSH eelhindamise juhend otsustaja tasandil, sh Natura-eelhindamine” (Riin Kutsar ja Keskkonnaministeerium, 2018). ja eelhinnangu ülesehitamisel arvestatakse ka dokumente „Keskkonnamõju hindamise eelhinnangu andmise juhend” (Keskkonnaministeerium, 2017).

Käesoleva eelhinnangu koostajateks on Alkranel OÜ (www.alkranel.ee) keskkonnaekspert Alar Noorvee (KMH litsents nr KMH0098) ja keskkonnaspetsialist Kersti Kuum.

1. Strateegilise planeerimisdokumendi ehk kavandatava tegevuse ja selle paikkonna lühikirjeldus

KSH EH objektiks on Mulgi vallas Kõvakülas Uue-Oru (60002:003:0049, 100% ärimaa) ja Oru (katastritunnus 60002:003:0520; 100% elamumaa) kinnistute DP. Planeeringuala (joonis 1.1) suurus on 8122 m² (Uue-Oru kinnistu pindala 4750 m² ja Oru kinnistu pindala 3372 m²). Kinnistud asuvad Valga-Uulu põhimaantee ääres (sh külgneb kinnistu Ainja kergliiklusteega), külgnedes elamute ja elamumaadega. Uue-Oru kinnistu on hoonestamata. DP alale jääv Oru kinnistu osa on samuti hoonestamata, kuid kinnistu ida nurgas (jääb DP alast välja) asub ehitisregistri kohaselt kasutusel olev suvila/aiamaja (ehituslune pind 17 m²).



Joonis 1.1. DP asukoht (Alus: Maa-amet, 2022).

DP eesmärk on määrata maa sihtotstarbeks ärimaa (sh osaliselt muuta kinnistu piire), et rajada tankla, kaubandus- ja teenindushoone (joonis 1.2). DP-ga planeeritav soovitakse liita paikkonna ühisveevärgi ja -kanalisatsiooniga. Side- ning elektrivarustus tuleb samuti ühisvõrkudest. Eelnevalt kirjeldatud ühisvõrkudega liitumiste tulemuslikuks planeerimiseks taotletakse DP raames ka tehnilisi tingimusi tehnovõrkude valdajatelt. Soojavarustus on planeeritud väljatõmbeõhu soojuspumba ehk ventilatsiooni soojuspumbaga. Juurdepääs planeeringu alale on võimaldatud Uuel tänavalt.

Valga-Uulu põhimaantee liiklustihedus antud lõigul oli Maa-ameti kaardirakenduse (2021) alusel 1616 autot (aasta keskmine) ööpäevas (sellest sõidu- ja pakiautod 89%). Vastavas asupaigas on teel kiiruspiirang paremal pool ehk asulasse sissesõidul 70 km/h ning vasakul pool ehk asulast väljasõidul 90 km/h.

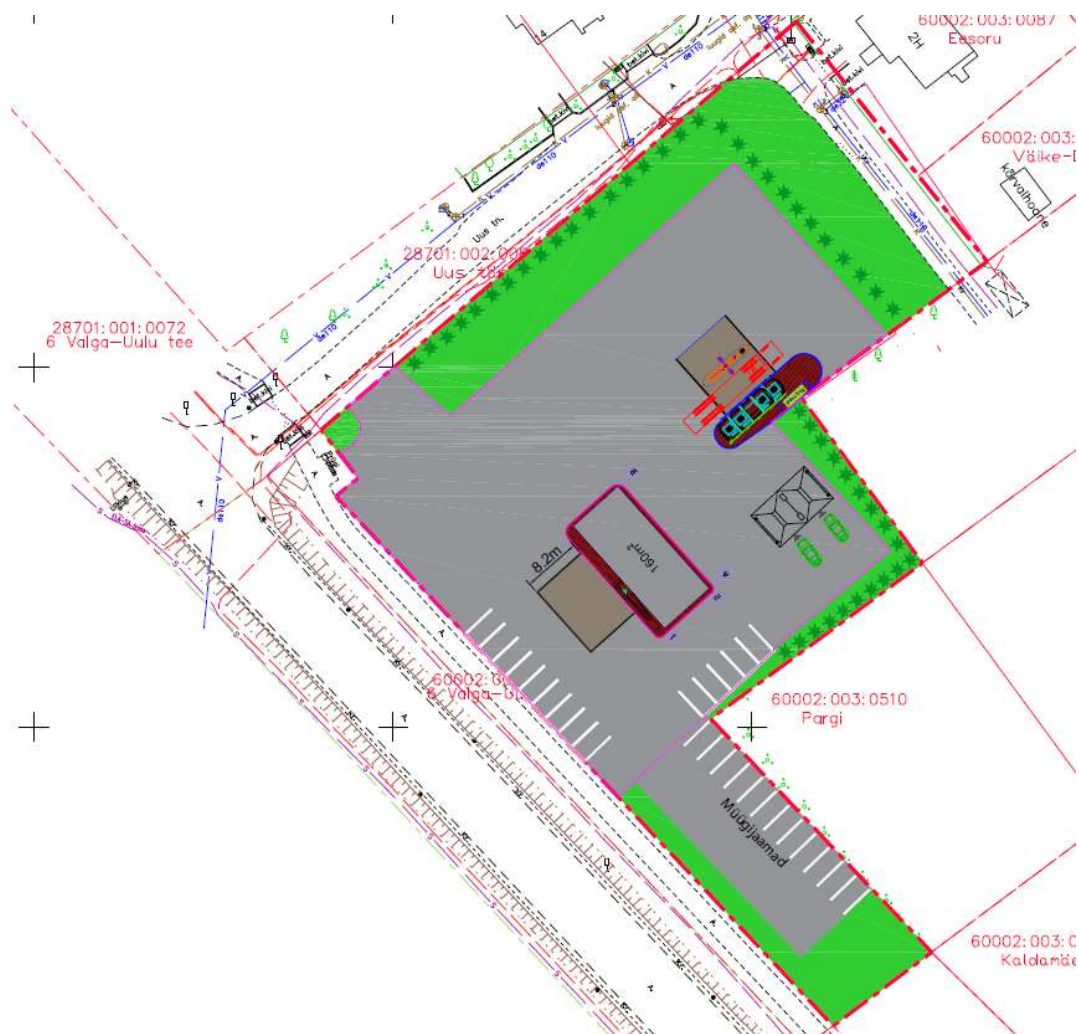
Käideldavad kütusekogused rajatavas teenindusjaamas ja mahutite suurus on toodud tabelis 1.1. Vedelkütuste mahutid on maapealsed ning edasise planeerimisprotsessi raames otsustatakse, kas LPG mahuti jääb maapeale või rajatakse maa-alune mahuti.

Tabel 1.1 Korruga kohapeal hoitavad maksimaalsed kütusekogused ning ohtlikku ettevõtte määramise alammäär.

Kütusekogused aastas		Mahutite suurused ehk korruga maksimaalselt hoitav kogus	Korruga maksimaalselt hoitav kogus tonnides	Määruse* alamäär ohtliku ettevõtte määramiseks (t)
<u>Diiseli</u>	500 000 l ehk 500 m ³	40 000 l ehk 40 m ³	34,4	1000
<u>Bensiini</u>	250 000 l ehk 250 m ³	30 000 l ehk 30 m ³	22,1	100
<u>LPG</u>	100 000 l ehk 100 m ³	9150 l ehk 9,15 m ³	4,96	5

*Majandus- ja taristuministri 02.02.2016. a määruse nr 10 „Kemikaali ohtlikkuse alammäär ja ohtliku kemikaali künniskoguse ning ettevõtte ohtlikkuse kategooria määramise kord”.

Vastavalt tabelis 1.1 toodud andmetele ei ole tegemist ohtliku ettevõttega, kuna korruga maksimaalselt käideldavad kütusekogused jäävad allapoole majandus- ja taristuministri 02.02.2016. a määruse nr 10 sätestatud alammäära.



Joonis 1.2. Uue-Oru ja Oru kinnistute DP eskiis (allikas: OÜ Tartu Arhitektuuribüroo, aprill 2022).

2. Mõjutatava keskkonna ja olemasoleva olukorra lühikirjeldus

Antud peatüki koostamisel on arvestatud töö ptk 1, juhendmaterjalides ning avalikult ja erialaselt kasutatavates andmebaasides sisalduvat teavet, nt EELIS (Eesti Looduse Infosüsteem - Keskkonnaregister: Keskkonnaagentuur (08.04.2022. a)) ja Maa-ameti kaardirakendus (2022).

Ülevaade peamistest (arvestades ka tegevuse iseloomu) ja asjakohastest ning kõrgematest planeerimisdokumentidest paikkonna osas on esitatud allpool. Vastavale infole järgneb ka paikkonna muude ja käesoleval juhul asjakohaste aspektide kirjelduste osa.

Viljandi maakonna planeering 2030+ (2018) tehti ettepanekuid võimalike maanteetranspordi peatus- ja puhkekohtade rajamiseks maakonna piiril põhilistel maanteetrassidel. Nimetatud puhkekohtades võiks paikneda näiteks parkimisplats, kütusetankla, puhkevõimalused, toitlustus, maakonna info jne. Nimetatud maanteelõiku maakonnaplaneeringus küll nimetatud ei ole, kuid siiski on tegemist põhimaanteega ning Karksi-Nuia asub hetkel üks automaattankla. Viljandi maakonnaplaneeringuga on Karksi-Nuia ja Abja-Paluoja lõuna Viljandimaa piirkondlikud keskused.

DP ala on kavandatud liita paikkonna ühisveevarustuse ja -kanalisatsiooniga, mida haldab AS Iivakivi. Piirkonna reoveed juhitakse Univere külas asuvasse Karksi-Nuia aktiivmudapuhastisse. Puhasti heitvee suublaks on Kalmekraav (VEE1136011). DP ala ei kattu ega ka piirne roheline võrgustiku alaga ning väärtuslike maastikega. Samuti puuduvad seosed veekogude ehituskeeluvöönditega.

Mulgi vald on moodustatud 2017. a haldusreformi käigus, kui ühinesid Mõisaküla linn, Karksi, Abja ja Halliste vald. Käesolevas töös käsitletav alal kehtib kuni Mulgi valla uue üldplaneeringu kehtestamiseni **Karksi valla ÜP (2006)**, mille järgselt on ala juhtotstarbeks elamumaa (E). Elamualade määramisel võeti arvesse olemasolevate elamupiirkondade, töökohtade, sotsiaal- ning teenindusasutuste paiknemise ja kättesaadavusega, infrastruktuuride ja maastikuga. Käesolev DP on Karksi valla ÜP põhilahendust muutev. Hetkel koostatakse ka uut Mulgi valla üldplaneeringut ning koostatava ÜP eelnõu kohaselt on Uue-Oru kinnistu juhtotstarve ärimaa ning Oru kinnistu juhtotstarve elamumaa. Siiski kehtib praegu Karksi valla ÜP ning seega on koostatav DP üldplaneeringu põhilahendust muutev.

Mulgi valla arengukava aastateks 2019-2025 (2021) - vallas on 54 küla ja 3 linna, Mulgi valla administratiivkeskus asub Abja-Paluoja. Olulisemad suuremad asulad on Karksi-Nuia, Abja-Paluoja, Halliste ja Mõisaküla. Arengukava kohaselt on oluline, et suuremad asulad - Karksi-Nuia, Abja-Paluoja, Halliste ja Mõisaküla - moodustaksid jätkuvalt Mulgimaa asustussüsteemi stabiilse vundamenti, mis pakub lisaks isikupärastele linnamiljöödele töökohti ja eluks vajalikke teenuseid. DP kavandatava korral rajatakse Karksi-Nuia teenindushoonega tankla, mis loob töökohti ning ühtlasi varustab piirkonda ka kütusega.

Arendusalal ega selle vahetus läheduses ei asu kultuurimälestisi, lähim kuluuurimälestis asub 800 m läänesuunas – Rahumäe kalmistu (Maa-amet, 2021). Samuti puuduvad pärandkultuuri objektid (lähim pärandkultuuriobjekt asub umbes 500 m põhja poole - August Saebelmanni mälestuskivi).

DP alale jääb alajaam 7057:(Abja), mitmed elektrimaakaabelliinid (Elektrilevi OÜ) ja sideehitis (Telia Eesti AS) ning nende kaitsevööndid (joonis 1.3). Samuti ulatub planeeringualale avaliku tee kaitsevöönd (joonis 1.3).



Joonis 1.3. Uue-Oru ja Oru kinnistute DP alale jäävad kitsendused – DP ala mustaga, lillaga elektrirajatised, oranžiga siderajatised ning tumepunasega teega seotud piirangud (Alus: Maa-amet, 2022).

DP koostamise raames taotletakse vastavalt tehno võrkude valdajatelt ka tehnilisi tingimusi. Ehitusseadustiku § 77 (Elektripaigaldise kaitsevöönd) ja § 78 (sideehitise kaitsevöönd) on toodud mh tegevused, mis vööndites on keelatud. Näiteks § 77 lg 2 sätestab, et elektripaigaldise kaitsevööndis on keelatud:

- 1) ladustada jäätmeid, materjale ja aineid, teha mis tahes mäe-, laadimis-, süvendus-, lõhkamis- ja maaparandustöid, teha tuld, istutada ning langetada puid;
- 2) ankurdata veesõidukit, liikuda heidetud ankru, kettide, logide, traalide ja võrkudega, paigaldada veesõidukite liiklustähiseid ja poisid ning varuda jääd – veekaabelliinina rajatud elektripaigaldise kaitsevööndis;
- 3) sõita masinate ja mehhanismidega, mille üldkõrgus maapinnast koos veosega või ilma selleta on üle 4,5 meetri – õhuliinide kaitsevööndis;
- 4) ehitada traattarasid, rajada loomade joogikohti ja korraldada massiüritusi – kõrgepingepaigaldise õhuliinide kaitsevööndis;

5) töötada löökmehhanismidega, tasandada pinnast, teha mullatöid sügavamal kui 0,3 meetrit, küntaval maal sügavamal kui 0,45 meetrit, ning ladustada ja teisaldada raskusi – õhu- ja maakaabelliinide kaitsevööndites.

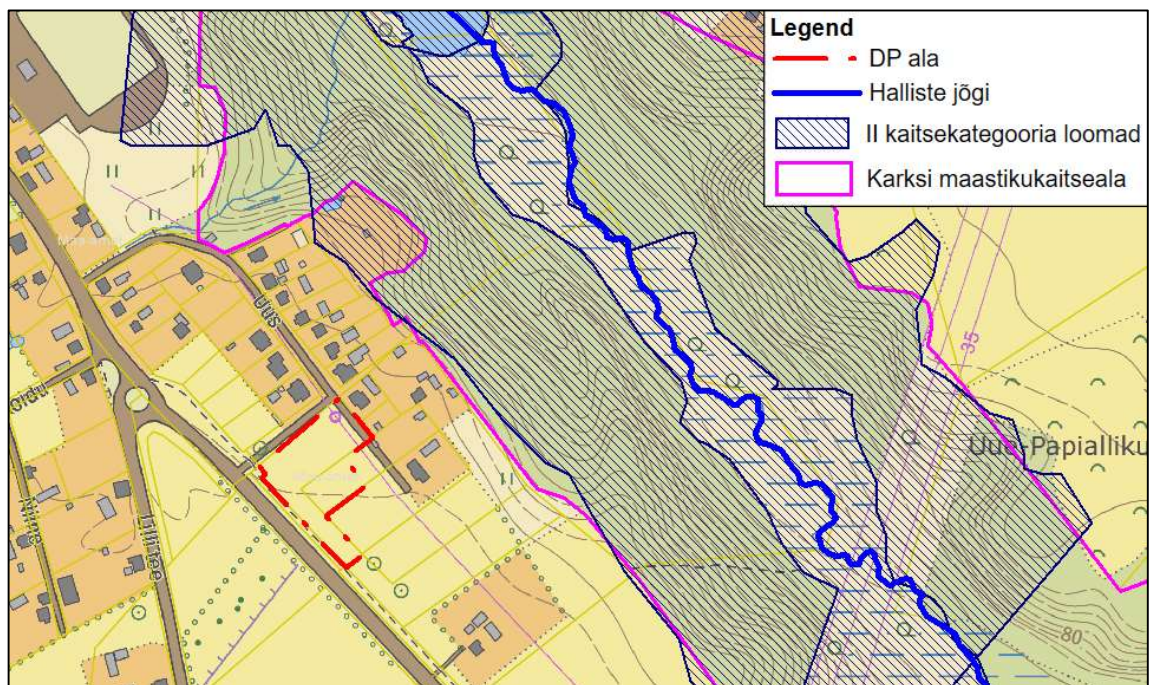
DP-s käsitletava ala mullastiku kohta näitab Maa-ameti mullastiku kaardirakendus (2022) LP (kahkjäs leetunud muld) mullatüübi esinemist. Maa-ameti geoloogia kaardirakenduse (2022) kohaselt on DP alal põhjavesi keskmiselt kaitstud ehk reostus ohtlikkuse tase on keskmine. Eesti pinnase radooniriski ja looduskiirguse atlase (Keskkonnaministeerium, 2017) kaart 6.1 kohaselt on piirkonnas pinnase õhu interpoleeritud Rn-risk 50-100 kBq/m³. Vastavalt standardile „*Juhised radoonikaitse meetmete kasutamiseks*“ (EVS 840:2017) jaotatakse pinnaseõhu Rn-sisalduse alusel Eesti pinnas Rn-riski tasemelt nt normaalseks (10–50 kBq/m³) ja kõrgeks (50–250 kBq/m³). Lisainfoks võib välja tuua, et kõrgendatud radooniriskiga alade määramisel (määruses *Tööruumide õhu radoonisisalduse viitetase, õhu radoonisisalduse mõõtmise kord ja tööandja kohustused kõrgendatud radooniriskiga töökohtadel*) lähtuti sellest, et mõõtmised on tehtud rohkem kui viies uuringupunktis, millest vähemalt 10% on radooni aktiivsuskontsentratsioon pinnaseõhus > 75 kBq/m³. Vastavas määruuses on kõrgendatud radooniriskiga alade nimekirjas nimetatud ka Mulgi vald.

DP alast umbes 260 m põhja suunda jääb Keskkonnaregistri (2021) alusel Halliste jõgi (VEE1136000). Keskkonnaagentuuri (2022) andmetel oli 2020. a vastava jõelõigu (Halliste lähtest Lüütre ojani) koondseisund kesine. Kehtiva veemajanduskava (2016) alusel on seisundit ohustavad koormusallikad seostatavad põllumajandustegevusega, alla 2000 ie reoveepuhastitega ning kanalisatsiooniga ühendamata piirkondadega. Koostatava veemajanduskava 2022-2027 (eelnoü) kohaselt on koormusallikad seostatavad eelkõige erinevate põllumajandustegevustega. Veekogu ei kuulu keskkonnaministri 15.06.2004. a määruse nr 73 „Lõhe, jõeforelli, meriforelli ja harjuse kudemis- ja elupaikade nimistu“ vastavasse nimistusse. DP ala ei asu maaparandussüsteemi alal.

Lähimad looduskaitse objektid jäävad DP alast 83 m kaugusele põhjasuunda (joonis 2.1) - Karksi maastikukaitseala ning ühtlasi ka II kaitsekategooria loomade pargi-nahkhiire (*Pipistrellus nathusii*, KLO9114123), tiigilendlase (*Myotis dasycneme*, KLO9114122) ja põhja-nahkhiire (*Eptesicus nilssonii*, KLO9115927) leiukohad. DP alast umbes 230 m põhja suunda (Halliste jõe ümbruses) jääb ka II kaitsekategooria suurvidevlase (*Nyctalus noctula*, KLO9115822) leiukoht. Karksi maastikukaitseala (KLO1000643) kaitse-eesmärk on kaitsta:

- Halliste ehk Karksi ürgoru maastikku ning sealse elustiku mitmekesisust;
- allikaid ja allikasoid;
- kaitsealuste taimeliikide kollase kiviriku (*Saxifraga hirculus*) ja eesti soojumika (*Saussurea alpina subsp. esthonica*) kasvukohti.

Käesoleval arendusalal ega sellega seotud paikkonnas ei asu Natura 2000 võrgustiku alasid (lähim Natura 2000 ala on umbes 7 km kaugusel).



Joonis 2.1. DP ala ja selle lähipiirkonnas ja kaitsealused loodusobjektid. Alus: Maa-amet, 2022 ja EELIS 08.04.2022.

3. Tegevusega eeldatavalt kaasneva mõju prognoos ja ettepanekud edaspidiseks ning KSH vajalikkuse määramine

Antud ptk on jaotatud erinevateks alamosadeks, lihtsustamaks info menetlemist. Alljärgnevad ptk näitavad kas ja millised faktorid võivad oluliseks kujuneda KSH algatamisel või mitte algatamisel.

Eelhinnangu koostamisel ehk planeerimisdokumendi mõjude kaalutlemisel arvestatakse (alus: KeHJS § 33 lg 3-5 ning Kutsar, 2015/2018) järgnevaid aspekte:

1. missugusel määral loob strateegiline planeerimisdokument aluse kavandatavale tegevustele, lähtudes nende asukohast, iseloomust ja elluviimise tingimustest või eraldatavatest vahenditest;
2. missugusel määral mõjutab strateegiline planeerimisdokument teisi strateegilisi planeerimisdokumente, arvestades nende kehtestamise tasandit;
3. strateegilise planeerimisdokumendi asjakohasus ja olulisus keskkonnakaalutluste integreerimisel teistesse valdkondadesse;
4. strateegilise planeerimisdokumendi, sh jäätmekäitluse või veekaitsega seotud planeerimisdokumendi tähtsus Euroopa Liidu keskkonnavalaste õigusaktide nõuete ülevõtmisel;
5. strateegilise planeerimisdokumendi elluviimisega seotud keskkonnaprobleemid (arvestades mõju suurust ja ruumilist ulatust ning võimalikkust, kestvust, sagedust ja pöörduvust, sh kumulatiivsust ning õnnetuste esinemise võimalikkust);
 - 5.1. mõju maastikule, mullale ja pinnasele, veestikule (sh põhjavesi), õhule ning kliimale (sh oht keskkonnale);
 - 5.2. mõju (oht) inimese tervisele ning heaolule (sh geograafiline ala ja eeldatavalt mõjutatav elanikkond);
 - 5.3. mõjutatava ala väärtus ja tundlikkus, sh looduslikud iseärasused, kultuuripärand ja intensiivne maakasutus;
 - 5.4. mõju kaitstavatele loodusobjektidele ja Natura 2000 võrgustiku alale;
 - 5.5. piiriülene mõju ja suurõnnetuste oht.

Alljärgnevates peatükkides (3.1 - 3.5) on eelnevalt esitatud loetelu täpsemalt lahti kirjutatud. Ptk 3.6 sisaldab veel täiendavat kontroll-loetelu KMH tasandi ehk tegevuslubade võtmes. Ptk 3.7 võtab kokku KSH vajalikkuse lõpphinnangu (käesoleva töö põhjal) ja annab suuniseid lõpliku KSH otsuse (algatada või mitte) eelnõu osas seisukohtade küsimiseks.

3.1 Missugusel määral loob strateegiline planeerimisdokument aluse kavandatavale tegevusele, lähtudes nende asukohast, iseloomust ja elluviimise tingimustest või eraldatavatest vahenditest

KSH EH objektiks on Mulgi vallas Kõvakülas Uue-Oru (60002:003:0049, 100% ärimaa) ja Oru (katastritunnus 60002:003:0520; 100% elamumaa) kinnistute DP. DP ala piirneb põhjast, idast ja läänest elamualaga ning lõuna poolt piirneb Valga-Uulu põhimaanteega (sh Ainja kergliiklusteega). DP eesmärk on määrata maa sihtotstarbeks ärimaa (sh osaliselt muuta kinnistu piire), et rajada tankla, kaubandus- ja teenindushoone. DP ala jääb põhimaantee äärde ning järgitakse ka *Viljandi maakonna planeering 2030+* (2018) eesmärke (vt ptk 2) – kuna planeeritakse rajada võimalik maanteetranspordi peatus- ja puhkekoht tankla, kaubandus- ja teenindushoone näol ühel põhilisel maanteetrassil.

DP lahenduse puhul tuleb rõhutada ka seda, et linnalise asustusstruktuuri puhul on positiivne, et soovitakse piirkonda rajada tankla koos teenindus- ja kaubandushoonega. Käesoleval hetkel asuvad Karksi-Nuias ja selle lähipiirkonnas ainult automaattanklad.

Eeltoodu alusel on DP-ga kavandatav vastavasse asupaika sobiv.

3.2 Missugusel määral mõjutab strateegiline planeerimisdokument teisi strateegilisi planeerimisdokumente, arvestades nende kehtestamise tasandit

Mulgi vald on moodustatud 2017. a haldusreformi käigus, kui ühinesid Mõisaküla linn, Karksi, Abja ja Halliste vald. Käesolevas töös käsitletav alal kehtib praegu Karksi valla ÜP (2006), mille järgselt on ala juhtotstarbeks elamumaa (E). DP eesmärgiks on muuta DP ala juhtotstarbeks ärimaa ning seega on DP Karksi valla ÜP põhilahendust muutev. Karksi valla ÜP kohaselt võib DP koostamisega taotleda ka üldplaneeringu osalist muutmist, va ÜP kehtestatud keeldude korral. Käesoleva DP-ga kavandatav antud keeldude alla ei kuulu.

Käesoleval hetkel on Mulgi valla ÜP koostamisel. Mulgi valla ÜP eelnõu kohaselt on Uue-Oru kinnistu juhtotstarve ärimaa, kuid Oru kinnistu juhtotstarve on elamumaa. DP üheks eesmärgiks on muuta ka olemasolevaid kinnistupiire. Oru kinnistust jääb DP alale 1221 m² suurune ala, mis liidetakse Uue-Oru kinnistuga ning sihtotstarve muutub DP käigus ärimaaks. DP alast välja ehk elamumaana säilib Oru kinnistu 2151 m² ulatuse. Siiski on uue ÜP koostamisel arvestatud, et antud piirkonda võiks lisanduda ärilisel eesmärgil kasutatav maa-ala ning osa praeguse Oru kinnistu lisamisel, kasvab ala äriplaneerimise potentsiaal, mis ühtlasi toetab ka koostatava ÜP elluviimist. DP-ga kavandatava antud asukohas on loogiline, kuna tankla jääb põhimaantee äärde ning oleks eraldajaks elumupiirkonna ja maantee vahel.

Kuigi DP on Karksi valla ÜP-t muutev, siis kavandatav tegevus ei mõjuta teadaolevalt ühtegi asjakohast strateegilist planeerimisdokumenti (sh kõrgemad strateegilised kavad) negatiivselt, ka seetõttu, et koostatavas Mulgi valla ÜP raames on arvestatud, et antud piirkonda võiks ärilisel eesmärgil kasutada. Seega puuduvad teadaolevad strateegilised kavad, mille elluviimist kavandatav tegevus võiks negatiivselt mõjutada.

3.3 Strateegilise planeerimisdokumendi asjakohasus ja olulisus keskkonkaalutluste integreerimisel teistesse valdkondadesse

DP menetlustasandi puhul puuduvad olulised seosed keskkonkaalutluste integreerimisel teistesse valdkondadesse. DP protsessi arvestades ei ole DP otseseks vahendiks nt riiklike keskkonkaalutluste muutmisel. Samas arvestab käesolev protsess riiklike normatiividega, mis tulenevad ka keskkonkaalutlustest. DP edasise menetluse käik võimaldab tulevikus ja vastavaid teisi kavasisid või dokumente ajakohastada teemakohase teabega (nt vastavate kavade korraliste ülevaatuste perioodidel). Näiteks kõrgemates strateegilistes dokumentides on võimalik lähtuda tulevaste otsuste tegemisel (sh keskkonkaalutluste edasisel integreerimisel) aktuaalsest teabest ja/või situatsioonist ehk olukorrast.

3.4 Strateegilise planeerimisdokumendi, sh jäätmekäitluse või veekaitsega seotud planeerimisdokumendi tähtsus Euroopa Liidu keskkonnaalaste õigusaktide nõuete ülevõtmisel

Vastav DP menetlus ei ole otseselt seotud jäätmekäitluse või veekaitsega ega Euroopa Liidu keskkonnaalaste õigusaktide nõuete ülevõtmisega. Küll aga peab arvestama ja ka arvestab (läbi õiguslikult paika pandud DP koostamisprotsessi) käesolev DP protsess riiklike veemajandusalaste ja jäätmekäitlusalaste normatiividega (kujundatud mh tulenevalt EL nõuetest), toetudes sh ptk 1 ja 2.

3.5 Strateegilise planeerimisdokumendi elluviimisega seotud keskkonnaprobleemid (arvestades mõju suurust ja ruumilist ulatust ning võimalikkust, kestvust, sagedust ja pöörduvust, sh kumulatiivsust ning õnnetuste esinemise võimalikkust)

Ptk 3.5 - Strateegilise planeerimisdokumendi elluviimisega seotud keskkonnaprobleemid (arvestades mõju suurust ja ruumilist ulatust ning võimalikkust, kestvust, sagedust ja pöörduvust, sh kumulatiivsust ning õnnetuste esinemise võimalikkust) - jaotub omakorda alamptk-sse (5 tk).

3.5.1. Mõju maastikule, mullale ja pinnasele, veestikule (sh põhjavesi), õhule ning kliimale (sh oht keskkonnale).

Planeeritud tankla ja teenindushoone soovitakse liita olemasolevate ühisveevärgi ja -kanalisatsiooni trassidega. DP kavandatud on mõeldud eelkõige piirkonna elanike teenindamiseks siis võib eeldada, et veevõtt piirkonnas ega heitvee reostuskoormus piirkonnas oluliselt ei suurene ning olemasolevad tehnovõrgud suudavad teenust pakkuda ka planeeritavale tanklale ning teenindushoonele.

Tankla teedelt ja parkimisplatsidelt kogunev sademevesi tuleb puhastada eelnevalt liiva-õlipüüduris ning planeeringuga lahendada sademevee juhtimine olemasolevasse sademeveetorustikku, pinnasesse või suublasse. Mulgi valla ühisveevärgi- ja kanalisatsiooni arengukava kohaselt on iseoolne sademeveetorustik rajatud Karksi-Nuias Tartu mnt 32 ja Lilli tee 4 vahelisel alal kuni Uus tn väljalasuni.

Lokaalset ning lühiajalist õhusaastet ning lõhnaärringut võib põhjustada tankla kütusemahuti täitmine või sõidukite tankimine, kuna siis võib õhku eralduda bensiiniaure. Antud aurude hulk on minimaalne, kuna nii kütuseveokite kui ka tankerite laadimispüstolid on varustatud gaasitagastussüsteemiga. Tankla planeerimisel, ehitamisel ja kasutamisel tuleb lähtuda atmosfääriõhu kaitse seadusest (§ 79 lõikest 3 ja §st 123). Keskkonnaluba õhusaaste valdkonnas on nõutav, kui terminali või tankla summaarne naftasaaduste, muude mootor- või vedelkütuste, kütusekomponentide või kütusesarnaste toodete (alkoholi-, tubaka-, kütuse- ja elektriaktsiisi seaduse § 20 kohaselt) laadimiskäive aastas on 10 000 m³ või suurem. Käesoleva tankla puhul õhusaasteluba nõutav ei ole, kuna laadimiskäive on aastas kokku (kõik kütused) 850 m³. Seega DP planeeritavaga ei ole oodata piirkonda oluliste paiksete õhusaasteallikate lisandumist, mis halvendaksid piirkonna õhukvaliteeti ja võiksid põhjustada õhukvaliteedi piirväärtuste ületamist.

Iga ehitustegevuse käigus tekib jäätmeid, keskkonnamõju vähendamiseks tuleb jäätmeteket võimalikult minimeerida ja võimalusel jäätmeid taaskasutada. Taaskasutuseks mittesobivad ehitusel tekkivad jäätmed tuleb käidelda vastavalt kehtivale korrale. Tööde piirkonnas ja hilisemalt tankla opereerimisel peavad olema olema prügikonteinerid ning kõik tekkivad jäätmed tuleb ladustada sinna. Jäätmete ladustamine väljaspool selleks ettenähtud kohti on keelatud. Ohtlikud jäätmed tuleb koguda muudest jäätmetest eraldi ning üle anda ohtlike jäätmete käitlemise litsentsi omavatele ettevõtetele.

Toetudes eelnevalt esitatud teabele, siis linnalise ala edasiarendus ei oma enam täiendavaid negatiivseid mõjusid maastikule, mullale ja pinnasele ning ka õhule ja kliimale. KSH EH käigus läbitöötatud materjalid ei oma kavandatav tegevus mõju veestikule, kui reovesi juhitakse ühiskanalisatsiooni, sademevesi puhastatakse liiva-õlipüüduris ning siis juhitakse kas sademeveektorustikku, pinnasesse või suublasse. Samuti kui jäätmekäitlus korraldatakse nõuetekohaselt

3.5.2. Mõju (oht) inimese tervisele ning heaolule (sh geograafiline ala ja eeldatavalt mõjutatav elanikkond)

Kavandatud ehitustegevusega võib esineda piirkonnas kõrgenenud ehitusmüra tasemeid, kuid müra ülenormatiivsel tasemel esinemine väljaspool planeeringuala on ebatõenäoline. Ehitusmüra tasemed ei tohi elamute juures ajavahemikus 21.00-07.00 ületada keskkonnaministri määruse nr 71 „Välisõhus leviva müra normtasemed ja mürataseme mõõtmise, määramise ja hindamise meetodid“ lisas 1 toodud tööstusmüra normtasest. Tankla ja teenindusjaama sihipärane kasutamine ei suurenda Valga-Uulu põhimaanteel liiklevate autode arvu, kuna tankla ja teenindushoone rajatakse eelkõige maanteed kasutatavate sõidukite teenindamiseks. Planeeritava tankla ja teenindushoone kasutamise ajal ei ole tõenäoline olulise mürahäiringu tekkimine, mis seaks ohtu müra piirväärtuste ületamise. Tankla paikneb intensiivse liiklusega piirkonnas, tankla külastusega sõiduki kiirus väheneb, mis vähendab ka sõidukite müratasest. Tanklas ei ole mürarikkaid tegevusi. Seega tankla tegevuste mürafoon on madalam kui liiklusmüra tase Valga-Uulu põhimaanteel. Tankla seadmed ei ole vibratsiooni allikas. Tankla territoorium on asfalteeritud, tankimisplatsid tolmuvaba kattega, seetõttu ei teki tanklast ka tolmuhäiringut.

Tankla rajamisega suureneb mõnevõrra tehisvalgustus Uue tn piirkonnas vahetult tankla naabruses ning valgusreostust võivad tekitada mõnevõrra ka tanklas liikuvate sõidukite laternad. Kuna Uue tn eluhoonete poolsele alale on DP eskiisiga planeeritud haljastus, siis on haljastuses ka heki või põõsastiku rajamisega võimalik sõidukite laternate poolset valgusreostust võimalik vältida. Tankla välivalgustuse kavandamisel tuleb tähelepanu pöörata üleliigse valgusreostuse vältimisele. Valgusreostust saab ära hoida kasutades valgustuslahendusi, mille reflektorid on ehitatud nii, et valgustid on suunatud vaid valgustamist vajavale objektile/alale ja üleliigse valguse hulk oleks minimaalne. Kindlasti peaksid valgustid olema ka optimaalse võimsusega. Tähelepanu pöörata, et öösel ei paistaks uus rajatav valgustus otse kõrvaolevate eluhoonete akendesse.

Piirkonnas pinnase õhu interpoleeritud Rn-risk 50-100 kBq/m³ ehk tegemist on kõrge pinnaseõhu RN-sisaldusega. Radooni riikliku tegevuskava (2019) kohaselt on siseruumide radoonisisalduse vähendamise üks meede enne hoone projekteerimist välja selgitada, kas hoonealuse pinnase radooni aktiivsuskontsentratsioon võib põhjustada hilisemaid probleeme siseruumides. Kuigi Eesti pinnase kohta on koostatud mitu radooniriski levilate kaarti on kindlam mõõta hoone planeeritavas asukohas pinnase radooni aktiivsuskontsentratsiooni.

Nimelt varieerub pinnase radoonisisaldus ka üsna piiratud maa-alal, kuna seda mõjutavaid tegureid on palju. Kõrge radooniriski levialadel on radooni mõõtmise pinnases ja radooni vähendamismeetmete kavandamine tungivalt soovitatav. Kui radooni aktiivsuskontsentratsioon pinnases on vahemikus 10 000–50 000 Bq/m³, tuleb tagada tarindite radoonikindlad lahendused. Kui hoonealune pinnas on väikese radoonisisaldusega (radooni aktiivsuskontsentratsioon < 10 000 Bq/m³), tuleb tagada hoone ehitamisel/rekonstrueerimisel hea ehituskvaliteet. Seega tuleb ehitise planeerimisel arvesse võtta võimalikku suuremat radoonisisaldust teenindusjaamas.

Kavandatav tegevus ei too endaga kaasa olulist muutust seoses soojuse, kiirguse, lõhnaga.

Tanklaga seotud võimalikke õnnetusi on täpsemalt analüüsitud ptk 3.5.5. Tuginedes eelnevates ptk-s esitatud teabele, siis DP kava täiendavaid ja leevendust vajavaid ohte inimese tervisele ei kujuta (sh ehitusajal), kui järgitakse alljärgnevat meetmeid:

- DP alal kavandatava teenindusjaam asukohas mõõta radooni pinnases või rakendada ilma mõõtmist korraldamata ehitamisel kehtestatud radoonikaitse nõudeid lähtuvalt standardist EVS 840:2017 (Juhised radoonikaitse meetmete kasutamiseks uutes ja olemasolevates hoonetes).

3.5.3. Mõjutatava ala väärtus ja tundlikkus, sh looduslikud iseärasused, kultuurpärand ja intensiivne maakasutus

Vastava ala kohta koondunud andmed ei näita, et tegemist oleks nii väärtusliku ja tundliku või juba liiga intensiivselt kasutatud alaga, kus kirjeldatud arendustegevust ellu viia ei tohi. Planeeringualale ega lähinaabrusesse ei jää pärandkultuuriobjekte ega kultuuriväärtusi, seega mõju puudub. Positiivse aspektina tuleb rõhutada, et teenuste hulk/mitmekesisus linnalisel alal suureneb.

3.5.4. Mõju kaitstavatele loodusobjektidele ja Natura 2000 võrgustiku alale

DP alast 83 m põhjasuunda jääb II kaitsekategooria loomade pargi-nahkhiire (*Pipistrellus nathusii*, KLO9114123), tiigilendlase (*Myotis dasycneme*, KLO9114122) ja põhja-nahkhiire (*Eptesicus nilssonii*, KLO9115927) leiukohad. DP alast umbes 230 m põhja suunda (Halliste jõe ümbruses) jääb ka suurvidevlase (*Nyctalus noctula*, KLO9115822) leiukoht. Keskkonnaameti poolt 2017. a koostatud nahkhiirlaste kaitse tegevuskavas on toodud Eesti nahkhiirefaunat ohustavad tegurid:

- talvitumispaikade hävimine ja kvaliteedi langus;
- suviste elupaikade hävimine ja kvaliteedi langus;
- hukkumine tuuleparkides ja liikluses;
- keskkonnamürgid;
- valgusreostus;
- looduslikud mõjutegurid.

Nahkhiirte leiukohad jäävad DP alas vähemalt 83 m kaugusele ning DP ala on hoonestamata ning ilma kõrghaljastuseta, seega pole tegemist sobiliku talvituspaiga ja suvise elupaigaga. Samuti ei planeerita tuuleparki ning planeeritava tegevuse käigus ei suurene piirkonnas oluliselt liiklussagedus, piirkonnas ei suurene DP planeeritavaga valgusreostus, mis võiks ulatuda nahkhiirte elupaika ega looduslikud mõjutegurid. Seega eelpool loetletutest on DP kavandatavaga asjakohased võimalikud mõjud keskkonnamürkidest. Nahkhiirlaste kaitse tegevuskava kohaselt võivad ohtlikud kemikaalid nahkhiiri mõjutada kolmel viisil: kemikaalide kasutamisel nahkhiirekolooniate varjupaikades, pestitsiidide kasutamisel

taimekasvatustes ning parasiidivastaste ravimite kasutamisel karjakasvatustes. DP nimetatud tegevusi ei planeerita ning võib järeldada, et DP kavandatav ei suurenda keskkonnamürkidest tulenevaid võimalikke mõjusid piirkonnas olevatele nahkhiirtele. Kokkuvõtvalt DP planeeritav ei oma negatiivset mõju piirkonna nahkhiirtele.

Karksi maastikukaitseala jääb planeeringualast umbes 83 m põhjasuunda. Planeeringualale ning selle lähipiirkonda ei jää Natura 2000 võrgustikku kuuluvaid alasid. Lähim Natura 2000 ala (umbes 7 km kaugusel) on Rubina linnuala (RAH0000097). Rubina linnuala ja Karksi maastikukaitseala ei jää kavandatava tegevuse mõjualale (eeldatav mõjuala piirneb DP alaga) ning ebasoodne mõju alade kaitse-eesmärkidele puudub.

3.5.5. Piiriülene mõju ja õnnetused

Vastavalt ptk 1 tabelis 1.1 toodud andmetele ei ole tegemist ohtliku ettevõttega, kuna korraga maksimaalselt käideldavad kütusekogused jäävad allapoole majandus- ja taristuministri 02.02.2016. a määruse nr 10 sätestatud alammäära.

Tankla rajamisel tuleb arvestada kehtivate normide ja nõuetega, sh tuleohutuse nõuetega lähtuvalt EVS 812-5:2014 standardiga „Kütuseterminalide ja tanklate tuleohutus“ ning keskkonnaministri 27.12.2016 määrusega nr 85 „Bensiini veo ja bensiini terminalides ning teenindusjaamades hoidmise nõuded lenduvate orgaaniliste ühendite heitkoguste piiramise eesmärgil“. Samuti tuleb järgida tankla ehitusel majandus- ja taristuministri 03.07.2015. a määrust nr 87 „Küttegaasi kasutavale gaasipaigaldisele, selle ehitamisele ja gaasiseadme paigaldamisele ning gaasiballooni ladustamisele ja gaasianuma täitmisele esitatavad nõuded“.

Erinevad õnnetused tanklas on seotud inimliku eksimuse ja hooletusega või kütusevooliku purunemise tagajärjel sõiduki tankimisega. Eelpool nimetatud juhtudel võib tekkida kütusemahuti lekkimine ning sellega seotud õhusaaste ja pinnareostus. Samuti võib lekkinud kütus süttida ning võib põhjustada ohtu inimese tervisele, varale ja looduskeskkonnale. Plahvatusoht on seotud kütuseveokiga kütuse laadimise ajal. Detailplaneeringu koostamise raames täpsustatakse erinevad pinnakatte-, tõkke- ja isolatsioonimaterjalide kasutamise tingimused ja tuleohutusnõuded. Samuti tuleb järgida EVS nõuet, et maa-aluste kütusemahutite kaugus naaberkrundi piirist peab olema vähemalt 5 m ning tankla tuleb ehitada vastavalt siseministri 30.03.2017 määrusele nr 17 „Ehitisele esitatavad tuleohutusnõuded“ TP1 (tulekindel)- või TP2 (tuldtakistav) -ehitisena. Eeltoodu põhjal võib kõige suuremaks ohuallikaks tanklas hinnata kütuseveokit, seega tuleb planeerimis- ja projekteerimisfaasis pöörata erilist tähelepanu kütuse transpordi ja laadimisega seotud asjaoludele.

Siiski ei lisa kavandatav tegevus täiendavaid ohtusid tavapärasesse ja sellisesse linnaäärsesse keskkonda. Detailplaneeringus planeeritu elluviimisega ei kaasne eeldatavalt negatiivset piiriülest mõju.

3.6 Eelhindamise kontroll-loetelu KMH tasandi ehk tegevuslubade võtmes

Tegevuse kava elluviimisega seotud - arvestades mõju (otsene või kaudne) suurust ja ruumilist ulatust (nt geograafiline või mõjutatavate (inimesed vm) hulk) ning võimalikkust ehk tõenäosust, tugevust, kestvust, sagedust ja pöörduvust, sh kumulatiivsust ja koosmõju ning õnnetuste esinemise võimalikkust (ka alad, kus õigusaktidega kehtestatud nõudeid on ületatud või võidakse ületada) - **olulised keskkonnaprobleemid ehk negatiivsed mõjud** (mh

koos muude mõjualas toimuvate ja/või planeeritavate tegevustega) ja mõjude (ebasoodne olustik) tõhusa ennetamise, vältimise, vähendamise ja leevendamise täiendavad võimalused (määratakse vajadusel). **Teemad:**

- maa ja maakasutus.
- märgalad.
- jõeäärsed alad, jõesuudmed, rannad ja/või kaldad.
- veestik (sh põhjavesi (veeressurss) ja merekeskkond), sh oht keskkonnale.
- muld ja pinnas ning õhk ja kliima (sh oht keskkonnale).
- maavarade kasutus.
- ressursikasutus (sh energiakasutus), jäägid ja heited ning jäätmete.
- maastik (sh pinnavormid).
- looduslik mitmekesisus (loomastik ja taimestik ning metsad) ja kaitstavad loodusobjektid (sh Natura 2000 võrgustiku alad).
- elanikkond (sh tiheasustusalad), inimese tervis, heaolu ja vara (sh geograafiline ala ja eeldatavalt mõjutatav elanikkond) ning kultuuripärand ja arheoloogilised väärtused (vastupanuvõime) - mh müra, vibratsioon, valgus, soojus, kiirgus ja lõhn.
- suurõnnetuse, katastroofi ning piiriülesuse aspektid.

Alljärgnevalt on eelnevalt esitatud loetelu teemad täpsemalt lahti kirjutatud.

Maa ja maakasutus – vastavaid teemasid on kajastatud juba nt ptk 3.1, 3.2 ja 3.5.1 - 3.5.4. Kogutud teabe alusel puudub eeldus negatiivseks mõjuks.

Märgalad – ptk 1-2 kogutud andmed näitavad, et märgalade kui sellistega seosed puuduvad.

Jõeäärsed alad, jõesuudmed ning rannad ja/või kaldad – ptk 1-2 kogutud andmed näitavad, et otsesed seosed puuduvad.

Veestik (sh põhjavesi (veeressurss) ja merekeskkond), sh oht keskkonnale – kirjeldatud alal ei ole seotust merekeskkonnaga (vt ka ptk 1 ja 2). Veestikuga seonduvat on käsitletud juba ptk 3.5.1. Oluliste mõjude avaldumist alaga seotud veestikule ei ole alust eeldada.

Muld ja pinnas ning õhk ja kliima (sh oht keskkonnale) – mulla ja pinnasega seonduvat on kajastatud juba nt ptk 3.5.1. Ei ole alust eeldada oluliste negatiivsete mõjude avaldumist.

Maavarade kasutus - kavandatav detailplaneeringu ala ja selle lähiala ei asu teadaolevalt maavararessurssidel. Detailplaneeringu alal vajalikke materjale tarbitakse teadaolevalt eesmärgipäraselt, põhjustamata mõjusid ressursidele või teistele, kes neid tarbida võiksid.

Ressursikasutus (sh energiakasutus), jäägid ja heited ning jäätmete – planeeritav tegevus (ptk 1) ei mõjuta, asjakohase teemavaldkonnaga seotud ehk eelnevalt nimetatud aspekte, negatiivselt (tulenevalt ka taustainfost, ptk 1 ja 2 ning 3.1, 3.5.1). Sh võeti arvesse jäätmete ning selle asjakohane korraldamine (mh käitlemine (kehtivate normide alusel)).

Maastik (sh pinnavormid) - kavandatav tegevus ei kutsu esile maastiku (sh pinnavormide) ebasoodsat mõjutamist, sh ka naabrusalade kontekstis.

Looduslik mitmekesisus (loomastik ja taimestik ning metsad) ja kaitstavad loodusobjektid (sh Natura 2000 võrgustiku alad) – vastavat teemat on kajastatud juba nt

ptk 2, 3.5.3 ja 3.5.4. Mainitud peatükkide järgselt ei ole põhjust eeldada Natura 2000 alade mõjutamist. Samuti puuduvad negatiivsed mõjud kaitstavate loodusobjektide suhtes.

Elanikkond (sh tiheasustusalad), inimese tervis, heaolu ja vara (sh geograafiline ala ja eeldatavalt mõjutatav elanikkond) ning kultuuripärand ja arheoloogilised väärtused (vastupanuvõime) - mh müra, vibratsioon, valgus, soojus, kiirgus ja lõhn – arvestades juba ptk 1 ja 2 esitatud ning ptk 3.1 kuni 3.5 kirjeldatud ja sätestatud, siis ebasoodsate mõjude eeldus puudub.

Suurõnnetuse, katastroofi ning piiriülesuse aspektid – käesolevat teemat on kajastatud ka juba ptk 3.5.5. Kavandatud tegevusel puudub vastavale temavaldkonnale negatiivne mõju.

Kokkuvõte

Käesoleva keskkonnamõju strateegilise hindamise (KSH) eelhinnangu (EH) objektiks oli Mulgi vallas Kõvakülas Uue-Oru (katastritunnus 60002:003:0049) ja Oru (katastritunnus 60002:003:0520) kinnistute detailplaneering (DP). DP eesmärk on määratleda maa sihtotstarbeks ärimaa, et rajada alale tankla, kaubandus- ja teenindushoone ning osaliselt muuta kinnistute piire. Uue-Oru kinnistu maa sihtotstarve on ärimaa ja Oru kinnistu maa sihtotstarve on elamumaa. DP algatati Mulgi Vallavolikogu 17.veebruari 2022 otsusega nr 27.

Tulemused – lähtudes ptk 3.7 esitatud infost ei ole olulise negatiivse keskkonnamõju avaldumist strateegilise dokumendi koostamisel ja rakendamisel ette näha. Eeltoodu alusel asub Alkranel OÜ meeskond seisukohale, et kohalikul omavalitsusel ei ole vajadust KSH protsessi algatada. Kuid on vaja järgida edasistes etappides eelhinnangus toodud järgnevaid meetmeid:

- Sademevesi puhastatakse liiva-õlipüüduris ning siis juhitakse kas sademeveektorustikku, pinnasesse või suublasse.
- DP alal kavandatava teenindusjaam asukohas mõõta radooni pinnases või rakendada ilma mõõtmist korraldamata ehitamisel kehtestatud radoonikaitse nõudeid lähtuvalt standardist EVS 840:2017 (Juhised radoonikaitse meetmete kasutamiseks uutes ja olemasolevates hoonetes).
- Uue tn eluhoonete poolsele alale on DP eskiisiga planeeritud haljasalale kavandada hekk või põõsastik (mis on ka eskiisjoonisel näidatud).
- Tankla välivalgustuse kavandamisel tuleb tähelepanu pöörata üleliigse valgusreostuse vältimisele. Valgusreostust saab ära hoida kasutades valgustuslahendusi, mille reflektorid on ehitatud nii, et valgustid on suunatud vaid valgustamist vajavale objektile/alale ja üleliigse valguse hulk oleks minimaalne. Kindlasti peaksid valgustid olema ka optimaalse võimsusega. Tähelepanu pöörata, et öösel ei paistaks uus rajatav valgustus otse kõrvaolevate eluhoonete akendesse.

Käesolev dokument on otsustajatele siiski vaid töövahendiks lõplike seisukohtade andmiseks ehk kujundamiseks.

KSH algatamise vajalikkuse osas otsustamine ning sellest teavitamine toimub KeHJS § 35 alusel. Eelnevalt tuleb otsuse eelnõu osas seisukohta küsida asjakohastelt asutustelt (KeHJS § 33 lg 6) ehk antud töö põhjal vähemalt Keskkonnaametilt, Päästeametilt, Terviseametilt ja Maanteeametilt. Seisukohtade küsimisel edastab kohalik omavalitsus ametkondadele/asutustele vastava otsuse eelnõu. Tagamaks osapoolte igakülgset informeeritust ja arvestades ka käesoleva töö ülesehitust, siis tuleks seisukohtade küsimisel dokumentatsioonile kaasa panna ka vastavaks ajaks valminud planeeringulahenduse tervikdokumentatsioon (selle olemasolul).

Kasutatud kirjandus

Esitatud olulisim materjalide loetelu (arvestades ka varasemas dokumendis esitatud ehk juba teostatud viitamisi nt õigusaktidele jms):

- Eelhindamine KMH/KSH eelhindamise juhend otsustaja tasandil, sh Natura eelhindamine. Riin Kutsar, 2015.
- Eelhindamise KSH eelhindamise juhend otsustaja tasandil, sh Natura eelhindamine. Riin Kutsar ja Keskkonnaministeerium, 2018.
- Eesti pinnase radooniriski ja looduskiirguse atlase, Keskkonnaministeerium, 2017.
- EELIS (Eesti Looduse Infosüsteem – Keskkonnaregister: Keskkonnaagentuur), 08.04.2022.
- Ehitisregister, 08.04.2022 (<https://www.ehr.ee>).
- Eesti Gaasiliit. Vedelgaasi omadused <https://gaasiliit.ee/meie-teemad/vedelgaas/vedelgaasi-omadused/>.
- Karksi valla üldplaneering, 2006. AS Entec ja Karksi vallavalitsus.
- Maa-ameti kaardiserver, 2021 (<http://xgis.maaamet.ee/xGIS/XGis>).
- Radooni riiklik tegevuskava. Eesti Keskkonnaministeerium, 2019.
- Terminal Oil Karksi-Nuia teenindusjaama KMH eelhinnang. OÜ Tartu Arhitektuuribüroo, 2021.
- Mulgi valla arengukava 2019–2025.
- Mulgi valla ühisveevärgi ja -kanalisatsiooni arengukava 2019-2030. Europolis OÜ https://www.riigiteataja.ee/aktiisa/4160/3201/9002/Lisa_1.pdf
- Mulgi valla üldplaneeringu eelnõu (koostamisel), AB Artes Terrae, 2022.
- Nahkhiirlaste (*Vespertilionidae*) kaitse tegevuskava, Keskkonnaamet 2017.
- Uue-Oru ja Oru kinnistute detailplaneeringu koostamise algatamine. Mulgi Vallavolikogu 17.veebruari 2022. a otsus nr 27.
- Veemajanduskavad 2022-2027 (eelnõu) <https://envir.ee/veemajanduskavad-2022-2027-eelnou#veemajanduskavade-do>