

MULGI VALLA
JÄÄTMEJAAMA
DETAILPLANEERINGU
KESKKONNAMÕJU
STRATEEGILISE
HINDAMISE
EELHINNANG

Koostaja: Tiia Kukk
Mulgi Vallavalitsuse
keskkonna- ja maaspetsialist

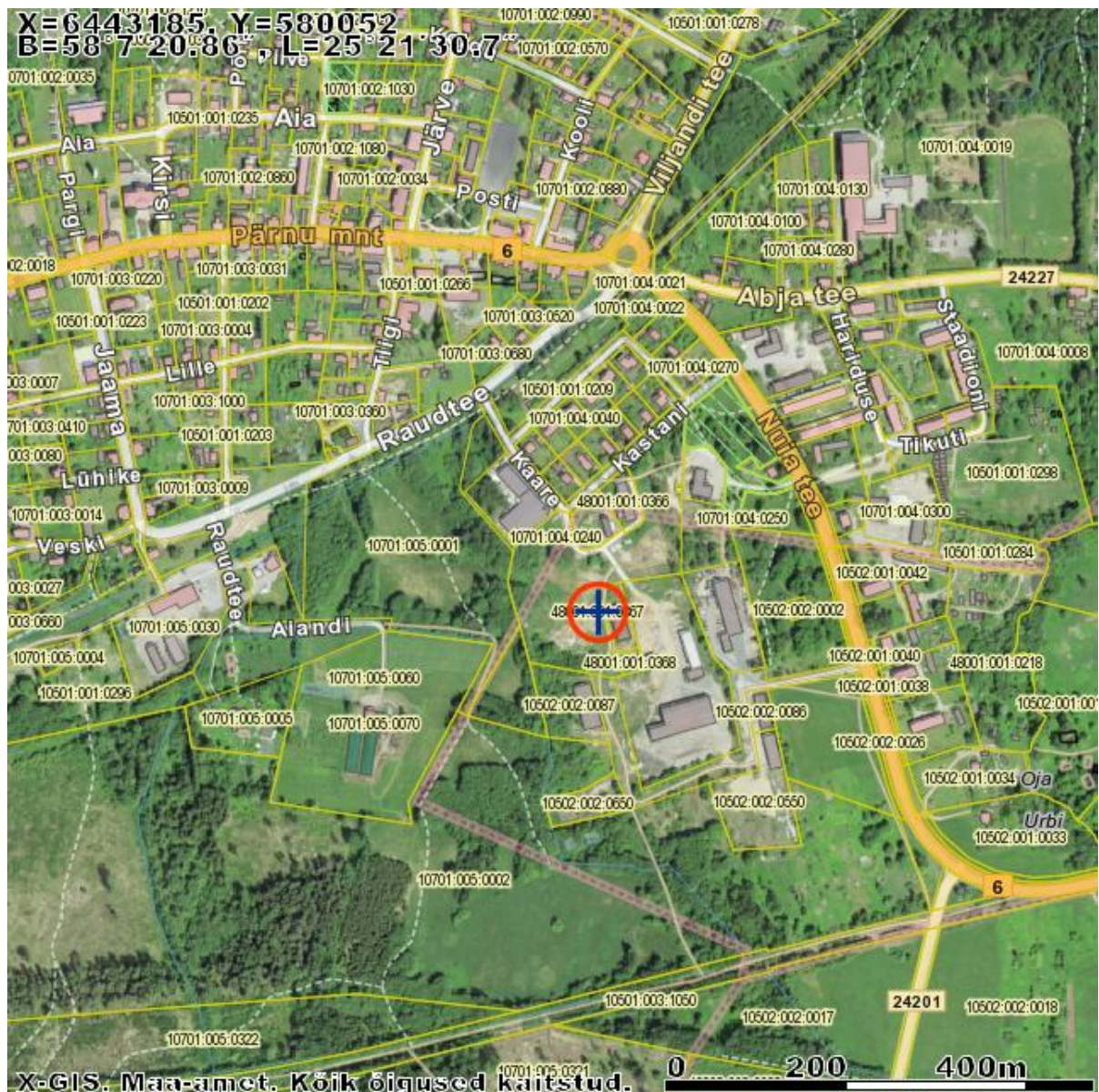
Sisukord

1. Strateegilise planeerimisdokumendi ja kavandatava tegevuse lühikirjeldus	3
1.1. Kavandatava tegevuse asukoht ja lühikirjeldus	3
1.2. Strateegiline planeerimisdokument, KSH eelhinnangu eesmärk ja vajadus. Seotus teiste strateegiliste dokumentidega.....	5
2. Mõjutatava keskkonna kirjeldus ja tegevusega eeldatavalt kaasnev mõju.....	6
2.1 Maastik ja maakasutus.....	6
2.2 Pinnas-, pinna- ja põhjavesi, veekogu ja vee-elustik.....	6
2.3 Taimestik, loomastik.....	7
2.4 Müra, vibratsioon, õhusaaste.....	7
2.5 Jäätmehaldus, jääkreostus, loodusvarade kasutus.....	8
2.6 Kaitstavad loodusobjektid ja Natura 2000 võrgustik, elupaigatüübid, kaitsealused liigid jt. loodusobjektid.....	8
2.7 Muinsuskaitse.....	8
2.8 Mõju inimese tervisele ja heaolule.....	8
2.9 Tegevusega kaasnevate avariolukordade esinemise võimalikkus.....	8
2.10 Ruumiline mõju.....	9
2.11 Kumulatiivne mõju.....	9
2.12 Piiriülene mõju.....	9
3. Ettepanek KSH algatamise/algatamata jätmise kohta.....	9
4. Kokkuvõte.....	10

1. Strateegilise planeerimisdokumendi ja kavandatava tegevuse lühikirjeldus.

1.1. Kavandatava tegevuse asukoht ja lühikirjeldus.

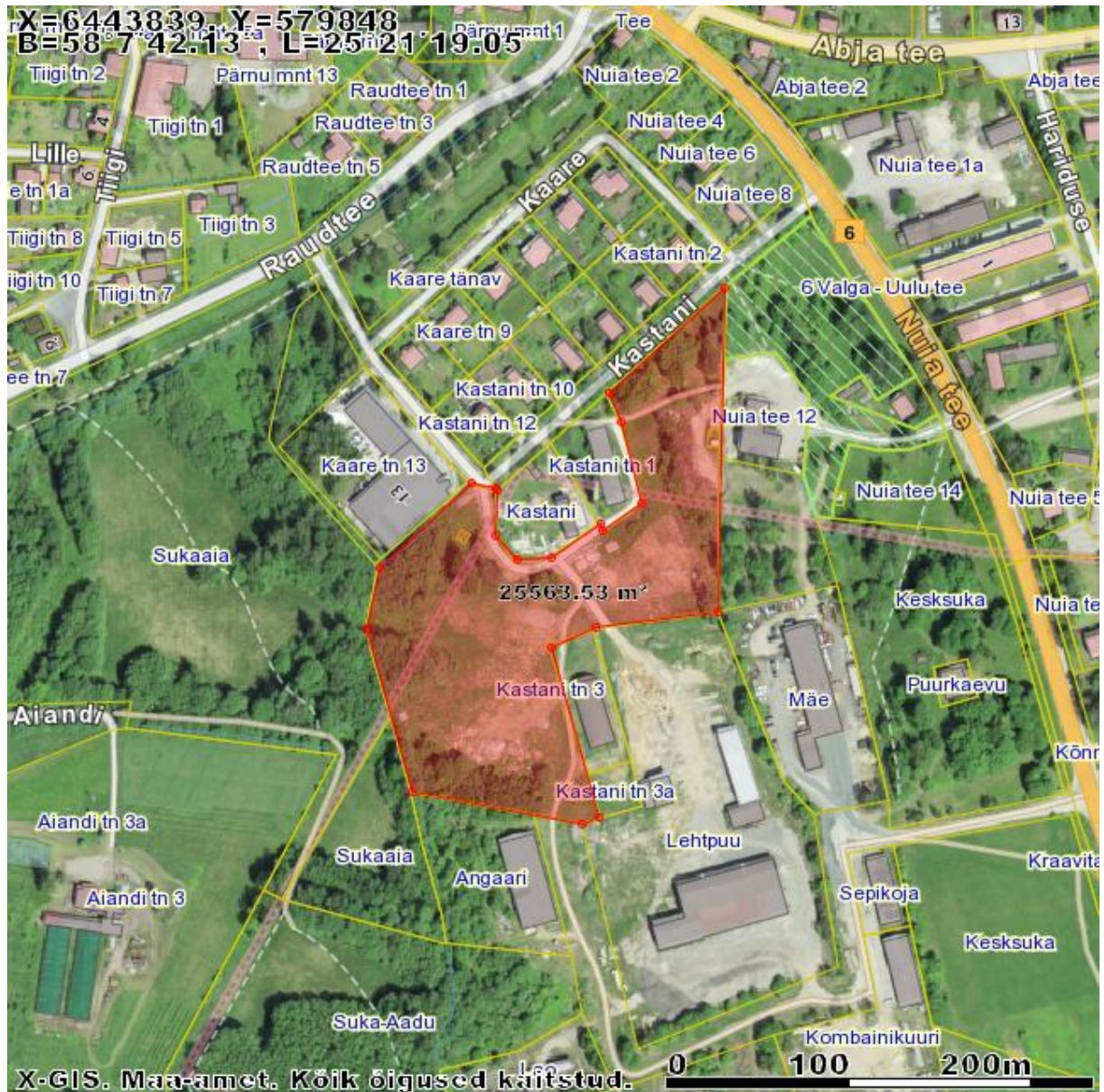
Mulgi Vallavalitsusel on kavas rajada jäätmejaam aadressil Kastani tn 3 (katastritunnus 48001:001:0367) kinnistule, mis asub Põlde külas ja Abja-Paluoja linnas. Detailplaneeringu eesmärgiks on jäätmejaama rajamine liigiti jäätmete kogumiseks. Detailplaneeringu asukoht on toodud kaardil (joonis 1). Planeeritaval alal ehitusloakohustusliku hoone püstitamiseks on detailplaneeringu koostamine kohustuslik, et tagada planeeringu koostamisest huvitatud isikute, naaberkinnistute omanike ja avalikkuse õigeaegne informeerimine ja kaasamine.



Joonis 1. Detailplaneeringu asukoht. Allikas: Maa-amet

Kastani tn 3 kinnistu sihtotstarve on 100% tootmismaa. Planeerinala suurus on 2,56 ha. Planeeringuga muudetakse maa sihtotstarve jäätmeoidla maaks (008;J). Planeerinala piirneb järgmiste kinnistutega:

Kastani tänav (10501:001:0192), sihtotstarve transpordimaa, Kastani tn 1 (48001:001:0366), Kastani (10501:001:0333), Kaare tn 13 (10701:004:0150), Nuija tee 12 (10701:004:0004), Lehtpuu (10502:002:0003), Kaarhalli (10502:002:0560), Angaari (10502:002:0087) ja Kastani tn 3a (48001:001:0368), millede sihtotstarve on tootmismaa, Nuija tee 12a (10701:004:0005), mille sihtotstarve on ärimaa, Sukaaria (10701:005:0001) ja Sukaaria (10502:002:0005, mille sihtotstarve on maatulundusmaa. Kastani tn 3 maa-ala ja seda piirnevad kinnistud on toodud kaardi (joonis 2).



Joonis 2. Kastani tn 3 ja seda piirnevad kinnistud. Allikas: Maa-amet

Planeeringu koostamise eesmärgiks on planeeritaval alal ehitusõiguse määramine jäätmejaama hoone(te) ning jäätmejaama teenindamiseks vajalike rajatiste ja varjualuste püstitamiseks.

Jäätmejaam planeeritakse valgustatud, piirdeaiaga ja kõvakattega territooriumina. Platsile paigutatakse konteinerid erinevate jäätmeliikide kogumiseks, samuti planeeritakse parkimiskohad, juurdepääsuteed, tehnovõrgud ja sadeveekraavid (nõrgveesüsteem).

Jäätmejaama paigutatakse taaskasutatavate jäätmete kogumiseks ja esmaseks töötlemiseks kogumiskonteinerid sh. ohtlike jäätmete kogumiskonteiner ning toimub suuregabriidiliste

jäätmete (mööbli, majatarvete jms) kogumine. Samuti paigaldatakse erinevad konteinerid vanapaberi, papi, plasti-, klaasi-, metallijäätmete, ehitus-lammutus jäätmete, aia- ja haljastusjäätmete, tekstiili jms kogumiseks.

Konteinerite alune plats rajatakse asfaltkatendiga.

Jäätmejaam on oluliseks jäätmehooldussüsteemi osaks, kus piirkonna kohalikud elanikud saavad üle anda sorteeritud jäätmeid. Jäätmejaama ei hakata jäätmeid ladestama ega ole kavandatud rajada ka sorteerimistehast. Taaskasutatavad jäätmed suunatakse edasi mõnda jäätmekäitluskohta sorteerimiseks, ümbertöötlemiseks ja taaskasutamiseks.

1.2 Strateegiline planeerimisdokument, KSH eelhinnangu eesmärk ja vajadus. Seotus teiste strateegiliste dokumentidega.

Strateegiline planeerimisdokument keskkonnamõju hindamise ja keskkonnajuhtimissüsteemi seaduse (KeHJS) tähenduses on antud juhul detailplaneering üldplaneeringu elluviimiseks ja ruumilise terviklahenduse tagamiseks koostatav ehitustegevuse alusdokument. Põhjendatud juhtudel võib detailplaneering sisaldada üldplaneeringu põhilahenduse muutmise ettepanekut.

Abja Vallavolikogu 14.08.2008. a määrusega nr 244 kinnitatud Abja valla üldplaneeringuga on määratud ala detailplaneeringu koostamise kohustusega alaks ja maa sihtotstarbeks on tootmismaa. Sellest tulenevalt on detailplaneering üldplaneeringut muutev.

Jäätmekäitluse valdkonda kuuluva tegevuse kohta tuleb otsustajal anda keskkonnamõju eelhindang (edaspidi KSH) lähtuvalt Keskkonnamõju hindamise ja keskkonnajuhtimissüsteemi seadus¹ (edaspidi KeHJS) § 6 lõikest 2, Vabariigi Valitsuse 29.08.2005 määrusest 224 „Tegevusvaldkondade, mille korral tuleb anda keskkonnamõju hindamise vajalikkuse eelhindang, täpsustatud loetelu“ § 10 punktist 1 ning KeHJS § 33 lõikest 2 ja § 35.

Mulgi Vallavolikogu on vastu võtnud 20.03.2019 määrusega nr 85 „Mulgi valla jäätmekava 2019 kuni 2023“. Jäätmekava näeb ette Kastani tn 3 jäätmejaama rajamise koos vajalike infrastruktuuridega hiljemalt aastaks 2025.

Keskkonnaministri 16.01.2007 määruse nr 4 järgi „Olmejäätmete sortimise kord ning sorditud jäätmete liigitamise alused“ peab jäätmejaama tehniline varustatus tagama vähemalt järgmiste olmejäätmeliikide vastuvõtmise elanikkonnalt:

- 1) paber ja kartong (20 01 01);
- 2) plastid (20 01 39)
- 3) metallid (20 01 40);
- 4) klaas (20 01 02);
- 5) biolagunevad aia- ja haljastusjäätmed (20 02 01);
- 6) bioloogiliselt mittelagunevad aia- ja haljastusjäätmed (20 02 02, 20 02 03);
- 7) puit (20 01 38);
- 8) tekstiil (20 01 10, 20 01 11);
- 9) suurjäätmed (20 03 07);
- 10) ohtlikud jäätmed (jäätmenimistu alajaotises 20 01 tärniga «*» tähistatud jäätmed) ning olmes tekkinud ohtlikke aineid sisaldavad või nendega saastunud pakendid jäätmekoodiga 15 01 10;

Käesoleva töö eesmärk on analüüsida KSH algatamise vajalikkust seoses jäätmejaama rajamise sooviga Mulgi valda Kastani tn 3 kinnistule, mis asub Põlde külas ja Abja-Paluoja linnas ja kus hakatakse vastu võtma liigiti kogutud erinevaid jäätmeid. Eelhindang annab informatsiooni, kas kavandataval tegevusel on oluline keskkonnamõju.

Eeltoodust tulenevalt on koostatud „Jäätmejaama detailplaneeringu keskkonnamõju strateegilise hindamise eelhinnang“.

KSH vajalikkuse kohta tuleb küsida seisukohta kõigilt asjaomastelt asutustelt vastavalt KeHJS § 33 lõikele 6.

2. Mõjutatava keskkonna kirjeldus ja tegevusega eeldatavalt kaasnev mõju

Jäätmejaama planeerimine Kastani tn 3 maatüksele omab kindlasti mõningaid muudatusi valitud asukohale ja selle ümbrusele. Sellest tulenevalt on järgnevalt välja toodud erinevad kaalutud prognoositavad mõjuvaldkonnad maakasutusele, keskkonnale ja lähiümbruse elanikele.

2.1 Maastik ja maakasutus.

Kastani tn 3 kinnitu sihtotstarve on tootmismaa. Maa-ala on suures osas kasutusest väljas olev sөөtis ja võsastunud tühermaa. Ala on kallakuga kirdest edela suunas.

Alale on ladustatud pinnast, oksid jms. Põllumajanduslikuks tegevuseks maad ei kasutata ning puudub ka perspektiiv tulevikus seda kasutada. Jäätmejaama alaks planeeritud maa jääb praeguse tootmispiirkonna vahetusse naabrusesse. Planeeritav jäätmejaama maa on reserveeritud Abja valla üldplaneeringuga tootmismaa sihtotstarbega maaks.

Elamud jäävad teisele poole Kastani tänavat, mis on ühtlasi ka lähimad häiringutundlikud hooned. Jäätmejaama maa-ala kaetakse osaliselt asfaldiga, seega tekib pinnamoe muutus ja seda ei saa hiljem kasutada elamu- ja põllumajanduslikuks vms. otstarbeks. Samas ei avalda kavandatud tegevus eeldatavalt negatiivset mõju maastikule. Jäätmejaama rajamine pigem korrastab praegust maa kasutamise otstarvet ning võimaldab valla elanikel sorteeritud jäätmeid üle anda. Visuaalne vaade paraneb, kui ala korrastatakse ja saab konkreetse kasutuse. Edaspidi pinnase, okste jms. ebaseaduslik toomine alale lõpeb ning elamumaade poolt avaneb parem vaade.

Seega võib eeldada, et jäätmejaama rajamine sellele alale toob kaasa maakasutuse muutuse, kuid mõju keskkonnale ja visuaalsele väljanägemisele on positiivselt.

2.2 Pinnas-, pinna- ja põhjavesi, veekogu ja vee-elustik.

Põhjavesi planeeritava jäätmejaama piirkonnas on suhteliselt kaitstud. Võimaliku nõrgvee tekkimisel tuleb rakendada ennetavaid abinõusid. Seepärast jäätmejaama ala asfalteeritakse ja lahendatakse sade- ja nõrgvee kogumine. Territoorium eraldatakse lukustatava piirdeaiaga. Sade- ja nõrgvee kogumine ja ärajuhtimine ei tohi kahjustada põhjavee kvaliteeti.

Jäätmejaamas ladustatakse kodumajapidamises tekkinud paber, papp, erinevad plastid, metall jms. eraldi konteineritesse ja need üldjuhul ei sisalda ohtlikke jäätmeid. Ohtlikud jäätmed paigaldatakse koheselt vastavasse konteinerisse ja see on suletud.

Peamiseks ohtlike jäätmete lekkekohaks võib olla jäätmete vastuvõtmine ja ümberlaadimine ohtlike jäätmete konteinerist jäätmekäitleja veokisse. Kuid arvestades sellega, et ohtlike jäätmeid kogutakse samuti kinnistesse konteineritesse ja vajaliku kaitstuse tagab territooriumi asfaltkate ning sadevee koondamine süsteemi koos vajalike püüduritega, siis sellest tulenev pinna- ja põhjavee reostuse oht puudub.

Taaskasutusse minevaid jäätmeid kogutakse elanikkonnalt ja ladustatakse suletavatesse konteineritesse. Seetõttu loodusele ohtlike vedelike maapinnale valgumist pole ette näha.

Mõju pinna- ja põhjaveele võib avalduda ainult avariolukorras, kuid õnnetusi ja avariisid eeldada ei ole. Sade- ja nõrgvee kogumine ning jäätmejaama olmevee käitlemine lahendatakse detailplaneeringu koostamise käigus, arvestades võimalike riskide ja nende maandamisega avariide korral ohtlike jäätmete käitlemisel. Jäätmejaamas tekkiv olmevesi suunatakse ühiskanalisatsiooni.

Kavandatud jäätmejaama rajamisega ei suurene eeldatavalt mõju pinnasele, pinna- ja põhjaveele. Veekogusid läheduses ei ole, mistõttu mõju veekogule ja vee-elustikule puudub.

2.3 Taimestik, loomastik.

Peamiselt on detailplaneeringualal tegemist ebatasase söötis maaga, kus on toodud mulla-, kivi- ja oksahunnikuid. Ala on pikka aega niitmata, mistõttu esineb alal sööti jäänud alale iseloomulik taimestik ja põõsastik. Kaitstavad loomaliigid puuduvad.

Eeldatavalt ei avalda planeeritav jäätmejaam mõju piirkonna taimestikule ja loomastikule.

2.4 Müra, vibratsioon, õhusaaste.

Müra, vibratsiooni ja õhusaaste allikad planeeritava ala piirkonnas on vähesel määral ka praegu. Seda põhjustavad piirkonna ettevõtted AS Toom Tekstiil, OÜ Jussi ning kohalik katalamaja, mida haldab SW Energia OÜ.

Liigiti kogutavate jäätmete konteineritesse ladustamisel arvestatavaid heitmeid ei teki, sest valdav osa jäätmevoost moodustavad inertsed jäätmed, mis ei põhjusta õhureostust. Ohtlikud jäätmed peavad olema transpordiks ja ladustamiseks vastavalt pakendatud, et minimeerida võimalikku õhureostust. Jäätmete transpordil paisatakse õhku heitmeid, mis on tavapärase jäätmevoo mõjudega. Ebameeldivad lõhnad ja vähene õhusaaste kaasnevad eelkõige kogutud ja ajutiselt ladustatud jäätmetes sisalduvate kergesti lenduvate ainete eraldumisega välisõhku. Vähesed ebameeldivad lõhna ja õhusaaste tekitavad ka jäätmeid transportivad jäätmeveokid, kuid see tegevus ei tekita eeldatavalt üldist saastatuse suurenemist piirkonnas. Tegemist on üldjuhul lühiajaliste episoodidega ja selle mõjuala ei ulatu kaugemale.

Jäätmejaamas jäätmete ümbertöötlemist ei planeerita, seetõttu eelhindangu kohaselt ei tohiks planeeritav jäätmejaam põhjustada ülemääraseid mürahäiringuid. Üksikutel juhtude, nagu prügiautode manööverdamine, ehitus- ja suurjäätmete asetamine konteineritesse võivad lähimate elumajade juures põhjustada mürahäirivust. Eeldatavalt ei ole transpordivahendite liikumine ja jäätmete toomine kuigi tihe, seetõttu on müra taseme üldine suurenemine praktiliselt olematu. Mõningane müra ja vibratsiooni suurenemine võib kaasneda jäätmejaama ehitustegevuse ajal. Ehitustegevusega kaasnev mõju õhukvaliteedile on lühiajaline ja väheoluline. Jäätmejaama töö on kavandatud päevasele perioodile ja seega õist mürahäiringu teket ei ole oodata.

Seega märkimisväärset müra ja vibratsiooni kavandatud tegevusega ei kaasne. Samuti ei kaasne mõju välisõhu kvaliteedile.

Jäätmejaama territoorium valgustatakse, mistõttu võib kaasneda valgusereostus, kuid selle iseloom ja ulatus sõltub kavandatavatest valgustuslahendusest. Kaasaegse korrektselt projekteeritud ja ehitatud valgustuslahenduse korral ei ole oodata olulist valgusereostuse teket.

2.5 Jäätmemahukus, jääkreostus, loodusvarade kasutus.

Planeeringualal teadaolevalt loodusvarasid ei esine. Kavandatud tegevuse eesmärk on jäätmete kogumine elanikkonnalt erinevate jäätmeliikide kaupa. Pigem on peale detailplaneeringuga kavandatu elluviimist võimalik paremini jäätmeid koguda ja taaskasutusse suunata. Reguleeritud jäätmete kogumine aitab kaasa puhtama keskkonna loomisele.

Jäätmekäitlusega kaasneb paratamatult mõningane territooriumi prügistamine, kuid see peaks olema väga minimaalne, sest prügi kogutakse erinevatesse konteineritesse. Lahtist ladustamist aunadesse ei toimu. Mõningane reostus tekib prügi laadimisel ja tuule kaasabil, kuid see on minimaalne. Leevendavaks meetmeks on ala piiramine võrkaiaga ja vajalike koristusvahemike tagamine platsil, rajatiste ja konteinerite vahel.

Varasemalt ei ole alal toimunud keskkonnaohtlikku tegevust, mistõttu ei saa eeldada olulist reostuse suurenemist ja jääkreostuse teket piirkonnas, mis võiks mõju avaldada edasisele tegevusele.

2.6 Kaitstavad loodusobjektid ja Natura 2000 võrgustik, elupaigatüübid, kaitsealused liigid jt. loodusobjektid.

Detailplaneeringu alal ei ole Natura 2000 võrgustiku ala ega maastikukaitseala, kus kaitse eesmärk on looduse mitmekesisuse ja maastikuilme säilitamine. Planeeritaval alal või selle läheduses ei esine kaitsealuste taime- ning loomaliikide kasvukohti ega elupaiku. Samuti ei ole alal märgitud muid kaitstavaid objekte.

Eeltoodust tulenevalt ja arvestades kavandatava tegevuse iseloomu on välistatud negatiivse mõju avaldumine kaitsealadele, kaitstavatele objektidele ja Natura ala terviklikkusele.

2.7 Muinsuskaitse

Planeerinalale ega ala lähedusse ei jää muinsuskaitseala ega muinsuskaitse alla kuuluvaid üksikobjekte. Mõju puudub.

2.8 Mõju inimese tervisele ja heaolule.

Maa-ala on siiani kasutatud okste ja pinnase paigaldamiseks ning ala on heakorrastamata.

Jäätmejaam on oluliseks jäätmehooldussüsteemi osaks, kus piirkonna kohalikud elanikud saavad üle anda sorteeritud jäätmeid.

Kavandatavat tegevust võib pidada positiivseks piirkonna elanike heaolule, sest jäätmejaam võimaldab mugavamalt kohapeal erinevate jäätmete üleandmist ning see peaks eeldatavalt suurendama jäätmete sorteerimist. Samuti paraneb ala heakorrastatus, mis peaks mõjutama elanike heaolu.

Eeldatavalt ei kaasne jäätmejaama rajamisega normatiive ületava müra- ja õhusaastetaseme tõusu, mis kahjustaks inimese tervist ja heaolu.

2.9 Tegevusega kaasnevate avariilukordade esinemise võimalikkus.

Nõuetekohase tegevuse korral keskkonna- ja terviseohtlike avariilukordade esinemine on vähetõenäoline.

2.10 Ruumiline mõju.

Ala on praegu korrastamata ja kasutusest väljas olev tühermaa. Eeldatavalt kaasneb kavandatu elluviimisel positiivne ruumiline mõju vahetult naaberkinnistu omanikele, aga ka piirkonnas laiemalt. Ala korrastamisega avaldatakse maastikule vähem negatiivset mõju ja paraneb visuaalne vaade.

2.11 Kumulatiivne mõju.

Varem piirkonnas kavandatu ja antud detailplaneeringu realiseerimisega ei ole oodata mõjude kumuleerumist ega koosmõjude esinemist. Seega ei ole oodata mõjude esinemist, mis tooks kaasa negatiivse keskkonnamõju piirkonna keskkonnataluvust ületaval määral.

2.12 Piiriülene mõju

Piiriülene mõju puudub.

3. Ettepanek KSH algatamise/algatamata jätmise kohta

Planeeringuga ei kavandata tegevusi, mis kuuluksid keskkonnamõju hindamise ja keskkonnajuhtimissüsteemi seaduse § 6 lõikes 1 nimetatud olulise keskkonnamõjuga tegevuste loetellu.

Vastavalt KeHJS § 33 lõikele 2 hinnati keskkonnamõju strateegilise hindamise vajalikkust koostatud eelhinnangus. Arvestades kavandatud tegevuse mahtu, iseloomu ja ka vajalikkust ei saa eeldada, et detailplaneeringu realiseerumisel kaasneks oluline keskkonnamõju.

Jäätmejaama rajamine ja selleks maakasutuse otstarbe muutmine jäätmeoidla maaks ei ole detailplaneeringu algatamisel KSH koostamine vajalik peamiselt järgnevatel põhjustel:

- 1) detailplaneeringu elluviimisega ei saa eeldada tegevusi, mis võiksid keskkonnaseisundit oluliselt kahjustada, näiteks negatiivset mõju veerežiimile, linnu-, taime- ja loomaliikide hävimisele;
- 2) detailplaneeringuga kavandatav tegevus ei kahjusta looduskaitseobjekte, Natura 2000 võrgustiku ala, kultuuripärandit, inimese tervist, heaolu ega vara.
- 3) planeeritava tegevusega ei kaasne eeldatavalt, mürataseme ja õhusaaste olulist suurenemist ning normatiive ületava saastetaseme tõusu;
- 4) piirkonnas ei ole siiani tuvastatud jääkreostust ja keskkonda saastavaid objekte ning detailplaneeringuga kavandatu elluviimisel ei ole eeldada olulist pinnase või vee reostust, mis seaks piirangud maakasutusele;
- 5) detailplaneeringuga kavandatav tegevus ei ole alale eeldatavalt kordades suurem koormus, mis põhjustaks keskkonna vastupanuvõime ületamise, kui praegune söötis tühermaa;
- 6) detailplaneeringuga kavandatu elluviimisel puudub piiriülene ja kumulatiivne mõju.

4. Kokkuvõte

Jäätmejaama detailplaneerinu KSH eelhinnangu eesmärk oli jõuda selgusele, kas kavandatava tegevusega võib eeldatavalt kaasneda oluline ebasoodne mõju keskkonnale ehk kas eeldatavalt võib ilmuda mõjusid, mis välistavad maakasutuse otstarbe muutmise lubatavuse ja võimaluse jäätmejaama rajamise ehitusõiguse määramiseks.

Käesoleva töö raames teostatud analüüs näitab, et jäätmejaama rajamisega ei kaasne olulist negatiivset mõju piirkonna loodus- ja sotsiaalmajanduslikule keskkonnale, ei seata ohtu inimese tervist ja heaolu, kultuuripärandit või vara.

Kõik keskkonnamõju minimeerimisega seonduvad küsimused on võimalik lahendada suures osas detailplaneeringu koostamise ja projekteerimise käigus, arvestades kõikide seadusest tulenevate kitsendustega.

Detailplaneeringuga kavandatu elluviimisel parandatakse oluliselt praegust maa-ala kasutust. Jäätmejaama rajamisel on positiivne mõju, sest see võimaldab kohalikul omavalitsusel täita jäätmeseadusest tulenevat kohustust korraldada jäätmete sortimist ja liigiti kogumist, vähendades seeläbi jäätmete teket ja selle negatiivset mõju keskkonnale. Samuti võimaldab jäätmejaama väljaehitamine elanikel kohapeal mugavalt erinevate jäätmete üleandmist.

Lähtuvalt eeltoodust ei ole vajadust alkatada detailplaneeringu keskkonnamõju strateegilise hindamise menetlust.

Jäätmejaama planeeringu elluviimisel on jäätmejaama käitlemiseks vaja taotleda Keskkonnaametist jäätmete kogumiseks registreering või keskkonnaluba, kui jäätmejaamas on kavas jäätmete töötlemine või kui kõiki jäätmeid ei koguta konteineritesse.

Käesoleva eelhinnangu alusel tehtud otsuse eelnõu saadetakse seisukoha võtmiseks Keskkonnaametile, Päästeametile, OÜle Abja Elamu, ASle Elektrilevi, ASle Telia Eesti ja OÜle Energia.

Tiia Kukk

Täiendatud 22.01.2021