

## Karksi-Nuia paisjärve kaldaala ja Rahvapargi matkaradade detailplaneering

Karksi-Nuia, Mulgi vald, Viljandimaa



**Töö nr:** 1872DP3

**Tellijä:** Mulgi Vallavalitsus

**Projekti juht, volitatud maastikuarhitekt, ruumilise keskkonna planeerija:** Heiki Kalberg

**Koostaja, maastikuarhitekt:** Karl Hansson



Kaanepilt: Maa-ameti põhikaart

## Sisukord

1.	Üldosa ja analüüs .....	5
1.1.	Planeeringu koostamise alused ja eesmärk.....	5
1.2.	Olemasoleva olukorra kirjeldus .....	5
1.3.	Planeeringuala kontaktvööndi funktsionaalsed ja linnaehituslikud seosed.....	6
1.4.	Geodeetiline alusplaan .....	7
1.5.	Arvestamisele kuuluvad planeeringud ja dokumendid .....	8
2.	Planeeringulahendus.....	8
2.1.	Planeeringuala kruntideks jaotamine .....	8
2.2.	Krundi hoonestusala ja ehitusõigus.....	8
2.3.	Ehitise ehituslikud, arhitektuurilised ja kujunduslikud tingimused .....	9
2.4.	Liikluskorralduse põhimõtted .....	9
2.5.	Haljastuse ja heakorrastuse põhimõtted.....	9
2.6.	Tehnovõrgud.....	10
2.7.	Kujade määramine.....	10
2.8.	Kuritegevuse riski vähendavate tingimuste määramine .....	10
2.9.	Keskkonnatingimusi tagavate nõuete seadmine .....	10
2.10.	Muinsuskaitse tingimusi tagavate nõuete seadmine.....	12
2.11.	Servituutide seadmise või tee avalikult kasutatavaks määramise vajaduse märkimine..	13
2.12.	Planeeringu rakendumine .....	13
3.	Kooskõlastused ja koostöö.....	14
4.	Graafiline osa ( <i>esitatud digitaalselt eraldi failidena</i> ) .....	14





## 1. Üldosa ja analüüs

### 1.1. Planeeringu koostamise alused ja eesmärk

Detailplaneering on algatatud Mulgi Vallavalitsuse 16.04.2019 korraldusega nr 249. Planeeringu eesmärk on Karksi-Nuia paisjärve äärde puhkeala väljaarendamine ja Rahvapargi matkaraja loomine. Vallavalitsuse korralduse nr 249 lisana on esitatud detailplaneeringu keskkonnamõju strateegilise hindamise eelhindang.

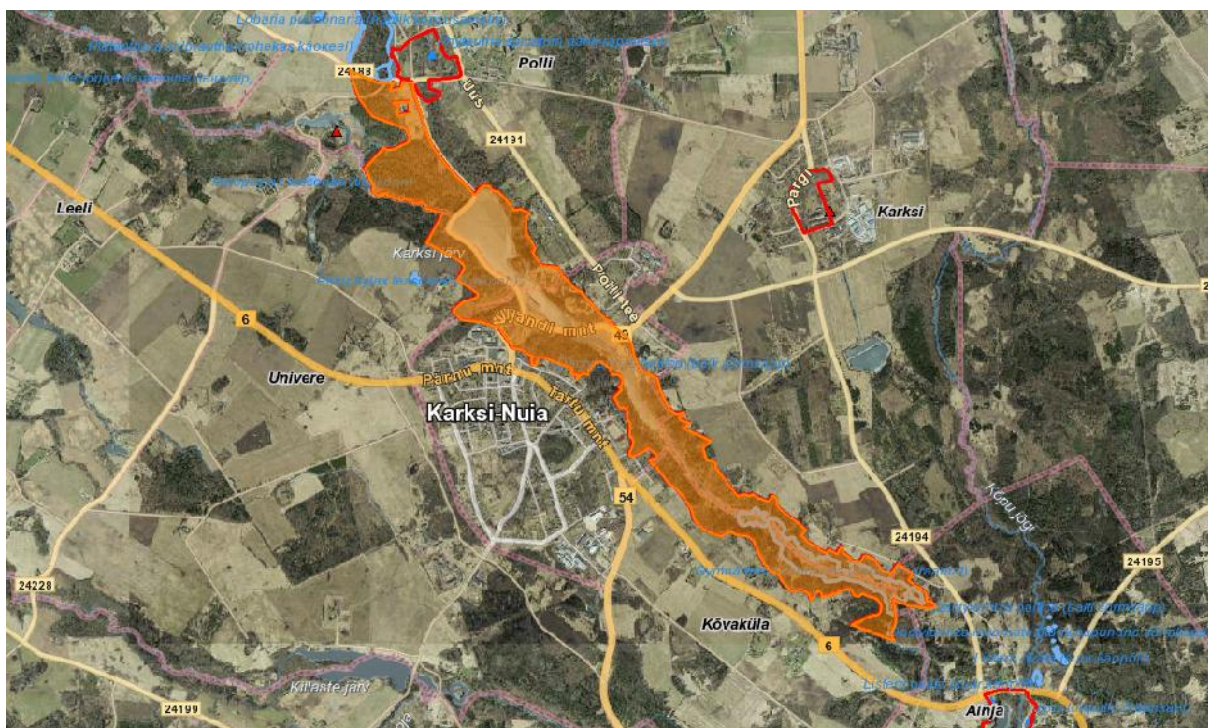
### 1.2. Olemasoleva olukorra kirjeldus

Planeeritav ala hõlmab krunte:

Katastriüksuse tunnus	Lähiaadress	Sihtotstarve	Pindala
28701:002:0083	Kalda tn 8	Üldkasutatav maa 100%	126433 m <sup>2</sup>
28701:002:0037	Viljandi mnt 4	Üldkasutatav maa 100%	2167 m <sup>2</sup>
28701:002:1093	Uus tn 1a	Kaitsealune maa 100%	77293 m <sup>2</sup>
28701:002:0064	Jalaka	Kaitsealune maa 100%	73042 m <sup>2</sup>
28701:002:0970	Linnaveski	Kaitsealune maa 65% Veekogude maa 35%	139232 m <sup>2</sup>
60001:001:0086	Karksi-Nuia paisjärv	Veekogude maa 100%	258826 m <sup>2</sup>
60001:001:0049	24188 Karksi-Nuia- Halliste tee	Transpordimaa 100%	81400 m <sup>2</sup>
28701:002:0055	49 Imavere-Karksi-Nuia tee	Transpordimaa 100%	28895 m <sup>2</sup>
28701:002:0066	49 Imavere-Karksi-Nuia tee L3	Transpordimaa 100%	749 m <sup>2</sup>
28701:002:0070	49 Imavere-Karksi-Nuia tee L5	Transpordimaa 100%	395 m <sup>2</sup>
28701:002:0067	49 Imavere-Karksi-Nuia tee L8	Transpordimaa 100%	962 m <sup>2</sup>

Planeeritav ala kattub osaliselt Karksi maastikukaitsealaga (registrikood KLO1000643), mille eesmärk on kaitsta Karksi ürgoru maastikku ning sealse elustiku mitmekesisust, allikaid ja allikasoid ning kaitsealuste taimeliikide kollase kiviriku (*Saxifraga hirculus*) ja eesti soojumika (*Saussurea alpina subsp. esthonica*) kasvukohti. Planeeringualale ulatub Karksi piiranguvöönd, mille eesmärk on elustiku mitmekesisuse ja maastikuilme säilitamine. Piiranguvööndis on maastikuilme säilitamiseks vajalik rohu niitmine ning puu- ja põõsarinde harvendamine või raadamine (Karksi maastikukaitseala kaitse-eeskiri).





Skeem 1. Karksi maastikukaitseala (KLO1000643) asukoht, allikas: [xgis.maaamet.ee/](http://xgis.maaamet.ee/).

Planeeringualale ulatub osaliselt 15. detsembri 1997. a määrusega nr 79 arhitektuurimälestiseks tunnistatud Karksi-Nuia linnas ja lossimägedes asuvatele mälestiste (Karksi ordulinnuse varemed vallikraaviga (reg nr 14485), Karksi kirik (14486), Karksi kabel (14487), Karksi pastoraadi kelder (14489)) kaitsevöönd, mis on kehtestatud kultuuriministri 24.08.2005 käskkirjaga nr 265.

Planeeringuala läänes osas Jalaka maaüksusel asub ajaloomälestis II maailmasõjas hukkunute ühishaud (reg nr 8420).

Planeeringuala läbivad riigitee nr 49 Imavere - Viljandi - Karksi-Nuia ja riigitee nr 24188 Karksi-Nuia – Halliste, millel on linna siseselt 10 m kaitsevöönd. Riigitee nr 49 servades on teekattemärgistusega tähistatud jalgrattarajad ning piirdega eraldatud jalgteeranna juures asuvast parklast ida suunas. Järveäärse parkla juurest suundub jalgteerannani läbi ürgoru (Rahvapargi).

Planeeringualal asub osaliselt kaks järve – Karksi järv/Nuia paisjärv (edaspidi Karksi järv) ning Linnaveske järv. Planeeringualale ulatuvad nimetatud veekogude kalda veekaitsevöönd, ehituskeeluvöönd ja piiranguvöönd. Järv läbib Halliste jõgi. Karksi järvel on kaks saart, millest üks asub planeeringualal.

Riigiteede ääres ning Karksi järve kaldaalal asub üksikuid puid ja puude grupe. Planeeringuala lõunaosas asub Rahvapark, mida katab valdavalt tihe puistu.

Planeeringuala läbivad telekommunikatsiooni liinid ja tänavavalgustuse elektriliinid.

### 1.3. Planeeringuala kontaktvööndi funktsionaalsed ja linnaehituslikud seosed

Planeeringuala asub Karksi-Nuia kesklinna ja Karksi järve vahelisel alal, Karksi ürgoru edelanõlval. Idas külgnevad alaga Karksi Lossimägi ja ordulinnuse varemed. Kahe kilomeetri raadiuses asub kaks küla, milles on säilinud mõisakompleksid koos pargiga: Polli põhjas ja Karksi idas.

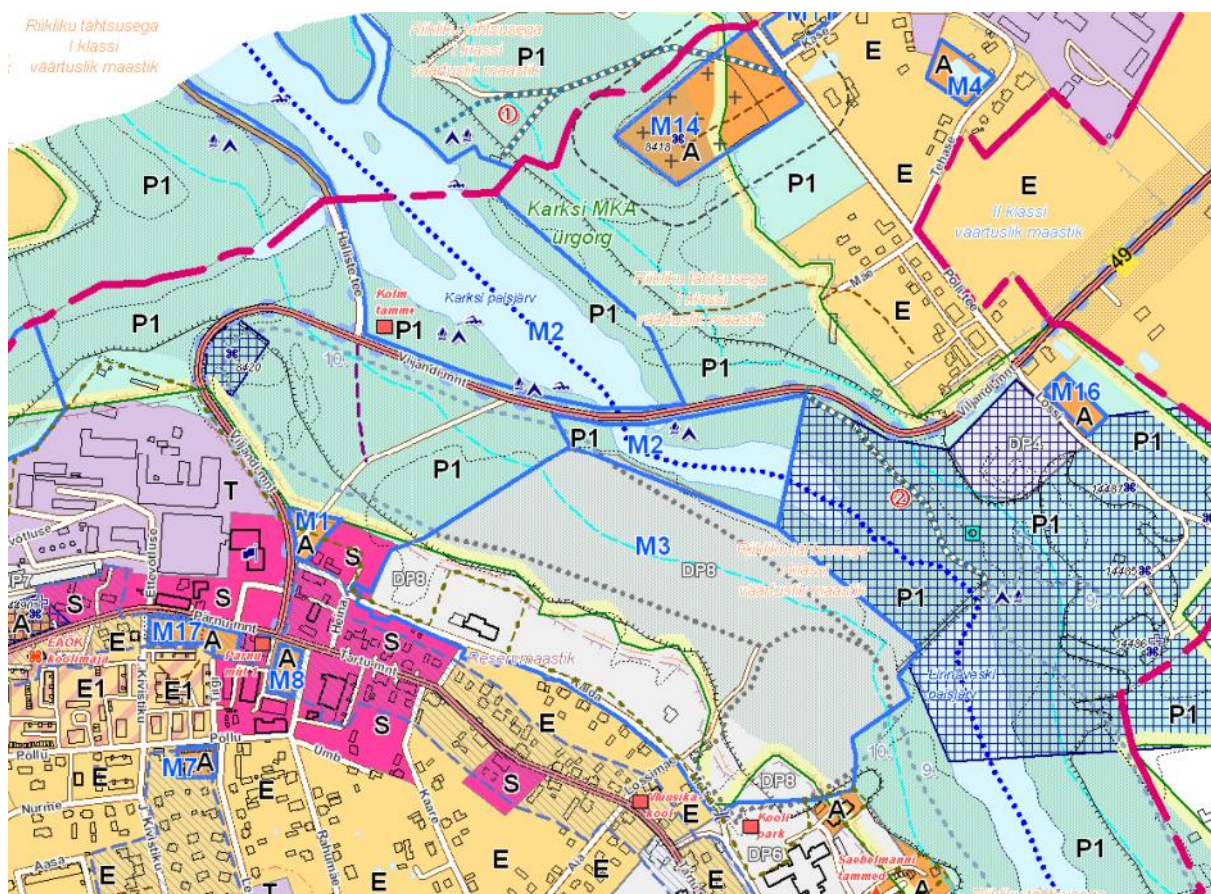


Ala läbib Viljandi maantee (riigitee nr 49 Imavere - Viljandi - Karksi-Nuia) ning Halliste tee (riigitee nr 24188 Karksi-Nuia – Halliste) Halliste aleviku suunas, vahetus läheduses asuvad ka Tartu ja Pärnu maantee ning Lilli tee, mis suundub Läti poole.

Ala on maastikuliselt mitmekülgne, reljeefi madalamas osas asub avar rohumaa, järv kahe saarega ning madaloo ning reljeefi kõrgemas osas mets. See annab võimaluse luua eri funktsioonidega rekreatiivseid alasid ning avada vaateid alalt välja Lossimäe suunas ning alale metsatukast, linnast ning Viljandi maanteelt.

Lisaks elamutele asuvad kilomeetri raadiuses alast kultuurikeskus, kool, lasteaed, spordiklubi, vallamaja, raamatukogu, poed ja kohvikud.

Vastavalt Karksi valla üldplaneeringule asub planeeringuala reserveeritud puhkealal ilma hoonete ehitamise õigusega (tähistus üldplaneeringu kaardil P1). Karksi järve kaldaalale on üldplaneeringuga planeeritud suplus-, telkimis- ja lõkkekohad. Karksi valla üldplaneeringu järgi supelranda teenindavate rajatiste iseloom ja paigutus määratakse detailplaneeringuga. Karksi valla arengukavas (aastateks 2015-2020) on planeeritud Karksi-Nuia paisjärve äärde rannaala rajamine koos pallimängu platside ja telkimisalaga aktiivseks ajaveetmiseks. Detailplaneering on kooskõlas üldplaneeringuga ning valla arengukavaga.



Skeem 2. Väljavõte Karksi valla üldplaneeringust.

#### 1.4. Geodeetiline alusplaen

Detailplaneeringu jooniste koostamise aluseks on Metricus OÜ poolt septembris 2018 mõõdistatud digitaalne geodeetiline alusplaen mõõtkavas 1:500 (töö nr 18G8146). Geodeetilise alusplaani koordinaadid on antud L-Est 97 süsteemis ning kõrgused Euroopa kõrgussüsteemis (EH2000).

## 1.5. Arvestamisele kuuluvad planeeringud ja dokumendid

- Karksi valla üldplaneering, kehtestatud Karksi vallavolikogu poolt 21.06.2006;
- Karksi maastikukaitseala kaitse-eeskiri, Vabariigi Valitsuse 10.03.2016 määrus nr 30;
- Karksi maastikukaitseala kaitsekorralduskava 2017-2026.

## 2. Planeeringulahendus

### 2.1. Planeeringuala kruntideks jaotamine

Planeeringualal säilivad olemasolevad krundid ja krundipiirid.

### 2.2. Krundi hoonestusala ja ehitusõigus

Hoonete ehitamist planeeritud ei ole. Karksi järve rannapiirkonda on planeeritud kolmes asukohas supelranna alad (esitatud joonisel 3), kus on lubatud randa teenindavate spordi- ja puhkerajatiste (LKS §38 lg4 p3) – nt pingid, palliplatsid, mängu- ja spordirajatised, vetelpäästetorn, teiseldatavate tualettide alused, paviljon, varjualune, sild, valgustid, grillimiskoht, telkimiskoht jms – ehitamine. Varjualuste ja paviljonide (mõlemad võivad olla rajatised, mitte hooned) suurim lubatud ehitisealune pind võib olla 20 m<sup>2</sup> objekti kohta, kokku kolme supelranna ala peale kuni viis objekti. Ehitiste asukoht tuleb määrata projekteerimisel, planeeringuga antakse õigus ehitise ehitamiseks supelranna ala piires. Rannast järves asuvale saarele pääsemiseks on lubatud jalakäijate silla ehitamine, joonisel on näidatud selle näitlik asukoht, mida võib muuta planeeritud rannarajatiste ala tingmäärgiga tähistatud ala piires. Saarele on lubatud ehitada avalikult kasutatav tee koos prügikastide, istepinkide, valgustuse jms teed teenindavate rajatistega. Järve kaldale ja saarele on lubatud ehitada paadisildu. Karksi järve kaguosa kaldale on planeeritud sõidukitega ligipääsetav paadisliipi asukoht. Karksi ürgoru jalgradade äärde võib sobivatesse kohtadesse ehitada rajatisena paviljoni ning piknikukoha (arv ei ole määratud). Jalgradadele on vajadusel lubatud ülekäigustide ehitamine.

Planeeritud ehitusõigus:

Krundi aadress	Pindala	Krundi kasutamise sihtotstarve	Hoonete suurim lubatud arv krundil	Hoonete suurim lubatud ehitisealune pind
Kalda tn 8	126433 m <sup>2</sup>	Parkmetsa maa 100%	0	0
Viljandi mnt 4	2167 m <sup>2</sup>	Haljasala maa 100%	0	0
Uus tn 1a	77293 m <sup>2</sup>	Parkmetsa maa 100%	0	0
Jalaka	73042 m <sup>2</sup>	Haljasala maa 100%	0	0
Linnaveski	139232 m <sup>2</sup>	Muu looduslik maa 65% Tehisveekogu 35%	0	0
Karksi-Nuia paisjärv	258826 m <sup>2</sup>	Tehisveekogu 90% Supelranna maa 10%	0	0
24188 Karksi-Nuia-Halliste tee	81400 m <sup>2</sup>	Tee ja tänava maa 100%	0	0
49 Imavere-Karksi-Nuia tee	28895 m <sup>2</sup>	Tee ja tänava maa 100%	0	0
49 Imavere-Karksi-Nuia tee L3	749 m <sup>2</sup>	Tee ja tänava maa 100%	0	0
49 Imavere-Karksi-Nuia tee L5	395 m <sup>2</sup>	Tee ja tänava maa 100%	0	0
49 Imavere-Karksi-Nuia tee L8	962 m <sup>2</sup>	Tee ja tänava maa 100%	0	0



### 2.3. Ehitise ehituslikud, arhitektuurilised ja kujunduslikud tingimused

Rannaala(de)le tuleb luua projekteerimisel kujunduslikult terviklik lahendus. Rahvapargi metsa-alale kavandatud jalgsi liikumise radade äärsed väikevormid (pingid, paviljonid, mängu- ja spordivahendid jms) tuleb samuti luua ühtse terviklahendusena, soovitatavalt kasutada nii ranna-alal kui metsaradadel sama terviklahendust/ kujunduskeelt. Soovitatav on ala lahendus leida läbi ideevõistluse. Rajatiste materjalina kasutada võimalikult suures osas looduslikke ja ajas kestvaid materjale (puitu, metalli), lubatud ei ole freesitud ümarpalgi kasutamine.

### 2.4. Liikluskorralduse põhimõtted

Ala läbib Viljandi maantee (riigitee nr 49 Imavere - Viljandi - Karksi-Nuia) ning Halliste tee (riigitee nr 24188 Karksi-Nuia – Halliste) Halliste aleviku suunas. Jalgsi ja jalgrattaga liikumine on tagatud eraldi kergliiklusteedega riigiteel nr 49. Riigiteel nr 24188 ei ole tagatud eraldi jalgsi või jalgrattaga liikumise teed ja tulenevalt ruumipuudusest ja väikesest liiklussagedusest seda ka ei planeerita.

Supelranna korrastamisel tuleb paigaldada sinna vähemalt 20 jalgratta parkimist ja raamist lukustamist võimaldav rattahoidja(d), joonisel 2 on esitatud näitlik jalgratta parkimiskohtade asukoht, mida võib projekteerimisel täpsustada planeeritud rannarajatiste ala tingmäärgiga tähistatud ala ulatuses. Rannaalale on planeeritud parkimisala laiendus, kokku 36 parkimiskohta (sh üks puudega inimese sõiduki parkimiskoht) ja kaks bussi parkimiskohta. Lisaks on kolm sõiduauto ja järelkäru parkimiskohta ette nähtud planeeritud paadisliipi juurde, kolm parkimiskohta riigitee nr 24188 äärde ning kaks parkimiskohta järve edelaosa kaldale. Paadisliipi juurde planeeritud sõiduauto ja järelkäru parkla kuju ja suurust tuleb projekteerimisel vajadusel korrigeerida, vastava parkla mõõtmeid ei ole normdokumentides määratud. Parklast rannaalale pääsuks on üle riigitee nr 49 planeeritud ülekäigurada. Ülejäänud liikluskorraldus säilib olemasolevana.

Joonistel 2 ja 3 on esitatud riigiteede kaitsevöönd, mis kehtiva üldplaneeringu järgi on 50 m äärmise sõiduraja teljest. Joonistel 2 ja 3 on esitatud riigitee ristumiskohtade nähtavuskolmnurgad, riigiteele vajalik külgnähtavusala ning vaba ruumi ala vastavalt majandus- ja taristuministri 05.08.2015 määruse nr 106 „Tee projekteerimise normid“ lisa „Maanteede projekteerimisnormid“ (edaspidi Normid) punktidele 5.2.7 ja tabelitele 2.14, 2.17 lähtetasemel rahuldav.

### 2.5. Haljastuse ja heakorrastuse põhimõtted

Planeeritaval alal tuleb teostada väheväärtusliku võsa ning loodusliku uuenduse raie tagades loodusele omane avatud ja suletud alade tasakaal. Tuleb tagada ala korrapärane hooldus. Piiranguvööndis on maastikuilme säilitamiseks vajalik rohu niitmine (mitte muruna hoidmine vaid niiduna) ning puu- ja põõsarinde harvendamine või raadamine (Karksi maastikukaitseala kaitseeeskiri). Raied ning niidetavad alad ja niitmisintensiivsus määratakse projekteerimisel.

Rannaalale tuleb luua projekteerimisel kujunduslikult terviklik lahendus. Soovitatav on ala lahendus leida läbi ideevõistluse. Uues kujunduses hõlmata ka alale jääv saar ning muuta see ligipääsetavaks ning mõelda ka talviste rekreatiivsete tegevuste peale. Rannaalale võib rajada randa teenindavaid rajatise (saarele ligipääsu võimaldav sild, varjualune-paviljon, jalgrattaparkla, riietumiskabiinid jne) ning paigutada välimööblit (pingid, lauad, treeninguvahendid, prügikastid jne).

Rahvapargi alal olevad jalutusrajad ja nende ümbrus korrastada, uute radade asukoht täpsustada projekteerimisel. Joonistel on esitatud radade ligikaudne asukoht väljaspool kalda piiranguvööndit ja kalda piiranguvööndi (kuna metsa-alal ulatub ehituskeeluvöönd piiranguvööndini) ulatuses jalg-

/kergliiklustee koridor, kuhu on lubatud LKS §38 lg 5 p 10 alusel ehitada 1,5...2,5 m laiune jalg-/kergliiklustee, koos seda teenindavate rajatistega (truubid, pingid jms).

Nõlvalt saab avada vaated Lossimäele ning võimalusel ka rannaalale (vt ka ptk 2.9) – koostöös kaitseala valitsejaga tuleb kavandada selleks *nii vähe kui võimalik ja nii palju kui vajalik* raietega lahendus. Võimalusel kaasata ka Rahvapargi väikevormide leidmine ideevõistluse osaks.

Haljastuse projekteerimisel hoida vabad vaatekoridorid Viljandi maanteelt ja Halliste teelt rannaalale, joonistel on vaatesuunad tähistatud vastava tingimärgiga.

Heakorrastuse kavandamisel tagada külastajale ülevaade ala loodusväärtustest ning esitada koos põhjendustega kus ja mis viisil peaks liikuma ja kus mitte.

## 2.6. Tehnovõrgud

Rannaalale, järves asuvale saarele ning veealale on lubatud projekteerimisel täiendavate valgustite ja nendega seotud elektriikaablite paigaldamine. Joonisel 2 on näidatud võimalik valgustuse elektriikaabli asukoht. Valgustuslahendus peab olema maastiku väärtust täiendav, mitte visuaalset ja valgusreostust tootev, valgustuslahendus määrata ideevõistluse üheks osaks, projekteerimisel kaasata isik, kellel on valgustusdisaini kogemus. Riigiteega ristuvad liinid tuleb kavandada kinnisel meetodil. Planeeringuga ei kavandata muude uute tehnovõrkude rajamist. Sademevett ei tohi juhtida riigitee alusele maaüksusele, sh riigitee koosseisu kuuluvatesse teekraavidesse, välja arvatud olemasoleva Jalaka maaüksusel asuva parkla ja selle laienduse alalt, kus maapinna kalde tõttu voolab sademevesi parklaga piirnevasse kraavi, mis asub osaliselt riigitee nr 49 alal.

## 2.7. Kujade määramine

Planeeringuga ei kavandata kuja vajadusega objekte.

## 2.8. Kuritegevuse riski vähendavate tingimuste määramine

Projekteerimisel, ehitamisel ning kasutamisel tuleb tagada:

- vastupidavate ja kvaliteetsete materjalide;
- atraktiivne maastikukujundus, arhitektuur ja disain;
- üldkasutatavate alade korrashoid;
- eraalale piiratud juurdepääs võõrastele;
- võimalusel sisenemispunktide jälgitavus (videovalve).

## 2.9. Keskkonningimusi tagavate nõuete seadmine

Vastavalt detailplaneeringu algatamise korralduse lisas 2 esitaud keskkonnamõju strateegilise hindamise eelhinnangule ei kavandata planeeringuga tegevusi, mis kuuluksid keskkonnamõju hindamise ja keskkonnajuhtimissüsteemi seaduse § 6 lõikes 1 nimetatud olulise keskkonnamõjuga tegevuste loetellu.

Planeeritud alal ei ole keskkonnaohtlikke ega keskkonnakaitselisi objekte. Jäätmed, sh õli- ja muud ohtlikud jäätmed, samuti olmejäätmed, tuleb koguda kinnistesse vastavatesse konteineritesse. Jäätmete äravedu võib teostada vastavat tegevusluba omav ettevõtte.

Kehtiva Karksi valla üldplaneeringu joonisel on Karksi järve ääres näidatud suplus-, telkimis- ja lõkkekohtade asukohad, mis vastavad käesolevas planeeringus ette nähtud rannarajatiste aladele (v.a järves asuv saar). Sotsiaalministri 03.10.2019 määruses nr 63 „Nõuded suplusveele ja supelrannale“ kasutatakse supelranna kohta terminit supluskoht (§ 1 (1) ja § 2 p 1) – üldplaneeringus

määratud supluskohti on käsitletud looduskaitseaduse mõistes supelrannana ning detailplaneeringuga täpsustatakse nende piire.

Veekaitsevööndis on keelatud veeseaduse § 119 nimetatud tegevused. Kalda ehituskeeluvööndis on vastavalt looduskaitseaduse § 38 (3) uute hoonete ja rajatiste ehitamine keelatud. Vastavalt sama seaduse § 38 (4) ei laiene ehituskeeluvöönd käesoleva planeeringuga planeeritud supelranna teenindamiseks vajalikule rajatisele, võimalikule kalda kindlustusrajatisele ja võimalikule maakaabelliinile. Vastavalt sama seaduse § 38 (5) käesoleva planeeringu kehtestamisel ei laiene ehituskeeld detailplaneeringuga kavandatud sillale, avalikult kasutatavale teele (planeeritud parkimiskohad, jalgteed seda teenindavate rajatistega järves asuval saarel ning jalg-/kergliiklustee Rahvapargi osas kalda piiranguvööndis), veeliiklusrajatisele (planeeritud slipp) ning tehnovõrgule ja -rajatisele (planeeritud võimalik valgustus).

Kavandatud silla, paadisilla ja slipi rajamisel on vajalik keskkonnaametist taotleda vee erikasutusluba (veeseadus § 187).

Karksi maastikukaitsealal tehtavatel tegevustel tuleb arvestada Karksi maastikukaitseala kaitseeskirjas esitatud nõuetega.

Vastavalt Karksi maastikukaitseala kaitsekorralduskavale on kohaliku omavalitsuse huvi Karksi paisjärve ülemise (lõunapoolse) osa hea seisundi taastamine. Käesoleval ajal on see järve osa servadest kinni kasvamas, kallastel kohati võsastunud ning ei oma olulist puhkeväärtust. Järve taastamise eeltööna tuleb läbi viia vajalikud uuringud ning koostada töökava/projekt. Lisaks järve taastamisele tuleb projektis ette näha vajalikud tööd tammi korrastamiseks, kuna käesoleval ajal ei ole tammil võimalik tehnikaga liikuda (vajalik hooldustööde läbiviimiseks).

Vastavalt Karksi maastikukaitseala kaitsekorralduskavale on Karksi maastikukaitseala väärtuseks avatud maastikuvaated ürgorule. Maastikuvaadete säilimiseks on vajalik olemasolevate avatud koosluste hooldamine. Rohumaakooslusi hooldatakse perioodilise niitmise teel. Vajalik on võsastunud alade puhastamine võsast ning avarada maastikuvaadet Karksi orunõlvalt üle oru ordulinnuse varemetele. Olulise puhkeväärtusega aladel (Jalaka kinnistu ning Karksi paisjärve lõuna- ja läänekallas) tuleb muru hoida madalana ning iga-aastane niitmiskordade vajadus sõltub vegetatsiooniperioodist. Kaitsealal ei ole poollooduslikke kooslusi inventeeritud ning sealsete rohumaade hooldamisele ei ole vaja seada eritingimusi. Soovituslik on rohumaid niita vähemalt 1 kord aastas, parima tulemuse saavutamiseks 2-3 korda aastas. 2-3 korda aastas tuleb niita ka Kantsimäe nõlva ning Karksi paisjärve ülemise osa servasid, et hoida maastik avatuna. Jalaka kinnistul tuleb maastikuvaadete taastamiseks raiuda metsa servaalalt võsa ning puid (peamiselt leppa ja vähemal määral kuuske). Karksi paisjärve ülemise osa lõunaservast tuleb eemaldada võsa, mis varjab osaliselt oru põhjast avanevaid vaateid. Alles võib jätta üksikud põõsagrupid. Edaspidi tuleb jätkata kogu järve kaldaala niitmist üks kord aastas. Vaadete avamine linnamäe nõlvadel – Linnamäel tehtavate raiete ja hooldustööde eesmärk on parandada objekti vaadeldavust, avada vaateid objektile (linnamäele, linnuse müüri varemetele ja kirikule) ning maastikule. Vaadeldavuse parandamiseks tuleb linnamäe nõlvadelt raiuda *nii vähe kui võimalik ja nii palju kui vajalik* põhimõttel vaadet varjavaid puid ja põõsaid ning linnuse müüri varemetel ja selle servas kasvavad põõsaid. Kännud tuleb saagida võimalikult madalaks, et edaspidi oleks võimalik jätkata niitmist. Kändude juurimine on mälestistel keelatud, kuna see kahjustab linnuse kultuurikihti. Nõlvadele võib kasvama jätta mõne vanema ja ilmekama puu või põõsa, kuid üldiselt kahjustab puude juurestik arheoloogilist kultuurikihti ning halvendab mälestise vaadeldavust.



Erosiooniohu tõttu tuleb kõikide kaitsealal läbiviidavate raietööde teostamiseks ja metsamaterjali koondamiseks valida tehnika, millega välditakse pinnasekahjustuste teket. Karksi ordulinnuse varemed koos sealsete ehitismälestistega on muinsuskaitse all. Seetõttu tuleb täpne tööde maht ja töö meetodika kooskõlastada enne tööde algust keskkonnaameti ja muinsuskaitseametiga.

Kaitsekorralduskava kohased üldnõuded Karksi maastikukaitseala metsateede ja -radade hooldamiseks:

- a) hooldustööde käigus likvideeritakse murdunud ja ohtlikud puud kuni 5 m kauguselt raja servast. Erivajadusel likvideeritakse ohtlikud puud rajast kaugusel, mis vastab kuni ½ metsa kõrgusest, eesmärgiga tagada rajal (metsateedel) liikujate ohutus. Rajast kaugemal kui 5 m asuvad üksikud likvideerimist vajavad puud võib langetada rajast eemale ja jätta metsa alla;
- b) hooldustööde käigus raiutud võsa ja puitmaterjal ei tohi risustada metsateede, -radade, loodusradade ümbrust ja maastikuvaateid. Raiejätmed tuleb radade vahetust ümbrusest likvideerida. Hooldustööde teostamisel kahjustada saanud teed ja rajad tuleb korrastada, likvideerides metsa väljaveost tingitud pinnasekahjustused;
- c) üksikuid murdunud puid, mis ei ohusta küllastajaid, ei kahjusta maastiku üldilmet ega takista maastiku hooldust ei koristata;
- d) raietööde käigus kahjustada saanud alusmetsa taimestik korrastatakse, vigastatud põõsaste oksad (vajadusel terve põõsas) lõigatakse tagasi, murdunud noored puud raiutakse jms;
- e) metsatöid on soovitatav teha sügis-talvisel ajal külmunud pinnase ja lumekatte olemasolu korral. Vajadusel ka teistel aegadel, kui pinnase kahjustused on minimaalsed;
- f) suuremahulisi raie- ja hooldustöid ei tehta lindude pesitsemise ajal ajavahemikus 1. aprillist kuni 15. juulini.

## 2.10. Muinsuskaitselisi tingimusi tagavate nõuete seadmine

Planeeringualale ulatub osaliselt 15. detsembri 1997. a määrusega nr 79 arhitektuurimälestiseks tunnistatud Karksi-Nuia linnas ja lossimägedes asuvatele mälestiste (Karksi ordulinnuse varemed vallikraaviga (reg nr 14485), Karksi kirik (14486), Karksi kabel (14487), Karksi pastoraadi kelder (14489)) kaitsevöönd, mis on kehtestatud kultuuriministri 24.08.2005 käskkirjaga nr 265. Mälestiste kaitsevööndis on planeeritud jalgradade ehitamine ja olemasolevate radade korrastamine ning maastikuhooldustööd vastavalt kaitsekorralduskavale (vt ptk 2.9). Mälestiste kaitsevööndis tehtavate tööde projekt tuleb kooskõlastada Muinsuskaitseametiga. Mullatööde puhul on vajalik ka arheoloogiline järelevalve.

Planeeringuala lääneosas Jalaka maaüksusel asub ajaloomälestis II maailmasõjas hukkunute ühishaud (reg nr 8420). Mälestise alal ja selle kaitsevööndis ei ole uusi objekte planeeritud.

Muinsuskaitseameti 22.01.2020 kirja nr 5.1-17.6/335-2 alusel asub Rahvapargi ja matkaradade alal hiljuti avastatud Karksi muinaslinnus, mis ei ole veel riikliku kaitse alla jõudnud, kuid registreeritud kultuurimälestiste registris arveloleva objektina A30947. Karksi muinaslinnuse asukoht on esitatud joonistel 1 ja 3. Linnuse alal ja nõlvadel teostatavatel kaevetööd arutada läbi Muinsuskaitseametiga ning arvestada, et alalt võib tulla arheoloogilisi leide. Arvestada muistise olemasoluga ka vaadete puhtamaks raiumisel ja korrastamisel.



### **2.11. Servituutide seadmise või tee avalikult kasutatavaks määramise vajaduse märkimine**

Vajadus puudub.

### **2.12. Planeeringu rakendumine**

Planeering rakendub vastavalt Eesti Vabariigi seadustele ja õigusaktidele. Tehnovõrguliinide väljaehitamine toimub võrgu valdaja ja maaomaniku kokkuleppel. Haljastuse ja rajatiste ehitamiseks tuleb koostada vastav projekt, mis tuleb kooskõlastada keskkonnaametiga, teekaitsevööndisse tehtavate tööde puhul lisaks maanteeametiga ning kultuurimälestiste kaitsevööndis lisaks muinsuskaitseametiga.

Arendusega seotud teed tuleb rajada ning nähtavust piiravad takistused (istandik, puu, põõsas või liiklusele ohtlik rajatis) kõrvaldada (alus EHS § 72 lg 2) enne planeeringualale mistahes hoone ehitusloa väljastamist. Maanteeamet ei võta endale kohustusi planeeringuga seotud rajatiste väljaehitamiseks. Arendusetegevusega seotud riigitee laiendamise, uute ristmike kavandamise, jalgratta- ja jalgtee kavandamise jne korral on nende projekteerimine ning väljaehitamine KOV kohustus (PlanS § 131 lg 1). Kõik arendusalaga seotud ehitusprojektid, mille koosseisus kavandatakse tegevusi riigitee kaitsevööndis, tuleb esitada Maanteeametile nõusoleku saamiseks. Tee ehitusprojekte võib koostada vaid vastavat pädevust omav isik (EHS § 24 lg 2 p 2). Riigiteega liitumise või ristumiskoha ümberehituse korral (EHS § 99 lg 3) annab nõuded projektile Maanteeamet ja riigitee aluse maaüksuse piires väljastab tee ehitusloa Maanteeamet.

Enne lõunapoolsele planeeritud rannaalale kavandatud mistahes rajatistele kasutusloa andmist peab olema rajatud planeeritud ülekäigurada parkla ja rannaala vahel üle riigitee nr 49. Ülejäänud planeeritud rajatiste ehitusjärjekorda ei ole määratud.



### **3. Kooskõlastused ja koostöö**

*Esitatakse planeeringu edasistes etappides.*

### **4. Graafiline osa (*esitatud digitaalselt eraldi failidena*)**

- |                                      |          |
|--------------------------------------|----------|
| 1. Situatsiooniskeem ja kontaktvöönd | M 1:5000 |
| 2. Põhijoonis 1                      | M 1:1000 |
| 3. Põhijoonis 2                      | M 1:2000 |