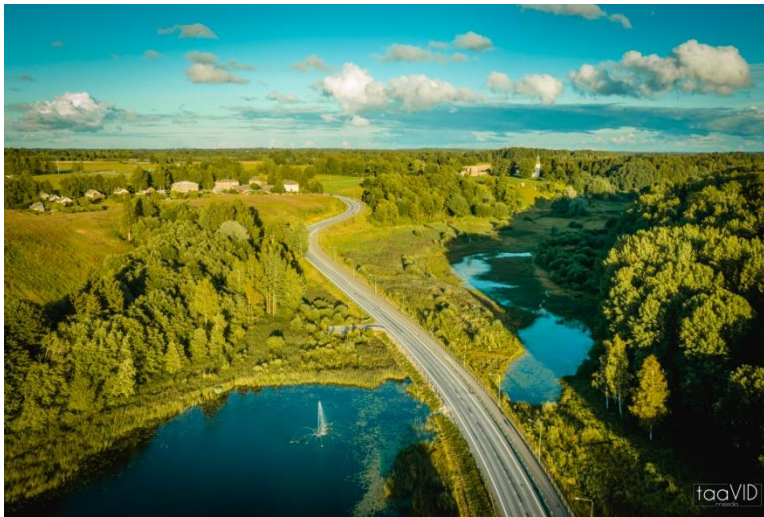


MULGI VALD

MULGI VALLAVOLIKOGU
MULGI VALLAVALITSUS

MULGI VALLA ARENGUKAVA 2024-2030



Abja-Paluoja 2023

Sisukord



Autor: Merily Valgiste, juhendaja Annely Piik

Sissejuhatus	4
1. Mulgi valla arengukava koostamise protsess	5
2. Mulgi valla konkurentsipositsioon	7
3. Mulgi valla arengut mõjutavad välistrendid	13
4. Koondhinnang Mulgi valla olukorrale ja sellest lähtuvad strateegilised arengusuunad.....	16
5. Mulgi valla strateegiliste arengusuundade seosed olulisemate riiklike ja maakondlike arengudokumentide ja planeeringutega.....	20
6. Mulgi valla visioon 2030 ja missioon selle saavutamiseks	22
6.1. Mulgi valla visioon 2030 ja mõõdikud selle elluviimise seireks.....	22
6.2. Mulgi valla missioon.....	23
7. Mulgi valla arengumudel ja kriitilised tegurid selle elluviimisel	23
7.1. Mulgi valla arendamise mudel	24
8. Mulgi valla arendamise strateegilised eesmärgid ja tegevused valdkondade lõikes	26
8.1. Valla juhtimine ja finantsvõimekus.....	26
8.2. Ruumiline planeerimine ja keskkond	29
8.3. Taristu ja kommunaalmajandus.....	31
8.4. Ühistransport ja liikuvus.....	33
8.5. Haridus, huvitegevus ja noorsootöö	34
8.6. Sotsiaahoolekanne ja esmatasandi arstiabi.....	38
8.7. Kultuur, sport ja vaba aeg.....	40
8.8. Rahvatervis ja turvalisus.....	42
8.9. Ettevõtlus ja töökohad	43
8.10. Külaliikumine ja kodanikuühiskond.....	46
9. Mulgi valla arendamiseks vajalikud investeeringud ja investeerimisprioriteedid	47

9.1.	Vajalikud investeeringud arengukava elluviimiseks	47
9.2.	Investeeringute kava aastateks 2023-2027	51
10.	Kriitilised edutegurid Mulgi valla visiooni saavutamisel.....	52
11.	Arengukava elluviimisega seonduvad riskid ja negatiivsete mõjudega kaasnevate riskide maandamine.....	53
12.	Arengukava elluviimise seire ja uuendamine.....	56

Sissejuhatus

Mulgi valla arengukava 2024-2030 koostamisel lähtuti kohalikest huvidest ja ühildati need riiklike arengusuunistega. Selline integreeritud lähenemine aitab kaasa sünergia saavutamisele, et valla ja riigi ressursside ühendamise saavutada Mulgi valla arengulisi sihte otstarbekamalt. Arengukava keskmes on rahvastiku elujõulisena püsimine, elanikele kvaliteetsete, kättesaadavate ja taskukohaste avalike teenuste paindlik osutamine ning elanike üldiseks heaoluks eelduste loomine tagades ka valla finantsilise võimekuse.

Võrreldes Mulgi valla varasema arengukavaga tehti mitmeid täpsustusi varasemas arengumudelil, arutati valla ees seisvatele ülesannetele lahendusi, täpsustati eesmärke ja nende saavutamiseks vajalikke tegevusi. Arengu kavandamisel peeti silmas, et tegevused toimuksid looduskeskkonda hoidval viisil ja avatud konkurentsivõimelise majandusena, kultuur oleks jätkusuutlik ning kogukond sotsiaalselt sidus ja kohaliku elu eestvedaja. Arengukava on sisendiks valla eelarvestrateegia koostamisele ning investeringute tegemisele, sh nii vallaeelarvest, siseriiklikest vahenditest, Euroopa Liidu rahastamise meetmetest ning teistest rahastusallikatest.

Mulgi valla arendustegevuse järjepidevusest lähtuvalt analüüsiti kehtinud valla arengukava ja viidi läbi selle täitmise seire. Samuti tugineti valla arengukava koostamisel valla teistele arenguliste dokumentidele, koostati statistiliste andmete analüüse, koguti sisendaid valla elanikelt e-küsitluse teel, viidi läbi rühmatöid valdkondade lõikes ja arutati teemasid ülevallalistel seminaridel. Strateegiaprotsess viidi läbi konsultandi poolt koostatud metoodikal, mille tulemusena koostati ka valla profiil, arengumudel ning püstitati eesmärgid valla arendustegevusteks ja nende elluviimiseks 2025-2030.

Mulgi valla arengukava koosneb sissejuhatuses ja kaheteistkümnest peatükist. Esimeses peatükis esitatakse ülevaade arengukava koostamise protsessist. Teises peatükis iseloomustatakse Mulgi valla konkurentsipositsiooni, mille detailne analüüs esitatakse Mulgi valla profiilis, mis on arengukava lisas 1. Kolmandas peatükis on ülevaade valla väliskeskonna olulisematest trendidest, mis mõjutavad Mulgi valla arengut, selle sotsiaal-majanduslikku potentsiaali ja arenguvajadusi. Neljandas peatükis luuakse seosed valla arengu ja seda mõjutavate olulisemate riiklike ja maakondlike arenguliste dokumentidega ja planeeringutega. Viiendas peatükis antakse koondhinnang Mulgi valla olukorrale ja lähtuvalt SWOT-analüüsist kujundatakse strateegilised arengusuunad. Kuues peatükk keskendub valla visioonile, selle saavutamise tulemuslikkuse mõõtmisele ja missioonile. Seitsmendas peatükis esitatakse Mulgi valla arengumudel ja määratletakse kriitilised edutegurid selle elluviimiseks. Kaheksandas peatükis püstitatakse eesmärgid ja selle saavutamise ülesanded valdkondade lõikes. Üheksandas peatükis esitatakse investeringute kava järgneviks neljaks aastaks, aastateks 2024-2027, mis võtab arvesse valla rahanduslikku seisut. Kümnes peatükis esitatakse kriitilised edutegurid Mulgi valla visiooni

saavutamiseks. Üheteistkümneandas peatükis tuuakse välja arengukava elluviimisega seotud riskid ja nende maandamine. Kaheteistkümnes peatükk määratleb arengukava täitmise seire läbiviimise ja vastutuse arengukavas kirjapandu elluviimise eest.

Arengukava koostajad tänavad kõiki, kes panustasid oma teadmisi, oskusi ja aega ning esitasid ettepanekuid Mulgi valla oleviku ja tuleviku mõtestamiseks ning aitasid kaasa valla sihtide seadmisele ja tegevuste prioriteetide väljatöötamisele. Soovime, et koosloomes kirjapandu loob aluse valla sihipärasele strateegilisele juhtimisele ja ressursside tõhusale kasutamisele.

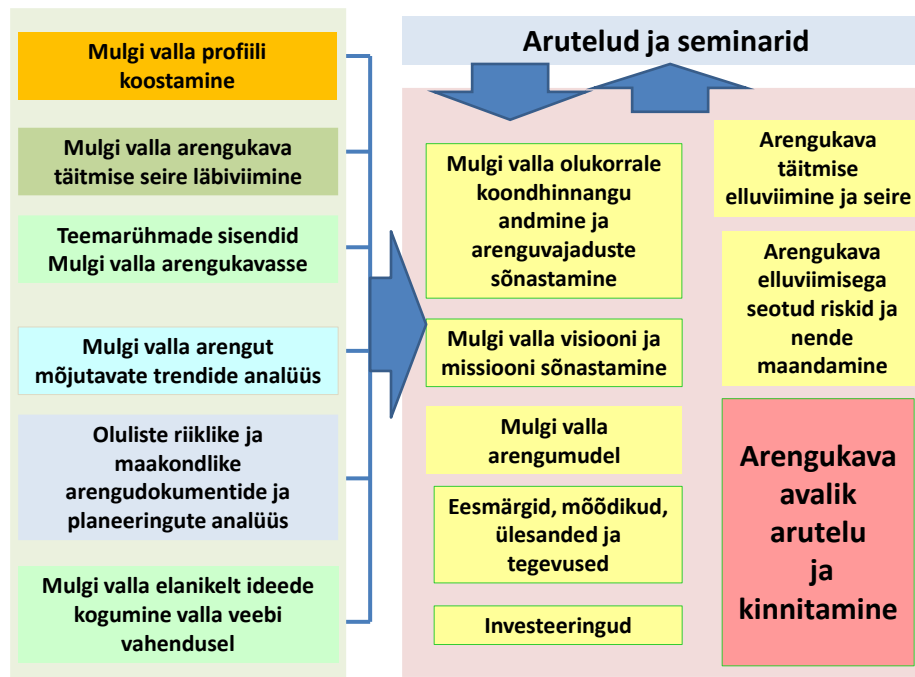
1. Mulgi valla arengukava koostamise protsess

Mulgi vallavalitsuse korraldusega moodustati valla arengukava koostamise juhtrühm, kelle ülesandeks oli arengukava läbiviimise protsessi koordineerimine, valdkonnaülestes teemades tegevustele sisendite andmine ning arengukava ja eelarveprotsessi tarvis seoste loomine. Juhtrühma kuulusid: Arvo Maling, Imre Jugomäe, Dmitri Orav, Ardo Agasild, Sten-Maikel Udras ja Lembo Neerot. Valdkondades tööde läbiviimiseks loodi seitse teemarühma¹, kelle ülesandeks oli teemade kaupa arengukava koostamiseks vajalikud küsimused läbi arutada ja tulemuste põhjal esitada kirjalikud sisendid valla arengukavasse. Igal tööruhmil oli juht ja arutelude tulemused olid sisendiks kahele ülevallalisele seminarile, kuhu olid oodatud kõik valla elanikud. Neist esimene toimus 17. aprillil 2023 Karksi-Nuias ja võttis kokku Mulgi valla hetkeolukorra, andis sellele koondhinnangu ning sõnastas visiooni ja kriitilised edutegurid valla arendustegevuse tarvis lähiperioodi vaates. Seminari läbiviimisel kasutati teemarühmadest laekunud materjale ja konsultandi poolt koostatud Mulgi valla profiili. Seminaril osales ca 40 elanikku. Teise ülevallalise seminari käigus Abja-Paluojaal 5. juunil 2023 oli arutelude keskmes Mulgi valla arengumudel. Töös

¹ 1) Sotsiaalkaitse (sh hoolekanne), rahvatervis ja turvalisus - Liana Andruško, Andres Rõigas, Anne Ladva, Liivi Loi, Ingrid Kõiv, Mari Saarela, Kairit Luisk, Merike Andruško, Eneli Pöder; 2) Kultuur, muuseumid, raamatukogud, sport, liikumine ja vaba aeg - Laine Pedaja, Taimo Tugi, Kristi Tammist, Leana Liivson, Mare Torim, Arvo Maling, Priit Oks, Kai Kannistu, Lauri Sepp, Deily Tatar, Birgit Kruuse, Anu Laarmann, Ave Grenberg; 3) Ettevõtlus ja turism - Mati Ilisson, Esta Jaaksoo, Kert Vallas, Viljar Veidenberg, Piret Leskova, Olavi Israel, Priit Põllumäe, Elmo Puidet, Meelis Rull, Lauri Vaiksaar, Aivar Moks, Almar Kalam, Dmitri Orav, Uno Suurmets; 1.4.1 Kaasata ettevõtete Holttem AS, Osaühing Puidukoda, OÜ Mõisaküla Masinatehas, Osaühing Puit ja Mööbel, Paragon Sleep AS, Soledor OÜ, Abja Tarbijate Ühistu, Oru-A2 osaühing esindajad; 4) Külaliikumine ja kogukonnatöö - Tarmo Simson, Reet Paju, Enn Sarv, Peeter Rahnel, Eve Raska, Liina Paumere, Ly Laanemets, Villu Võsa, Rein Tarkus, Anneli Pälsing; 5) Haridus- lasteaiad, koolid, noorsootöö, huviharidus, ka täiskasvanuharidus - Ardo Agasild, Taevo Viitas, Reelika Liivak, Kadi Kask, Daisy Tatar, Imre Jugomäe, Viktor Siigur, Laine Lindvest, Jaak Israel, Meelis Rull, Jüri Patune, Merle Hüva, Pirje Usin, Katrin Kivistik, Kersti Kutser, Triin Lill-Mäe; 6) Keskkond, planeerimine, ehitus, avalik ruum - Sten-Maikel Udras, Raul Song, Ervin Tamberg, Tiia Kukk, Olavi Pilk, Arvids Tisler, Aimar Peterson, Kert Varik, Mae Rae, Liis Märtsen, Priit Põllumäe, Uno Suurmets; 7) Kommunaalmajandus- teed ja tänavad, energeetika, ühisvesi, jäätmed, vallavara, ühistransport - Rein Anton, Kunnar Keres, Tarmo Tamm, Hans Neppo, Peeter Möttus, Indrek Lepik, Liisi Rääbus, Elmo Puidet, Dmitri Orav, Uno Suurmets, Voldemar Giske.

osales 23 inimest. Arutati läbi valla arendustegevuse eesmärgid ja nende saavutamiseks vajalikud prioriteetsed tegevused. Sellele järgnevalt oli teemaks investeeringute kava ja selle seosed valla rahalise võimekusega. Valla arengukava koostamise käigus viidi 5. juulil 2023 läbi ka arengukava tööversiooni ühisarutelu, millel osalesid vallavalitsuse töötajad ja teemarühmade juhid. Võttes aluseks arengikava koostamise protsessis kogutud materjale ja sisendeid pandi kokku valla arengukava terviktekst. Peale arutelu Mulgi vallavalitsuses suunati arengukava vallavolikogusse, millega kaasnes ka dokumendi avalik väljapanek vastavalt Mulgi vallas kehtestatud õigusaktidele.

Mulgi valla arengukava koostamise protsessi üldskeemi iseloomustab kokkuvõtvalt joonis 1.



Joonis 1. Mulgi valla arengukava koostamise üldskeem (OÜ Geomedia)

Arengukava koostamist juhendas konsultant, kes valmistas igale teemarühmale ette metoodilised materjalid, tegi aruteludest kokkuvõtted, viis läbi seminarid ja pani kokku valla arengukava tööversiooni. Kuna arengukava koostamise protsess on avalik, siis oli kõigil soovijatel võimalus töö käigus oma arvamust avaldada ja ettepanekuid esitada. Tööde käiku kajastati valla kodulehel ja ajalehes. Mulgi valla kodulehe vahendusel said kõik huvitatud vastata küsimustele ja esitada oma seisukohti Mulgi valla tuleviku kujundamiseks. Samuti oli võimalik vastata küsimustele paberkanjal. Kokku laekus küsimustele kirjalik tagasiside 32 inimeselt, mida kasutati arengukava koostamisel. Lisaks laekus kollektiivseid ettepanekuid, mis tulid külade koosolekutelt. Kõik teemarühmade, seminaride ja ettepanekute materjalid on arhiveeritud Mulgi valla veebilehel. Mulgi valla poolt koordineeris arengukava koostamise protsessi valla arendus- ja hankespetsialist Lembo Neerot.

Juhtrühm, töörühma juhid ja konsultant tänavad kõiki, kes leidsid võimaluse anda oma panus Mulgi valla arengukava koostamisse.

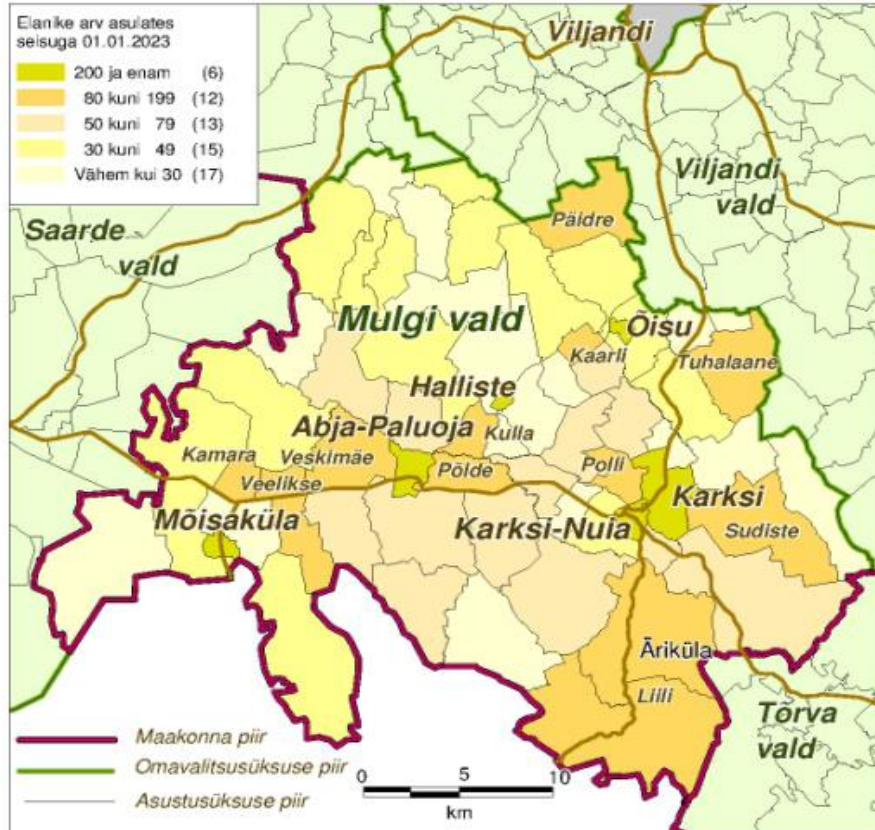
2. Mulgi valla konkurentsipositsioon

Mulgi valla olukorra põhjalik ülevaade on esitatud Mulgi valla profiilis, mis on lisa 1.

Mulgi vald paikneb Viljandi maakonna lõunaosas ja piirneb läänes Saarde ja Põhja-Sakala vallaga, põhjas Viljandi vallaga ning idas Tõrva vallaga. Lõunaosas ühtib Mulgi valla piir Eesti Vabariigi ja Läti Vabariigi piiriga. Valda läbib Valga-Uulu ning Imavere-Viljandi-Karksi-Nuia maantee, ühendused on naaberriiki Läti Vabariiki. Valla administratiivkeskus asub Abja-Paluoja linnas, on ühtlasi Mulgimaa pealinn.

Eesti kontekstis on Mulgi vald tagamaaline omavalitsusüksus. Mulgi valla pindala on 881 km² ja asustustihedus 8,0 in/km² (Eesti keskmine 30,6 in/km²). Mulgi valla elanikkond on suuresti koondunud Karksi-Nuia (1450 elanikku), Abja-Paluoja (1005) ja Mõisaküla (748) linnadesse ja nende ümbrusse. Valla territooriumil on 63 asustusüksust: kolm vallasisest linna, kaks alevikku (Halliste, Õisu) ja 58 küla.

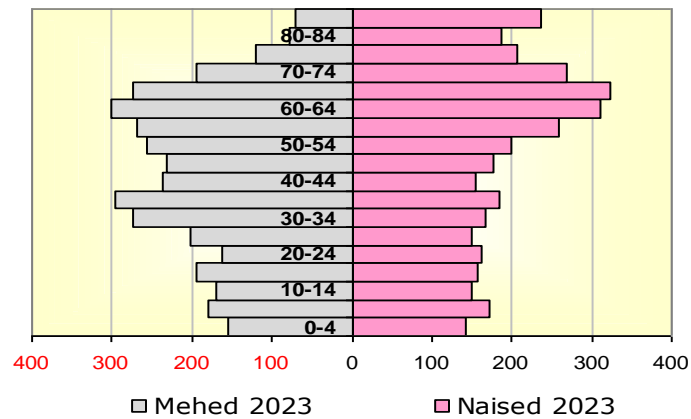
2023. aasta alguse seisuga elas rahvastikuregistri andmetel Mulgi vallas 7267 inimest. Nendest 14,4% oli vanuses 0-15 (1043 elanikku), 58,7% vanuses 16-64 (4268) ja 26,9% vanuses 65+ (1956) (joonis 2). Mulgi valla rahvastikuprotsessidest ja üldisest sotsiaalmajanduslikust olukorrast on esitatud ülevaade Mulgi valla profiilis (lisa 1).



Joonis 2. Mulgi valla piirid ja elanike arv asustusüksustes seisuga 01.01.2023 (allikas: Rahvastikuregister)

Mulgi valla rahvastiku soo- ja vanuskoostis on esitatud joonisel 3. Suurimad vanuserühmad on

Mulgi valla rahvastik 2023 a.



Joonis 3. Mulgi valla elanike soo- ja vanuskoostis, 2023

60-64 (612 inimest) ja 65-69 (596), järgnevad 55-59 (526) ja 35-39-aastased elanikud (480). Naiste hulgas on eakaid oluliselt enam kui meeste seas. Elanike arv Mulgi vallas on ajavahemikul 2018-2023 näidanud kerget langustrendi. Elanike arv vähenes aastas keskmiselt 1,0% (77 inimese võrra).

Mulgi valla rahvastikuprognosis näitab, et seniste rahvastikutrendide jätkudes elanike arv langeb vallas alla 7000 elaniku aastaks 2030 (tabel 1).

Tabel 1. Mulgi valla rahvastikuprognosis 2035

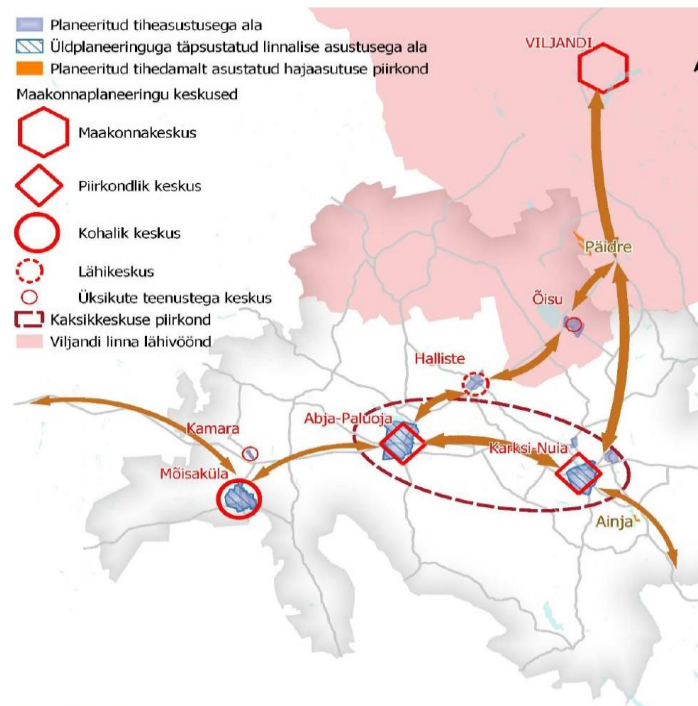
	2021	2025	2030	2035
Baasstsenaarium	7373	7165	6911	6675
0-19	17,7%	18,1%	18,7%	19,7%
20-64	56,4%	54,0%	51,8%	50,5%
65+	25,9%	27,9%	29,5%	29,7%
Rändestsenaarium	7373	7138	6800	6440
0-19	17,7%	19,0%	19,9%	20,2%
20-64	56,4%	53,1%	50,0%	48,3%
65+	25,9%	27,9%	30,1%	31,5%

Baasstsenaarium näitab valla sisemist rahvastikupotentsiaali, rännet ei arvestata. Eeldatakse, et tegemist on suletud rahvastikuga ning prognoositakse praeguse sündimus- ja suremuskäitumise mõju elanike tuleviku kujunemisele. Baasstsenaarium näitab, et loomuliku iibe alusel rahvastikutaste Mulgi vallas pole jätkusuutlik. Rändestsenaariumi puhul on elanike arvu langus, baasstsenaariumiga võrrelduna, kiirem. Rände hindamisel ja ennustamisel lähtutakse viimaste aastate rändeandmetest. Selle kohaselt on väljarändel oluline mõju valla rahvastikuprotsessidele. Seda näitab ka toimuv muutus elanike vanuskoostises. Samas tuleb silmas pidada, et piirkonniti on rahvastiku muutused üldistest trendidest veelgi suuremad.

Rahvastikuprognosisid on alati tõenäosuslikud. Vald saab oma tegevusega sihiteadlikult panustada, et esmalt elanike arv stabiliseerida ja seejärel võimalusel pöörata arvukus tõusule. Arvestades valla puhast looduslähedast keskkonda, kaugtöövõimalusi, ettevõtlikust, elanike liikuvuse kasvu ja mitme kodu omamist, võib hinnata, et vallal on arengueeldused rahvastikurengut mõjutada. Näiteks Mulgi valla koalitsioonilepingu² elluviimise kaudu. Kogemused on näidanud, et rahvastikupoliitika viljelemine kohalikus omavalitsuses vajab kannatlikkust ja stabiilseid meetmeid, mis on suunatud nii sündimusele kui rände. Kõige loomulikumaks teeks on kujundada rahvastikupoliitika, mis soosib oma elanike hoidmist ja väärtustamist ning tagasirännet igas elukaare osas. Keskkel kohal on selles panustamine elukeskkonda (looduslik mitmekesisus, keskkonna miljööväärtus) ja inimeste põhivajaduste tagamise – puhas joogivesi, aastaringset sõidetavad ja turvalised teed, kiire internet, elektrienergia kättesaadavus ja varustuskindlus,

² Eesti Keskerakonna ja Erakond Isamaa koalitsioonileping Mulgi valla juhtimiseks ja arendamiseks aastateks 2021-2025.

lasteaia- ja koolikohad, vaba aja veetmise võimalused. Sotsiaalelus on aga tähtsad toimetulek, sotsiaalne võrgustamine, kaasamine ja kuuluvustunne – tugev samastumine kodukohaga ja selle käekäigust hoolimine. Ka tuleb tegeleda asustuse arengu teadliku suunamisega (joonis 4). Mulgi valla üldplaneeringus nähakse olulise arengut suunava võimalusena nõ arengukoridori põhist lähenemist, mis seoks valla asustuse ja annaks võimaluse teenuste võrgustikupõhiseks korraldamiseks. Samuti tuleb läbi mõelda elukeskkonna kohanemine rahvastiku muutustega toimetulemiseks.³



Joonis 4. Mulgi valla asustuse suunamine (allikas: Mulgi valla üldplaneering)

Valla elanikkonnas toimuvate muutustega kaasneb vajadus ümber vaadata ka senine haridusasutuste toimeloogika ning viia see demograafilise olukorraga vastavusse. Haridusasutuste võrgu ümberkorraldamist on otstarbekas käsitleda tervikuna koos valla kõigi hallatavate asutuste (kultuuri, vaba aja jm asutused) võrgu ja kinnisvara haldamise ümberkorraldamisega, mille juures tuleb arvesse võtta laste arvu ja paiknemist piirkondades, haridusteenuste kvaliteeti ja kättesaadavust ning elanike liikumise peamisi ühendusmustreid. Haridusasutustes alustada kooliastme sulgemist, kui põhikoolis või gümnaasiumis on laste arv tasemel, et vastavalt Põhikooli ja Gümnaasiumi seaduse §26 lg4 võib nendest õpilastest moodustada liitklassi. Kultuuriasutuste

³ Vihma, P., Kljavin, K., Pirrus, J (2021). Elukeskkonna kohanemine kahanemisega Juhend kahaneva rahvastikuga piirkondade eluaseme valdkonna ümberkorraldamiseks ja kasutusest väljalangenud korterelamute lammutamiseks.

tegevust jätkata Mulgi vallavalitsuse korraldamisel üle 300 elanikega asulates. Teistes piirkondades anda küla- ja kultuurimajad üle külaseltsidele.

Mulgi valla sotsiaalmajanduslikku olukorda iseloomustavad näitajad on toodud tabelis 2.

Tabel 2. Mulgi valla arengutaset iseloomustavad kesksed statistilised näitajad

Elanike arv 2023	Ülalpeeta- vate määr ⁴ 2022 (%)	Demo- graafiline töösurve indeks ⁵ 2023	Palgatöö- taja kuu keskmine brutotulu 2022	Maksu- maksjate aasta keskmine arv 2022	Töötuse määr, 2022 detsember (%)	Maksumaksja kohta laekumine valla eelarvesse 2022, eurot
7086	69,8	0,58	1309	3246	5,5	1959

Allikas: Statistikaamet

Mulgi valla omavalitsuses on 393 töökohta, sh Mulgi Vallavalitsuses kui ametiasutuses 28,6 töökohta. Töötajate keskmine palgatase 2022. aastal jäi alla 75% Eesti keskmisest. Täpsema pildi töötajate jaotusest valdkonniti ja töötasu kuludest annab tabel 3.

Tabel 3. Mulgi valla töötajate jaotus valdkonniti ja töötasu kulud

TEGEVUSVALDKOND	2022	
	Töötajate arv	Töötasu-kulud
Haridus	230,98	3 405 430
Üldised valitsussektori teenused	28,59	633 755
Vaba aeg, kultuur	43,73	572 950
Tervishoid	36,79	661 063
Majandus	18,34	350 781
Sotsiaalne kaitse	20,5	299 263
Keskkonnakaitse	14,22	175 851
Avalik kord ja julgeolek	0	240
Elamu- ja kommunaalmajandus	0	102
Kokku	393,15	6 099 435

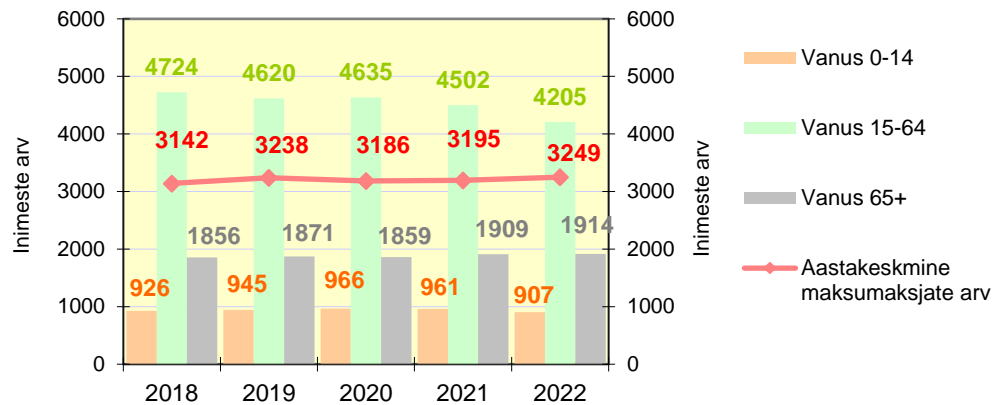
Allikas: Mulgi valla majandusaasta aruanne 2022

Tööandja konkurentsivõime tarvis on oluline tagada töötajate töötasude kasv, mis haakub töötajate kompetentsi kasvu nõuetega ja võimalustega tagada motiveeritud ja pädevate inimeste hoidmine ja värbamine.

⁴ Ülalpeetavate määr on mittetöökohalaste (0–14-aastased ja üle 65-aastased) elanike arv 100 töökohta (15–64-aastased) elaniku kohta.

⁵ Demograafiline tööturusurveindeks on eelseisval kümnendil tööturule sisenevate noorte (5–14-aastased) ja sealt vanuse tõttu väljalangevate inimeste (55–64-aastased) suhe. Kui indeks on ühest suurem, siseneb järgmisel kümnendil tööturule rohkem inimesi, kui sealt vanaduse tõttu potentsiaalselt välja langeb.

Elanike vanusrühmades ja maksumaksjate arvus toimunud muutusi iseloomustab joonis 5. Kuigi elanike arv on vähenenud ja elanikkond vananenud on maksumaksjate arv püsinud stabiilsena.



Joonis 5. Muutused elanike vanusrühmades ja maksumaksjate arvus Mulgi vallas 2018-2022

Töökohtade mõttes on vallas hästi arenenud metalli-, tekstiili- ja puidutööstus, palju põnevate tehase käsitöö ja toidlustuse vallas. Kohalike väikeettevõtjate arengule aitab kaasa Mulgi Väiketootjate Liit.

Mulgi vald on mulgi kultuuri häll.⁶ Mulgi valla elanikel on lisaks väekale kultuurile hästi arenenud haridusvõrk alus- ja põhihariduse ning kahe gümnaasiumiga, samuti suurepärased sportimisvõimalused ja kultuuriasutused, raamatukogud, muuseumid. Värskes õhus vaba aja veetmise tarvis on mänguväljakud, korrastatud pargid ja matkarajad. Silmapaistvaimad asutused on Abja Spordi- ja Tervisekeskus ja August Kitzbergi nimelise Gümnaasiumi spordikompleks koos staadionite, kaasaegsete saunade ja ujulatega. Karksi-Nuia Kultuurikeskuses leiavad aset kontserdid, etendused, näitused ja laadad. Toimib mitmekülgne huviharidus, sealhulgas meedia- ja tehnoloogiaõpe ning noortekeskused. Tegeletakse rahvatantsu, kergejõustiku ja motosportiga. Mulgi kultuuri edendavad jõudsalt Mulgi Kultuuri Instituut ja MTÜ Mulgimaa Arenduskoda, lisaks hulk teisi tegusate inimeste poolt veetavaid asutusi. Äsja avati Mulgi Elamuskeskus Tõrva vallas. Vaata ka mulgimaa.ee kodulehte.

Toetudes väarikale ajaloole vaatab Mulgi vald lootusrikkalt tulevikku, keskendudes jätkuval arengule ja heaolu kasvule säästva arengu printsiipe järgides.

⁶ Liivson, L. (2021). Omavalitsuste kultuuripoliitika Mulgimaa näitel. http://dSPACE.ut.ee/bitstream/handle/10062/75317/Liivson_Leana.pdf?sequence=1&isAllowed=y

3. Mulgi valla arengut mõjutavad välistrendid

Mulgi valla arengu kavandamisel tuleb arvestada laiemate valla arengut mõjutavate trendidega. Nendest olulisemadena toome välja järgmised:

- **Maailma rahvastik kasvab ja vananeb. Toimub linnastumine koos püüdlusega muuta need inimsõbralikumaks.** Globaalsed jõujooned muutuvad, keskklassi kasv Aasias ja rahvastiku kiire juurdekasv Aafrikas toovad kaasa tuntava tarbimise kasvu ja survestab toiduga kindlustamise tagamist. Olukorda pingestavad võimalikud sõja ja kliimapagulased ning riikide erinevused arengutasemes. **Väljakutseks on toimetulek kasvava migrantide hulgaga.** Tekivad uued rändemustrid ja -suunad.
- **Riigivalitsemise detsentraliseerimisega jätkamine**, sh kohalikele omavalitsuste suurema otsustusõiguse andmine. Lähtuvalt Euroopa kohaliku omavalitsuse hartast⁷ defineeritakse kohaliku omavalitsust kui kohalike võimuorganite õigust ja võimet seaduse piires ja kohalike elanike huvides korraldada ja juhtida valdavalt nende vastutusalasse kuuluvast ühiskonnaelust. Sellest lähtuvalt peab kohaliku omavalitsuse rolli täitmine toimuma lähimuspõhimõtte alusel, st otsustamine toimub madalaimal võimalikul valitsemistasandil, kus see on majanduslikult tõhus⁸ ja mõjus ning kus on (või on otstarbekas kujundada) selleks vajalik võimekus. Näiteks vaadata läbi ülesannete jaotus kohalike omavalitsuste ja keskkvalituse vahel kesk- ja kutsehariduse korraldamisel, tööturu teenuste pakkumisel (karjäärinõustamine, koolitustele suunamine, tööpraktika), esmatasandi tervisekeskuste pidamisel turutõrke piirkondades, erivajadusega inimestele abivajaduse tagamisel. Muutuste eelduseks on kohalike omavalitsuste võimekuse kasv kohaliku elu korraldada.
- **Rahvusvahelised institutsioonid nõrgenevad, riikidevahelised jõujooned muutuvad**, Aasia tõuseb. Võimalik proteksionismi kasv muudab oluliselt ettevõtete müügivõimalusi ja konkurentsitingimusi. Oluliseks kerkib Aasia ärikeskkonna tundmine. Ukraina sõja tõttu on **julgeolekukeskkond ja majanduse kasvu väljavaated maailmas oluliselt halvenenud**. Kõrged energiahinnad ja inflatsioon, kasvavad toormehinnad, sh esmatarbekaupadele, halvendavad elanike toimetulekut ja sunnivad ettevõtteid muutma seniseid ärimudeleid ning vaatama üle seni toimunud tarneahelad. Eesti suhted Vene Föderatsiooniga on poliitilistel põhjustel napid, piiriülene koostöö ei toimi ja **Eesti on väärtuspõhise vastuseisu eesliinil**.
- **Juhtimise ja institutsionaalse võimekuse tõstmine**, mille keskmes on kohalike omavalitsuste vajadus investeerida omavalitsusjuhtide ja ametnike teadmiste ja oskuste kasvu⁹. Selle osaks on valitsemise teadmispõhisus¹⁰, mis eeldab, et andmeid toimuva kohta kogutakse süsteemselt ja neid kasutatakse otsuste teadmispõhisel vastuvõtmisel. Tuleb arvestada inimeste vajaduste jätkuva eristumisega, elukaarepõhiste vajaduste suurema eelistumisega, mille tulemusena kasvab sihtrühmade arv, mis teenuste

⁷ Euroopa kohaliku omavalitsuse harta. <https://www.riigiteataja.ee/akt/13104622>

⁸ Making Decentralisation Work: a Handbook for Policy-Makers. 2019, OECD.

⁹ Noorkõiv, R. Tilleman, K., Viks, A. (2021). Lähtealused KOV inimvara tõhusamaks ja süsteemsemaks arendamiseks ning ministeriumideülese tegevuse koordineerimiseks KOV inimvara kesksel arendamisel 2022-2025.

¹⁰ Sepp, V., Noorkõiv R. (2008). Kohaliku omavalitsuse teadmispõhine teostamine Eestis: avaliku sektori andmekogud otsustuste alusena. Linnad ja vallad arvudes, 2008. Lk. 8-43.

korraldamise ja osutamise puhul eeldab töötajate professionaalsust¹¹ ja teenuste võrgustikupõhist osutamist. Teenuste osutamisel on vaja kasutada erinevaid ja paindlikke mastaape. Selle mõistmist võimestab inimeste suurem töö ja vaba aja mobiilsus, mitme elukoha omamine, mida tuleks käsitleda ka kui võimalust muuta kohaliku elu korralduse mustreid. Siia kuulub ka toimijatele konkurentsivõimeliste tingimuste tagamine kohalikul teenuste turul ning vajadus kaasata kogukondi teenuste osutamisse, et vältida turutõrkeid ja välisettevõtete poolt pelgalt kohaliku ressursi oma huvides ära kasutamist.

- **Info- ja kommunikatsioonitehnoloogia** laialdasem kasutamine. Nii teenuse juhtimise kui infoturbe probleemide juurpõhjuseks näib olevat vastava kompetentsi puudus kohalike omavalitsuste juhtkonnas¹². Strateegilist IT valdkonna juhtimist pole üldjuhul süsteemselt toimunud ning kohalikel omavalitsustel puudub ülevaade pakutavatest teenustest, madal on kontroll äriprotsesside ja sisemiseks kasutuseks mõeldud infosüsteemide üle ning infoturbestandardeid üldjuhul ei rakendata, sest selle järele puudub klientidel maksevõimeline nõudlus. Omavalitsusüksuste IT baastaristu ja ühised infosüsteemid vajavad uuendamist, ent väljakutseks on selleks rahastuse olemasolu. Digiteenuste areng loob eeldusi avalike teenuste tsentraliseerituse kasvuks ja personaliseerituseks. Oluline on digitoe osutamine. **Tänu tehnoloogiale arengule kaasnevad muutused ka töö olemuses, mis nõuab ka omavalitsustelt konkurentsivõimeliseks püsimiseks uusi lahendusi.** Tekivad uued võimalused ärimudeliteks, aga eelduseks on võime (ressursid, oskused) uusi tehnoloogiaid kasutada, valmisolek pidevalt juurde õppida ja ärimudeleid kohandada.
- IPCC kliimaraporti kohaselt on **kliimamuutused maailmas hoogustumas**. Euroopa Liidu liikmesriigid on leppinud kokku hiljemalt aastaks 2050 jõuda olukorda, kus kasvuhoonegaase ei paisata õhku rohkem, kui neid looduslikult või tehnoloogiliselt kinni püüda suudetakse. Jätakuvalt on vaja paremini mõista kliimamuutuste põhjuseid ning võtta kasutusele kohandumisprotsesse looduskeskkonnas toimuvaga, olukorras kus toimub loodusliku mitmekesisuse vähenemine ja ökosüsteemide haavatavuse kasv. Oluline on alandada jäätmete teket ning tekkinud jäätmed suunata ümbertöötlusesse, eelkõige ringlussevõttu. Kasvab energiavajadus ja on vajadus suurendada taastuvenergia osakaalu energiabilansis. **Loodusvarasid napib järjest enam.** Seetõttu on üha olulisem ressursside tõhusam kasutamine ning uute materjalide ja tehnoloogiate arendamine ja kasutuselevõtt, mille abil inimkonna kasvavaid vajadusi rahuldada ilma planeeti liigselt koormamata. Järjest olulisemaks muutuvad **ringmajandusele tuginevad ärimudelid**.
- **Tarbijate eelistuste muutumine, väärtustatakse enam tervislikke ja kohalikke tooteid, arenevad personaliseeritud tervise teenused ja –tooted**, mis loovad võimalusi tervena elatud aastate tõstmiseks ja aktiivsuse, sh tööalase, säilitamiseks vanemas eas.
- **Sotsiaalsed ja kultuurilised muutused elulaadis**, rahvusülest identiteetide ja rühmade tugevnemine, rahvusluse ja populismi kasv ühiskondades ning usalduse vähenemine eliidi vastu, erimeelsuste ja pingete kasv ühiskondades ning sotsiaalvõrgustike suurenev mõju inimeste käitumisele. **Digitaalsete põlvkondade pealekasv.** COVID pandeemia järgselt on

¹¹ Noorkõiv, R., Nõmm, M. (2016). Kohalike omavalitsuste teenistujate kompetentsipõhine koolitusvajaduse hindamine. Lk. 58-86. Eesti piirkondlik areng 2016.

¹² KOV-ide poolt elanikele teenuste osutamiseks kasutatavate peamiste infosüsteemide analüüs. Lõpparuanne. Proud Engineers OÜ, 2021

muutnud elanike senised arusaamad ja käitumismallid, kasvavad kulud tervishoiule ja turvalisuse tagamisele, pingete kasv riikide vahel. Üha kriitilisemaks muutub tarneahelate kindlus materjalivoogude tagamiseks, mida mõjutavad üleilmsed ning lokaalsed kriisid.

- **Kohalike omavalitsuse finantsautonoomia suurendamine** ehk laiendada kohalike omavalitsuste õigusi ja võimalusi oma eelarve tulude kujundamisel ja kasutamisel. Siia kuuluvad kohalike omavalitsuste maksuautonoomia (nt kohalik tulumaks, maamaksule kehtivate riiklike piirangute vähendamine, kinnisvaramaks jm) suurendamine ja maksubaasi kujunemise poliitilise sõltuvuse vähendamine keskvalitsusest¹³. Samuti on oluline suunata toetusfondis olevad riiklikud sihtotstarbelised toetused ümber kohalike omavalitsuste tulubaasi ehk jaotada vahendid ilma ette määratud sihtotstarbeta läbi tulumaksu ja tasandusfondi laekumise suurendamise. Oluline, et kohalike omavalitsuste tulubaas tagaks kohalike omavalitsuste jätkusuutliku ülalpidamise ja arendamise, mis vastaksid kõige paremini kohapealsetele oludele. Täna on riik kohalike omavalitsuste eelarvetuludest ca 20% ulatuses ette ära otsustanud, milleks on õige raha kasutada¹⁴. Siinkohal on oluline teada, et toetusfondist saavad omavalitsused ca 1/5 oma tuludest. Lisaks tuleks muuta tuluerinevusi siluva tasandusfondi põhimõtted, mille osaks on see linna või valla ääremaalisusest tingitud tasandusfondi komponendi osakaalu kasvatamine. Olgu siinkohal ka öeldus, et näiteks Soomega võrrelduna on kohalikel omavalitsustel Eestis kasutada üle kahe korra vähem raha riigi sisemajanduse kogutoodangust, vastavalt 9,8 ja 21,7 protsenti.¹⁵ Madalat omavalitsuste tuluautonoomiat iseloomustab olukord, et riigi eraldiste osakaal Eesti omavalitsuste eelarvest on 85,3% ja Soomes 29,1%¹⁶.
- **Mitmekihilise valitsemise juurutamine ja regionaalse valitsemise korralduse muutmine.** Mitmekihilise valitsemise loogika¹⁷ tähendab, et territoriaalse korralduse loogikat saab üha raskemini ühildada formaal-õiguslike territoriaalsete piiridega. Sellest tulenevalt on muutuste keskmes eri tüüpi valdkondlike koostööpiirkondade kontseptsioon, mis kujundaks omavalitsuse kui tervikliku toimepiirkonna¹⁸. Samas eeldab kohalik enam avatust suhetes väliste toimijatega, eesmärgiga võimestada kohalikku autonoomiat, et olla võrdväärne ja tasakaalustav partner välistele toimijatele, s.h. ka riigile ja riigiasutustele. Läbi partnerluse ja koostöö kaasata kohalike probleemide lahendamisse laiemat organisatsioonilist ressursi, oskusteavet ja teise kohalikul tasandil puuduvat spetsiifilist

¹³ Noorkõiv, R., Lõhmus, M. Kuidas omavalitsuste iseolemise edasi minna?

<https://www.err.ee/1608925774/rivo-noorkoiv-ja-mikk-lohmus-kuidas-omavalitsuste-iseolemise-edasi-minna>

¹⁴ Omavalitsuste rahastamine toetusfondist. Riigikontrolli aruanne Riigikogule, Tallinn, 19. detsember 2022. <file:///C:/Users/Riks/Desktop/KOV%20rahastamine%20toetusfondist%20aruanne.pdf>

¹⁵ 2018. seis <https://www.oecd.org/regional/EU-Local-government-key-data.pdf>

¹⁶ Samas.

¹⁷ Kattai, K., Lääne, S., Sootla, G., Lepik, K.-L., Viks, A., Saar, I., Sepp, V., Mäeltsemees, S., Noorkõiv, R., Olle, V., Lõhmus, M. (2020). Eesti regionaaltasandi arengu analüüs. Regionaalse valitsemise mudelite kujundamise ettepanekud. Tallinna Ülikool.

¹⁸ Kattai, K., Lääne, S., Sootla, G., Lepik, K.-L., Viks, A., Saar, I., Sepp, V., Mäeltsemees, S., Noorkõiv, R., Olle, V., Lõhmus, M. (2020). Eesti regionaaltasandi arengu analüüs.

<https://www.hol.ee/docs/file/hol%20reganal%3%BC%3%BCs%20210x297mm%20web.pdf>

ressurssi. Seega läbi kohaliku autonoomia suudetakse enam kasutada oma tugevusi ning kompenseerida koostöö kaudu oma nõrkusi. Seda arusaama tuleks maksimaalselt edendada kohaliku identiteedi, eristumise ja võimekuste edendamisel. Kuigi haldusreformiga muutusid omavalitsusüksused elanike arvult ja suuruselt sarnasemaks, on nad jätkuvalt erinevad. Olukord viitab vajadusele alustada arutelu asümmeetría põhimõtte rakendamise üle linnade ja valdade ülesannete täitmise korraldamisel. See tähendab, et kõikidel omavalitsustel, suuruselt olenemata, ei oleks kohustust täita kõiki ülesandeid ühetaoliselt. Neid saaks ja tuleks omavahel jagada: teatud omavalitsused täidavad teatud ülesandeid ka teiste omavalitsuste jaoks või antakse ülesanne omavalitsuste koostööorganisatsioonile. Või, kus tõesti hädavajalik, riigile.

- **Ettevõtluskeskkonna arendamine**, mille sisuks on suurendada kohalike omavalitsuste rolli ja vastutust ning tagada selleks asjakohased instrumendid ja finantseerimine (näiteks juriidilise isiku tulumaksust kohalikele omavalitsustele raha eraldamine ettevõtluskeskkonna arendamiseks)¹⁹. Senine tsentraalse valitsemise suunas liikumine on jätnud kohalike omavalitsuste rolli riigi majanduskasvu loomises põhjendamatult tagaplaanile, mis väljendub regionaalarengu tasakaalustamatuses²⁰. **Tööstustootmise automatiseerimise ja robotiseerimise hoogustumine, üha laiemalt võetakse kasutusele tehisintellekt ja masinõpe, laieneb 5G internet ja virtuaalne reaalsus. Ettevõtete ja teadusasutuste vahel tuleb leida uusi koostöövorme**, mis oleksid kiired ja paindlikud, aitavad kaasa teadussaavutuste kommertsialiseerimisele.

Üldiste arengusuundade toimet on oluline arvestada riigisiseste arenguplaanide koostamisel, sh valla arengukavades. Samuti on kohalike omavalitsuste arengukavade koostamisel oluline arvestada „Eesti 2035“²¹ aluspõhimõtetega ja strateegiliste sihtidega.

4. Koondhinnang Mulgi valla olukorrale ja sellest lähtuvad strateegilised arengusuunad

Mulgi valla toimimiskeskonna tarvis viidi läbi SWOT-analüüs, mille käigus määratleti valla tugevused ja nõrkused ning väliskeskkonnast tulenevad võimalused ja ohud.

¹⁹ Noorkõiv, R.(2021). Kohalike omavalitsuste motivatsiooni suurendamine ettevõtluskeskkonna arendamisel. Artiklite kogumik Eesti omavalitsuspäev. Ajaloost sündinud – teel tulevikku. Lk. 230-235.

²⁰ Noorkõiv, R. Nõrk omavalitsus ja kaldus regionaalareng. <https://www.err.ee/1608891140/rivo-noorkoiv-nork-omavalitsus-ja-kaldus-regionaalareng>

²¹ Strateegia „Eesti 2035“ materjalid on kättesaadavad: <https://valitsus.ee/strateegia-est-2035-arengukavad-ja-planeering/strateegia>

Mulgi valla tugevused

- Rikkalik ajaloo- ja kultuuripärand (identiteet, rahvariided, ajaloolised pärimused, kultusekohad, Mulgi märk, jms), mitmed atraktiivsed turismiobjektid ning aktiivne kultuuritegevus ja toetav mulgi kultuuripoliitika. Abja-Paluoja Mulgimaa pealinn.
- Heal tasemel avalikud teenused piirkonniti, toimivad multifunktsionaalsed kogukonnakeskused (rahvamajad).
- Mitmekesine looduskeskkond, atraktiivne maastik, võimaluse looduses aktiivseks liikumiseks ja puhkuseks (matkarajad, väliatraksioonid, discgolfi alad jms).
- Tugev tööstus (metalli, puidu, põllu- ja metsamajandus, kohalikel ressurssidel tootmine, mahetootmine ja ekspordile orienteeritud ettevõtted), tuntud tootmisettevõtted piirkonniti (Karksi-Nuia, Karksi).
- Viljakad mullad ja elurikkad metsad - head eeldused loodusressursside väärindamiseks.
- Eesti-Läti piiriäärne logistiline positsioon ja piiriülene koostöö. Valla koostöö teiste kohalike omavalitsuste, eri organisatsioonide ja institutsioonidega.
- Aktiivsed ja tegusad kogukonnad piirkonniti, tunnustatud eesvedajad ja aktiivne vabaühenduste töö.
- Küllastajate ja suviliste arvu kasv hooajaliselt.

Mulgi valla nõrkused

- Valla arendustegevuses ühise sihi puudumine, tegevuste vähene süsteemsus, konkurents valla sees piirkondade vahel ja oluliste otsuste edasilükkamine valla arengus. Selgelt sõnastatud poliitikate puudumine: eluasemepoliitika, turismipoliitika, ettevõtluspoliitika.
- Kahanev ja vananev elanikkond, noorte väljaränne ja vähene tagasiränne kodukohta.
- Tarbijate arvu vähenemine piirkonniti, samas kasvav individuaalne nõudlus teenuste kvaliteetsele osutamisele (teenuste tase ja nende kättesaadavuse tagamine) ja töötajate kompetentsile.
- Töökohtade nappus, kvalifitseeritud tööjõu puudus.
- Tugev majandussurve teenuste osutamise senisele ruumimudelile: näiteks haridus- ja kultuuriasutuste võrk.
- Valla asustusüksused on ühistranspordiga erinevalt kättesaadavad.
- Taristu ebaühtlane kvaliteet piirkonniti (internet, ühisvesi, teede ja hoonete seisukord). Kaasaegse elamufondi ja rendipindade vähesus.
- Investeerimise turutõrked (kapitali- ja tööjõupuudus, laenude saamine keeruline jms), investeeringute pikk tasuvusperiood.
- Madal palgatase avalikus sektoris, puudus kõrgkvalifikatsiooni nõudvatest töötajatest (näiteks perearstid, hariduse tugispetsialistid jt).
- Vähe Mulgimaa identiteeti kandvaid tooteid ja teenuseid, mulgi kaubamärgi tagasihoidlik kasutamine konkurentsieelise saavutamiseks.
- Valla kohaturunduse puudumine, turundus elama asumiseks, investeeringuteks ja külastuseks.
- Kaugtöökeskus(t)e puudumine.
- Külaliikumine ja kogukondade aktiivsus on erineva tasemega.

- Elanike mugandumine ja kindlustunde vähenemine, osalusaktiivsuse langus kogukondlikus elus, ebavõrdsus ja eemalejätetus.
- Tagasihoidlik koostöö sõprusomavalitsustega.

Mulgi valla võimalused

- Side- ja kommunikatsioonitehnoloogia areng: e-teenuste tarbimine, robotid ja automatiseerimine, kaugtöö kasutamine.
- Kaasaegsete ja nutikate organisatsiooni juhtimismudelite kasutamine.
- Keskkonnateadlikkuse kasv, CO² jalajälje vähendamise teadvustamine, uute energialahenduste kasutuselevõtt, energiasäästlikud tehnoloogiad ja ringmajanduse tähtsustumine.
- Via Baltica areng ja Rail Baltica rajamine, valla logistilise positsiooni paranemine.
- Tervislike eluviiside viljelemine, huvi suurenemine looduses viibida ja reisida, osaleda sündmustel. Siseturismi laienemine.
- Euroopa Liidu ja Eesti riigi poolne projektide kaasrahastus, investeerimisplatvormid erasektorist raha kaasamiseks.
- Integreeritud valdkondade koostöö, huvi partnerluseks, parimatest praktikatest õppimiseks.
- Huvi maale tagasirändeks, sellest tulenevalt huvi kinnisvaraarenduseks ja väikeettevõtluseks.
- Kogukondadel põhinev avaliku sektori ülesannete ülevõtmine ja/või kaasamine, arendamine, toetamine, julgustamine.
- Eesti Maaülikooli Polli Aiandusuuringute Keskuse kompetentside kasutamine piirkonna arengueeliste loomiseks ja rakendamiseks.

Mulgi valla ohud

- Rahvusvahelised julgeoleku- ja kliimamuutuste riskid.
- Pandeemia ja muude kriiside mõju, elanike tervise halvenemine.
- Muutused majanduskeskkonnas- elanike ja ettevõtjate maksukoormuse kasv, inflatsioon, hindade kasv jms) elanike vaesumine ja ettevõtete konkurentsivõime langus.
- Ääremaastumine, teised piirkonnad arenevad kiiremini ja piirkondlikud vahed arengutasemes ei vähene.
- Elanike abivajaduse kasv toimetulekuks, töötus ja madalad sissetulekud, mahajäämus elanike heaolus.
- Linnastumine, piirkondlike arenguerinevuste suurenemine, valikuline maale tagasiränne
- Kohalike omavalitsuste konkurentsi kasv elanike elama ja tööle meelitamises.

Mulgi valla arengutaseme SWOT-analüüsi tulenevalt sõnastati valla pikaajalised strateegilised arengusuunad:

- Mulgi valla elanike arv on olnud langustrendis. Vajadus on elanike arv esmalt stabiliseerida ja seejärel panustada rahvastikutaaste suurendamisse. Keskkel kohal on noorte tagasirände soodustamine ja kaasaegse elukeskkonna pakkumine valda elama asumiseks, sh noortele peredele. Tarvis on aktiivselt tegeleda valla hea maine loomisega ja konkrentivõime kujundamisega.
- Valla kui terviku selge arengupoliitika sõnastamine ja elluviimine, sh ettevõtluspoliitika, eluasemepoliitika, turismipoliitika ja turunduspoliitika. Valla konkurentsivõime tõstmine ja eristumise tagamine. Kaasata näiteks Polli kompetentsikeskuse võimalusi. Väikese omavalitsuse roheteemades „eestkõnelejaks“ saamine Eestis.
- Valla avalike teenuste kvaliteedi, kättesaadavuse ja sellega kaasneva mõistliku rahalise kulumudeli tagamine. Vaja on analüüsida teenuste osutamise kliendirühmasid ja teenuste kvaliteeti ja koduläheduse optimaalsust. Kehtestada teenuste miinimumnõuded ja nende täitmiseks vajalik kulumudel teenuste korralduse ja ressursikasutuse optimeerimiseks. Vajadusel viia sisse muudatused senises teenuste osutamise praktikas ja tagada eri piirkondade tasakaalustatud areng. Olulisel kohal on teenuste digitaliseerimine ja selle tarvis elanikele digioskuste õppimiseks võimaluste loomine.
- Vallas on vaja teha jõupingutusi uute investeeringute saamiseks elukeskkonna ja ettevõtluse arendamiseks, millega kaasneb elanike heaolu kasv, suurem tööhõive ja tasuvad töökohad nii meestele kui naistele.
- Haldusreformi järgselt on Mulgi valla organisatsioonikultuur kujunemisel. Valla eri piirkondade arengutaseme on jätkuvalt erinev. Vajadus on kogukondliku lähenemise (alt-üles initsiatiiv ja toimetud), võimestamine valla arengu korraldamisel. Samuti tegeleda elanikele avalike teenuste tagamise ühtlustamisega, selle kvaliteedi ja kättesaadavuse parandamisega ning piirkondlike arengutasemete tasakaalustamisega.
- Ettevõtlus on valla eri piirkondades erinev ja ettevõtluskeskkonna atraktiivsus on paljudel juhtudel ääremaastumisest tulenevatest turutõrgetest pärsitud. Vaja on luua paremaid eeldusi ettevõtluse ja ettevõtluse arendamiseks vallas, toetada ettevõtete tegevusalade mitmekesistamist ja liikumist suurema lisandväärtuse loomise suunas. Oluline on saavutada ringmajanduse kasutamise laiendamine.
- Mulgi valla eripäraks on omanäoline kultuur ja aktiivne kogukondlik ühistegevus. Tulenevalt traditsiooniliste käitumismudelite muutustest on vaja suurendada tähelepanu kultuuritraditsioonide jätkumisele ja toetada kultuurikandjate koosloome keskkonna arengut.
- Mulgi vallal on potentsiaal puhkemajanduse, pärandkultuuri ja loodusturismi arendamiseks. Kaunis loodus ja siinsete loodusväärtuste kasutamine eeldab keskkonda säästvate põhimõtete rakendamist. Puhke- ja virgestusalade, terviseradade ja

ujumiskohtade majandamine peab lähtuma parimatest loodusega suhtestumise praktikatest ja tagama miljööväärtusliku keskkonna. Enam pakkuda võimalusi aastaringseks külastuselamuseks.

- Vaja on Mulgi valla turundamist, kasutades selleks pärimuskultuuri ja selle kandjatega seotud lugusid, kultuurisündmusi ja –objekte. Vaja on panustada kultuuriruumi arendamisse, toetada Mulgi märgi kasutamist teenuste ja toodete tutvustamisel, samuti viia Mulgi märk maailma. Valla strateegilise kommunikatsioonivõimekuse hüppeline kasvatamine.
- Mulgi valla atraktiivsuse ja sidususe suurendamine, koostöö teiste piirkondadega, sh Läti Vabariigiga.

5. Mulgi valla strateegiliste arengusuundade seosed olulisemate riiklike ja maakondlike arengudokumentide ja planeeringutega

Järgnevalt esitatakse põhiseisukohad olulistest riiklikest ja maakondlikest arengukavadest ja planeeringutest, mille seisukohtadega Mulgi valla arengu kavandamisel arvestatakse.

„Säästev Eesti 21“²² seab Mulgi valla arendajate ette **neli eesmärki: Eesti kultuuriruumi elujõulisus, heaolu kasv, sidus ühiskond ja ökoloogiline tasakaal**. Nende saavutamiseks võetakse arengukavas aluseks säästva arengu põhimõtted ning seotakse need Eesti traditsiooniliste väärtuste arendamisega. **Strateegias „Eesti 2035“**²³ seatakse riiklikuks eesmärgiks kasvatada ja toetada inimeste heaolu nii, et Eesti oleks kahekümne aasta pärast parim paik elamiseks ja töötamiseks. Selleks on dokumendis sõnastatud viis sihti: 1) Eestis elav inimene on arukas, tegus ja tervist hoidev; 2) Eesti ühiskond on avatud, hooliv ja koostöö meelne; 3) Eesti majandus on tugev, uuendusmeelne ja vastutustundlik; 4) Eesti elukeskkond on kõigi vajadusi arvestav, turvaline ja kvaliteetne ja 5) Eesti on uuendusmeelne, usaldusväärne ja inimesekeskne. Nimetatud sihid läbivad Mulgi valla arendustegevusi, mille läbi luuakse ka seosed riiklike poliitikatega. Arvestatakse **“Rahvastiku tervise arengukava 2020–2030”**²⁴ eesmärki, et elanikud elavad kaua ja on võimalikult terved kogu elukaare jooksul ning nende tervis ja heaolu on hoitud ja toetatud elukeskkonna ja tervisesüsteemi kujundamise kaudu avaliku, kolmanda ja erasektori koostöös. Sotsiaalvaldkonna arendamise puhul peetakse silmas **“Heaolu arengukava 2023-2030”**²⁵ poliitikavaldkondi, mille sisuks on laste ja perede heaolu, sooline võrdsus ja võrdne kohtlemine, tööhõive, pikk ja kvaliteetne tööelu, abivajadusele vastav sotsiaaltoetamine, sotsiaalse ebavõrdsuse ja vaesuse vähendamine ning vanemaaliste toetamine. Mulgi valla vananeva ja väheneva rahvastiku tingimustes otsitakse jätkusuutlikke, säästlikke ning uuenduslikke lahendusi, et tagada kõigi inimeste potentsiaali maksimaalne kasutamine ja väärtustamine ning toetus abivajaduse korral.

²² <https://www.riigiteataja.ee/akt/940717>

²³ <https://osale.ee/konsultatsioonid/?page=consults&id=307>

²⁴ <https://www.sm.ee/rahvastiku-tervise-arengukava-2020-2030>

²⁵ <https://www.sm.ee/heaolu-arengukava-2023-2030>

Sihistatakse „Noortevaldkonna arengukava 2021–2035”²⁶ visioonis kirjapandu saavutamist, et noored elavad tervislikku ja täisväärtuslikku elu ning on võimestatud muutma kogukonda ja riiki selliselt, et Eestis on maailma parim keskkond kasvamiseks, elamiseks ja eneseteostuseks. Elanike toimetuleku ja tuleviku vaatest on olulisel kohal elukeskkonna turvalisuse tagamine, mida taotletakse “Siseturvalisuse arengukavas 2020–2030”²⁷. Eesmärgiks on, et Eesti inimesed tunnevad elamist vabas ja turvalises ühiskonnas, kus igaühe väärtus, kaasatus ja panus kogukonda loovad ühe turvalisema riigi Euroopas. Selleks on oluline parandada elukeskkonda, vähendada ohtu elule, tervisele, varale ja põhiseaduslikule korrale ning tagada vajadusel kiire ja asjatundlik abi. „Kultuuri arengukava 2021–2030”²⁸ eesmärgistab Eesti kultuuri elujõulisust. Eesti kultuur on arenev ja maailmale avatud ning kultuuris osalemine on loomulik osa iga inimese elus. Majandusarengu tegevuste kavandamisel on oluliseks lähtekohaks „Eesti teadus- ja arendustegevuse, innovatsiooni ning ettevõtluse arengukava 2021–2035”²⁹, mis toetab konkurentsivõimeliste tingimuste loomist tootlikkuse ja heaolu kasvuks ning ühiskonna kestlikkuse tagamiseks läbi teadus- ja arendustegevuse, innovatsiooni ja ettevõtlust soosiva kohaliku keskkonna. Ennekõike ollakse huvitatud kõrge tootlikkusega ja suure lisandväärtusega rahvusvaheliselt konkurentsivõimelise ettevõtluse saamisest valda. Samas toetatakse ettevõtlikkust ja uute äri võimaluste lisandumist. „Mulgimaa turismistrateegias 2021–2030”³⁰ iseloomustatakse Mulgimaad pärimusturismi piirkonnana. Turismi arengus peetakse oluliseks tugineda teadmispõhisele mudelile, kus on täidetud kolm tingimust maaelu jätkusuutlikuks arenguks: 1) uue majandustegevuse arendamine, mis suudaks vastata potentsiaalsele linnade poolsele nõudlusele; 2) kohalik ettevõtluse arendamine ja toetamine, mis suudab uusi tegevusi rajada ja laiendada; 3) kohalik sotsiaalne kapital, sh laenude ja projektipõhiste vahendite kasutamise võimalused, tööjõu kvaliteet, välisturgudele liikumine ja teiste väliste teadmiste tundmaõppimine ning innovaatiliste lahenduste kasutamine/kaasamine. Valla arengukavas on olulisel kohal „Transpordi ja liikuvuse arengukava 2021–2035”³¹ seisukohtadega arvestamine, et tagada elanikele ja ettevõtetele mugavad, ligipääsetavad, ohutud, kiired, nutikad ja kestlikud liikumisvõimalused. Uuenduslikuks on arengukavas „Kliimamuutustega kohanemise arengukava aastani 2030”³² üldeesmärgi saavutamise seonduv, et suurendada regionaalse ja kohaliku tasandi valmidust ja võimet kliimamuutuste mõjuga kohanemiseks. Selle osaks on „Kliimapoliitika põhialused aastani 2050”³³ seatud eesmärgi tähtsustamine, et kasvatada taastuvate energiaallikate järk-järgult suurenevat kasutuselevõttu ja liikuda vähese süsinikuheitega majandusele. Üleriigilises planeeringus „Eesti 2030+”³⁴ on sõnastatud Eesti ruumilise arengu visioon aastaks 2030, mille kohaselt Eesti on sidusa ruumistruktuuriga, mitmekesise elukeskkonnaga ja välismaailmaga hästi ühendatud riik. Nähakse

²⁶ <https://www.hm.ee/et/noortekava-2035>

²⁷ <https://www.siseministerium.ee/stak2030>

²⁸ <https://www.kul.ee/kultuur2030>

²⁹ <https://www.hm.ee/et/TAIE-2035>

³⁰ https://www.mulgimaa.ee/userfiles/turismistrateegia/Mulgimaa_Turismistrateegia_2021-2030.pdf

³¹ <https://www.mkm.ee/transport-ja-liikuvus/transpordi-tulevik>

³² https://www.envir.ee/sites/default/files/kliimamuutustega_kohanemise_arengukava_aastani_2030_0.pdf

³³ <https://www.envir.ee/et/eesmargid-tegevused/kliima/kliimapoliitika-pohialused-aastani-2050-0>

³⁴ https://www.rahandusministerium.ee/sites/default/files/document_files/ruumiline/a4_5mmbloed_eesti_2030_sisu_111212.pdf

hajalinnastunud ruumi, mis seob asustussüsteemi tervikuks ja väärtustab erinevaid elamisviise, milleks on vajalik mitmekesise ja valiku võimalusi pakkuva elu- ja majanduskeskkonna kujundamine. Mulgi valla arengukavas peetakse oluliseks tasakaalustatud ruumimustri saavutamist ja hästi toimivate teenuspiirkondade kujundamist. Üleriigilise planeeringu põhimõtetest on kantud „Viljandimaa maakonnaplaneering 2030+“³⁵, mis seab keskmise toimepiirkondade põhise lähenemise avalike teenuste arendamisel ning nende kvaliteedi ja kättesaadavuse tagamise. „Viljandi maakonna arengustrateegia 2035+ „Viljandimaa – arenev PÄRIS EESTI““³⁶ keskendub neljale strateegilisele suunale: inimkapitali arendamine, ettevõtluskeskkonna ja majanduse arendamine, maine tõstmine ning elukeskkonna, tehnilise ja sotsiaalse taristu arendamine. Visioonina on esitatud, et Viljandimaa elanikele on tagatud kestev heaolu, mille osadeks on jätkusuutlik asustus, arenev kohalik kultuur ja selleks on piisavalt inimesi. Viljandimaa elukeskkonna arendamine toimub kestva arengu põhimõtete kohaselt, mille olulisusega on arvestatud ka Mulgi valla tuleviku kavandamisel. Eesti-Läti piiriülese koostöö arendamise kohta on Mulgi vald allkirjastanud **koostöömemorandumi**³⁷, mis käsitleb nii riigipiiri ületusega seotud taristu rajamist kui erinevaid koostöö teemasid kahe riigi kohalike omavalitsuste vahel.

Eelnevast saab teha järelduse, et Mulgi valla jõupingutused ühtivad piirkonda käsitlevates arengudokumentides seatud sihtidega, olles suunatud elanikele hea elukeskkonna saavutamisele, seda läbi puhta looduse tagamise, kvaliteetsete ja kättesaadavate teenuste osutamise, elujõulise majanduse ning tervist, kodukohta ja kultuuritraditsioone väärtustavate inimeste.

6. Mulgi valla visioon 2030 ja missioon selle saavutamiseks

Järgnevalt sõnastatakse Mulgi valla visioon aastaks 2030 ja missioon, selle saavutamiseks.

6.1. Mulgi valla visioon 2030 ja mõõdikud selle elluviimise seireks

Mulgi valla visioon 2030 sõnastati järgmiselt.

³⁵ https://maakonnaplaneering.ee/wp-content/uploads/2021/10/1_Seletuskiri-2.pdf

³⁶

<https://www.viljandivald.ee/documents/11546/22311612/Viljandi+maakonna+arengustrateegia+2035%2B..pdf/66e7e74a-a7b7-4988-a03f-97e1b9f16a58>

³⁷ <https://mulgivald.ee/documents/18442398/27631733/Memorandum+of+Understanding.pdf/fa8794ec-109f-4bc9-a483-402fc2802989>

Mulgi vald on areneva elu- ja ettevõtluskeskkonnaga, kasvava elanikkonnaga, peresõbralik, tugevate kogukondadega sidus kohalik omavalitsus, mulgi kultuuri häll ja kodu unistuste elluviimiseks. Ettevõtlik vald looduskaunis keskkonnas ja atraktiivne külastuse sihtkoht.

Püstitatud visiooni saavutamine eeldab nii valla tulevikupildi tervikpildi nägemist kui fookusvaldkondade seadmist, et lisaks igapäevase elukeskkonna arendamisele ja teenuste osutamisele omada strateegilist arengu kavandamise pikaajalist mõõdet. Tegemist on komplekse ja väärtuspõhise lähenemisega, mille tulemuslikkust hinnatakse järgmiste mõõdikutega.

Mõõdik	Baastase	Soovitud trend
Elanike arv	7267 (01.01.2023)	Elanike arvu vähenemise peatamine ja pööramine kasvule.
Rändesaldo	149 (2022)	Positiivne rändesaldo.
Maksumaksjate arv	3246 (2022 aasta keskmine)	Majandusaktiivsuse kasv ja tööhõives osalevate elanike arvu kasv.
Elanike rahulolu elukoha mainega	67,2% (2022)	Rahulolu kasv.

6.2. Mulgi valla missioon

Mulgi valla juhtimise missiooniks on tagada elanikele kvaliteetne elukeskkond, pakkuda võimalusi elu- ja töökohtadeks ning vaba aja sisukaks veetmiseks. Väärtustatakse loodust, kogukondade identiteeti ja võimekust võtta kasutusele uuenduslikke lahendusi valla edukaks toimimiseks.

7. Mulgi valla arengumudel ja kriitilised tegurid selle elluviimisel

Arendustegevuse sihipäraseks läbiviimiseks koostati Mulgi valla arengumudel, mille keskmes on kokkulepe järgneva nelja aasta arengusuundades ja prioriteetides.

7.1. Mulgi valla arendamise mudel

Mulgi valla arendamise mudeli väljatöötamisel lähtuti valla pikaajalise visioonist, missioonist ja kehtivatest arengudokumentidest^{38, 39, 40, 41, 42}. Samuti võeti arvesse valla haridusasutuste arengukavasid^{43, 44, 45, 46, 47, 48}. Kinnitamisel on Mulgi valla üldplaneering⁴⁹. Selles tuuakse välja, et valla üheks oluliseks tugevuseks on teenuste suhteline hajutus teenuskeskuste vahel ning elujõuline kaksikeskus asub territoriaalselt valla keskel. Kaksikeskuse teenusbaasi säilitamine ja tugevdamine on üks olulisemaid eesmärke.

Valla arengu tarvis püstitati valdkonniti soovitud seisundid, mõõdikud, konkreetset eesmärgid ja ülesanded nende saavutamiseks kümne valdkonna lõikes (joonis 6).

³⁸ Mulgi valla teehoiukava aastateks 2023-2026.

https://www.riigiteataja.ee/aktilisa/4020/6202/3017/nr_42_Lisa_1_Mulgi%20valla%20Teehoiukava%202023-2026.pdf#

³⁹ Mulgi valla kergliiklusteede planeerimise ettepanek.

https://www.riigiteataja.ee/aktilisa/4020/6202/3017/nr_42_Lisa%202_Mulgi_valla_kergliiklusteede_planeerimise_ettepanek.pdf#

⁴⁰ Abja-Paluoja soojamajanduse arengukava 2016-2026.

<https://mulgivald.ee/documents/18442398/21412855/Abja-Paluoja+soojusmajanduse+arengukava+2016+-+2026.pdf/b844a440-de4c-464c-a983-bc1ad0017f9a>

⁴¹ Mõisaküla linna soojusmajanduse arengukava aastateks 2016-2026.

https://mulgivald.ee/documents/18442398/26265413/moisakula7_lisa.pdf/696af88f-7c5a-426e-98bc-cef74464dbfd

⁴² August Kitzbergi nimelise gümnaasiumi arengukava 2023-2025.

<https://mulgivald.ee/documents/18442398/21536776/AGK+arengukava+2023%3B%202025.pdf/2d9fc128-21f3-4175-9624-385fa022c958>

⁴³ Halliste Lasteaia „Pääsuke“ arengukava 2020–2023. <https://www.riigiteataja.ee/akt/402012020006>

⁴⁴ Abja Lasteaia arengukava 2020–2023. <https://www.riigiteataja.ee/akt/402012020005>

⁴⁵ Halliste Põhikooli arengukava aastateks 2019-2023 kinnitamine

<https://www.riigiteataja.ee/akt/423042019033>

⁴⁶ Abja Gümnaasiumi arengukava 2022–2026 kinnitamine

<https://www.riigiteataja.ee/akt/430042022053>

⁴⁷ Karksi-Nuia Lasteaia arengukava 2020–2024 kinnitamine

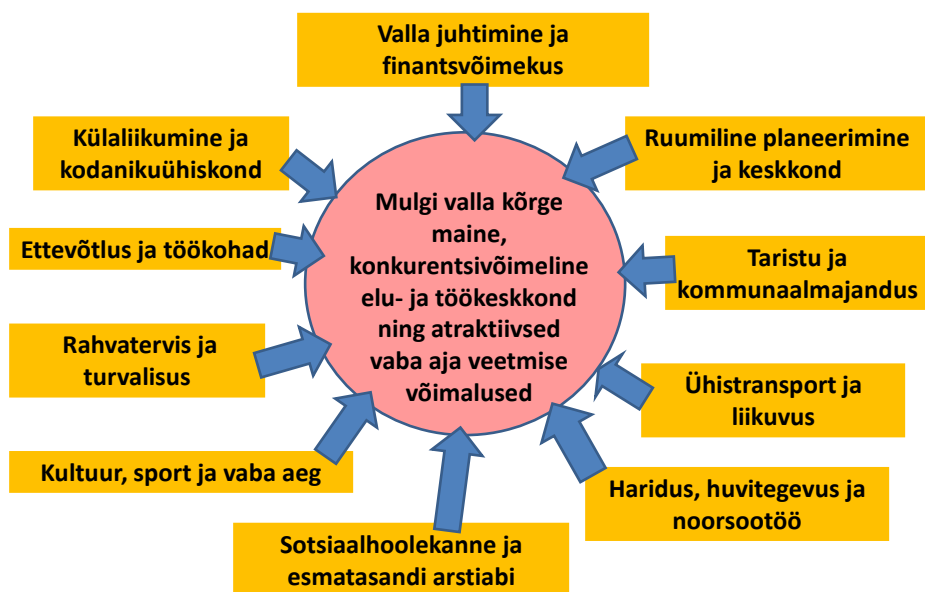
<https://www.riigiteataja.ee/akt/403032020015>

⁴⁸ Õisu Lasteaia arengukava 2021–2024 kinnitamine

<https://www.riigiteataja.ee/akt/423042021022>

⁴⁹

<https://artesterrae.sharepoint.com/sites/MulgiP/Shared%20Documents/Forms/AllItems.aspx?id=%2Fsites%2FMulgiP%2FShared%20Documents%2FPDF%2FC3%9Cldplaneering%202023%2D02&p=true&ga=1>



Joonis 6. Mulgi valla arendustegevuse valdkonnad

Arengukava koostamise käigus määratleti ka fookusvaldkonnad ja arendustegevuse juhtivad väärtused vallaelu korraldamisel (joonis 7).



Joonis 7. Mulgi valla arendamise mudel

Valla arengukava keskmes on elanik ja avalik sektor loob eeldused nende elukvaliteediks, mis eeldab valla elanike aktiivset osalemist ja koosloomet vallavalitsuse ja hallatavate asutustega avalike teenuste kujundamisel.

8. Mulgi valla arendamise strateegilised eesmärgid ja tegevused valdkondade lõikes

Järgnevalt esitatakse valdkondade lõikes soovitud arengutaseme seisund aastaks 2030, eesmärgid ja tegevused selle saavutamiseks aastateks 2023-2027. Kirjeldatud tegevused täpsustatakse vallavalitsuse töötajate iga-aastase tegevusplaaniga. Samuti töötati igas valdkonnas tulemuste mõõtmiseks välja mõõdikud ja nende soovitud sihttase.

8.1. Valla juhtimine ja finantsvõimekus

Soovitud seisund 2030: Volikogu ja vallavalitsuse liikmed austavad demokraatiat ja otsustavad lähtuvalt parimatest teadmistest ja vallakodanike huvidest. Valla otsustusprotsessid on teadmispõhised ja kaalutletud. Vallavalitsuse juhtimisstruktuur on ülesannete lahendamiseks optimaalne. Otsustusprotsessides lähtutakse valla tervikust ja pikaajalistest eesmärkidest. Rakendatakse hea valitsemise põhimõtteid. Vallavalitsuse teenistujad on kompetentsed ja empaatilised. Valla avalikud teenused on kvaliteetsed, kättesaadavad ja taskukohase hinnaga. Toimub tihe koostöö valla strateegiliste partneritega. Elanikud on rahul valla juhtimisega.

Mõõdik	Baastase 2022	Sihttase 2027
Elanike rahulolu valla valitsemisega	42,9%	55,0%
Valla teenistujate personalivoolavus (tööle võetud ja töölt lahkunud) aastas	19,61%	Alla 10%
Valitsemiskulude osakaal vallaeelarves	9,20%	Alla 9,50%

E1. Valitsemine lähtub pikaajalisest strateegilisest kokkulepest, juhtimiskorraldus on optimaalne ja tõhus ning otsused on teadmispõhised ja läbipaistvad.

Ülesanded:

- Mulgi valla juhtimisauditi läbiviimine, et selgitada töökohtade optimaalsust ja asutuste ühendamise otstarbekus (näiteks gümnaasiumide viimine üheks kahe õppekohaga riigigümnaasiumiks, muusikakoolide viimine ühtse juhtimise alla, noortekeskuste töö ühtne koordineerimine, kommunaalmajandusega tegelevate asutuste ühendamine, valla varahalduse tarvis organisatsiooni moodustamise otstarbekus, jms). Mulgi valla juhtimisstruktuuri kaasajastamine ja vastavusse viimine valla arenguvajaduste täitmisega. Selge vastutus ja võimalikult lihtsad ning kiired otsustusprotsessid. Võimalusel teenuste osutamise delegerimine kodanikuühendustele ja erasektorile, tagades samas valdkonna strateegilise, professionaalse ja majanduslikult tõhusa juhtimise valla keskuse tasandil.

- Avatud valitsemise põhimõtete juurutamine valla juhtimises. Erinevate huvirühmade aktiivne kaasamine otsustusprotsessidesse - noored, ettevõtjad, eakad, koguduse liikmed jt. Kaasava eelarve rakendamine.
- Valla digiteenuste arendamine. Töötajate ja elanike digioskuste arendamine.
- Vallajuhtide regulaarsete kohtumised elanike ja huvirühmadega (ettevõtjad, külaseltsid jt).
- Mulgi valla aktiivne osalemine kohalike omavalitsuste maakondlikus ühistegevuses, sh teenuste osutamises (hariduse tugiteenused, sotsiaalteenused, ühistransport, ringmajandus, kriisijuhtimine jms). Maakondliku omavalitsuse moodustamise otstarbekuse arutelu ellukutsumine.
- Mulgi valla aktiivne osalemine Viljandimaa Omavalitsuste Liidu ning Eesti Linnade ja Valdade Liidu töös.
- Tihe koostöö valla strateegiliste partneritega: naaberomavalitsused, SA Viljandimaa Arenduskeskus, MTÜ Mulgi Elamuskeskus, SA Mulgimaa Arenduskoda, MTÜ Mulgi Kultuuri Instituut.
- Koostöö arendamine sõprusomavalitsustega, sh ühiste ülepiiriliste koostööprojektide elluviimine kohalike omavalitsustega Läti Vabariigist.

E2. Valla teenistujad on kompetentsed, empaatilised ja abivajaja lahendusele suunatud, teenused lähtuvad vallaelanike vajadustest ja on kasutajasõbralikud.

Ülesanded:

- Mulgi valla volikogu ja vallavalitsuse liikmete pädevuse kasvatamine (koolitused, seminarid, õppereisid jms).
- Mulgi valla teenistujate personalitöö arendamine, vallavalitsuse kui tööandja väärtuspakkumiste sõnastamine.
- Mulgi vallavalitsuse ja hallatavate asutuste töötajate andmeanalüüsi, digipädevuse, kliimateadlikkuse ja kriisijuhtimise valdkondades võimekuse ja kompetentside suurendamine.
- Mulgi valla töötajate töö efektiivsuse suurendamine läbi nutikate ja kasutajasõbralike IT lahenduste kasutuselevõtu. Kasutajasõbralike digiteenuste arendamine ja 24/7 teenuste võimalused.
- Vabatahtlike listi loomine sündmuste korraldajatele lihtsamaks kontakteerumiseks ja koostöö tegemiseks huvilistega.
- Munitsipaalkorterite ja üüripindade programmi koostamine, eesmärgiga pakkuda spetsialistidele elamispinna tööle värbamisel (noored õpetajad, jt.).

E3. Valla teenused on kvaliteetsed, kättesaadavad ja taskukohased.

Ülesanded:

- Avalike teenuste vajaduste hindamine ja teenuste osutamise protsesside inventuur; vajadusel muudatuste sisseviimine valla töökorralduses, teenuste osutamises ja rahastamises.
- Digitaalsete kanalite arendamine valla poolt pakutavate teenuste tarbimiseks ja elanike vallaga suhtlemiseks.
- Vabatahtlike listi loomine sündmuste korraldajatele lihtsamaks kontakteerumiseks ja koostöö tegemiseks huvilistega.
- Mulgi valla ja hallatavate asutuste arengudokumentide regulaarne ajakohastamine, nende sidustamine valla eelarvestrateegiaga.
- Mulgi valla arengu iga-aastane seire ja selle tulemuste põhjal vajalike muutuste tegemine valla juhtimises.

E4. Vallaeelarve tegevustulem on positiivne, vallavara kasutatakse eesmärgipäraselt ja rahalised riskid on maandatud.

- Konservatiivse eelarvepoliitika elluviimine, eelarvetasakaalu hoidmine.
- Vallavara seisundi ja kasutamise otstarbekuse analüüsimine, valla vajadustest tulenevate optimaalsete lahenduste elluviimine vallavara kasutamisel. Vajadusel vähendada valla bilansis olevaid hooneid, võõrandada mittevajalik vallavara ja amortiseerunud hooned lammutada.
- Vajalike vahendite tagamine vallavara elukaare säilimiseks. Enne uute hoonete ehitamist kaaluda olemasolevate hoonete kasutamise funktsionaalsust ja otstarbekust. Koostöös ekspertidega leppida kokku hoonete hooldustasemed ja tagada vara hooldus.
- Mulgi valla investeringute pikaajalise kava koostamine ja selle sidumine valla eelarvestrateegiaga.

E5. Valla maine on kõrge ja turundustegevus on tulemuslik.

Ülesanded:

- Mulgi valla väärtuspakkumise koostamine.
- Valla "investeerimiskaardi" koostamine ja selle sihipärane levitamine (nii trükisena kui internetis) koostöös omanikega.
- Mulgi valla mainekujunduse ja turundustrategia koostamine, eri sihtrühmadele (noored pered, ettevõtjad, investorid, jms.) turundustegevuste läbimõtestamine ja elluviimine.
- Mulgi valla kodulehe järjepidev arendamine, selle muutmise enam teabemahukamaks, praktilisemaks ja kasutajasõbralikuks. Läti ja inglise keelse valla tutvustuse lisamine.
- Mulgi valda tutvustavate infomaterjalide (trükiste, audiovisuaalsete ja elektrooniliste materjalide, sotsiaalmeedia sisendite jne) koostamine, infostendide ja –viitade paigaldamine, vallas toimuva kohta teabe levitamine eri meediakanalite kaudu. Valda

kajastavate infomaterjalide kättesaadavaks tegemine olulistel liiklustrassidel ja liiklussõlmedes.

- Mulgi valla ajalehe ja teiste valla meediakanalite süsteemne ning aktiivne kasutamine vallas toimuva kajastamisel.

8.2. Ruumiline planeerimine ja keskkond

Soovitud seisund 2030: looduse ökoloogiline tasakaal on säilinud, tagatud on liigirikkus ja looduskoosluste mitmekesisus. Rohevõrgustik toimib, miljööväärtuslikud alad on hoitud. Avalik ruum on atraktiivne ja inimsõbralik. Kasutatakse keskkonnasäästlikke lahendusi, kliimaneutraalsuse saavutamist ja elanikel on kujunenud keskkonnasäästlikud tarbimisharjumused. Inimtegevuse jalajälje vähendamiseks soositakse loodust säästvate tehnoloogiate ja ruumilahenduste kasutuselevõttu. Tegevustes rakendatakse meetmeid kliimamuutustega toimetulekuks.

Möödik	Baastase 2022	Sihttase 2027
Elanike rahulolu elukeskkonnaga	71,0%	80%
Keskkonnateadlikkuse indeks ⁵⁰	41,6	47,0

E6. Avalik ruum on miljööväärtuslik ja inimsõbralik

Ülesanded:

- Mulgi valla kliimakava koostamine.
- Mulgi vallale kuuluvate hooldusalade nimekirja koostamine, määrata nende hooldusprioriteetsus ja hooldusvälba sagedus. Vajadusel vaadata üle lepingud teenuse osutajatega.
- Mulgi valla üldplaneeringu kinnitamine. Ettevõtluseks ja elamukruntideks maa reserveerimine. Asjakohastel munitsipaalmaadel elamute ja ettevõtete rajamise ettevalmistamine.
- Maastiku ja arhitektuuri komisjoni loomise otstarbekuse selgitamine, eesmärgiga tagada kvaliteetne avaliku ruumi koostamine. Konkreetsete ehituslahenduste saamiseks eelistada arhitektuurikonkursside läbiviimist. Võimalusel hoonete algse arhitektuurilise välisilme säilitamine.
- Loodusväärtuste kaitse, elupaikade säilitamine, rohevõrgustiku ja selle osade, rahvuslike maastike ja looduskaitsealade säilitamine.

⁵⁰ Keskkonnahariduse ja –teadlikkuse tegevuskava 2023-2025.

<https://hm.ee/sites/default/files/documents/2023-03/KESKKONNAHARIDUSE%20JA%20-TEADLIKKUSE%20TEGEVUSKAVA%2020232025.pdf>

- Ajaloo- ja loodusväärtuste asukohtade tähistamine (viidad, infotahvlid jne) ja loodusväärtustega tutvumise võimaluste parandamine (vaatetornid, laudteed, sillad-purged, puhkekohad jne).
- Asulate keskväljakute atraktiivsuse suurendamine. Kasutuseta ja amortiseerunud ehitiste lammutamine. Hoonete omanikega koostöö kolemajade lammutamiseks. Heakorrakonkursi „Kaunis kodu“ läbiviimisega jätkamine.
- Karksi ordulinnuse müüride konserveerimisega jätkamine ning aktiivse külastuskeskkonna loomine Euroopa Liidu struktuurivahendite ja riigi rahalisel toel.
- Parkide, veekogude ja supluskohtade korrastamine ning vajaliku taristu rajamine:
 - Abja-Paluoja keskpark, Karksi park, Kamara park, Karksi-Nuia rahvapark, Mõisaküla suveaed, Abja lasteaiaplats;
 - Veealade ja selle ümbruse korrastamine: Karksi-Nuia paisjärv, Penuja järv (sh tuletõrje veevõtukoha rajamine), Karksi mõisa juures olevad tiigid, Kamara tiik (sh tuletõrje veevõtukoha rajamine), Rimmu külas Veskijärve (paisjärv) taastamine koostöös omanikuga, jalakäijate silla ja veevõtukoha võimaluste arutelu;
 - Ujumiskohti teenindavate rajatiste väljaehitamine (sh väljõusaalid, stendid, päästerõngad jms) ja vajadusel avaliku kasutamise lepingute sõlmimine. Karksi-Nuia paisjärv, Pornuse järv, Abja paisjärv, Ainja järv, Õisu järv, Linnaveske järv ;
 - Paatide vettelaskmise kohtade korrastamine/rajamine suuremate järvede ääres: Karksi-Nuia paisjärv, Pornuse järv, Abja paisjärv, Ainja järv, Õisu järv, Uue-Kariste Suur ja Väikejärv, Mäeküla järv, Ruhijärv.
- Avalike mänguväljakute korrastamine ja rajamine.
- Karksi-Nuia vabatahtlikele tuletõrjedepoo ehitamine.
- Mõisaküla tuletõrjemaja rekonstrueerimine ja täiendavate kommunaalfunktsioonidega ühendamine.
- Abja-Paluoja veetorni ja Mõisaküla veetorni vaateplatvormi rajamine.
- Penuja kiriku konserveerimine ja kiriku muinsuskaitse alla võtmine.
- Mõisaküla raudteevaguni renoveerimine puhkeatraksiooniks.
- Kalmistute digitaalne kaardistamine ja elektroonilise andmekogu loomine. Kalmistute hoolduse korraldamine.

E7. Elanike kõrge keskkonnateadlikkus ja koostöös ruumiloome.

Ülesanded:

- GIS-i põhise planeeringute, majandustegevuse ja arengute jälgimise rakendamine.
- Planeeringute registri korrastamine, üle kümne aasta vanused realiseerimata ja pooleli jäänud planeeringud läbi analüüsida ning vajadusel korraldada nende lõpetamine.
- Keskkonnaalase järelevalve tugevdamine koostöös Keskkonnaametiga (lõkkekohad, sõidukite parkimine looduses jms).

- Keskkonnateadlikkuse propageerimine ja loodust säästva keskkonnakäitumise soosimine.

8.3. Taristu ja kommunaalmajandus

Soovitud seisund 2030: Taristu on korrastatud ja järgitakse säästva arengu põhimõtteid looduskeskkonna kasutamisel. Liikumiskeskond on kaasaegne. Vallateed on mustkatte all, turvalised ja aastaringi sõidetavad. Elanikele on tagatud puhas joogivesi. Soojamajandus on energiasäästlik ja kasutatakse taastuenergiat. Ringmajandus on arenenud. Kasutada on kiire internet ja andmeside. Kinnisvaraturg toimib ja pakub elukohaks valikuid. Vallavara kasutamine ja teenuste hinnastamine on optimeeritud.

Möödik	Baastase 2022	Sihttase 2027
Lairiba internetiühendusega leibkondade osakaal kõigist leibkondadest	Ei ole teada	Andmed kogutakse
Mustkatte all oleva teed ja vallateede kogupikkus	49,8 / 324,5	51 / 328
Elanike rahulolu liigiti jäätmete kogumise võimalustega	55%	75%
Taastuenergia osakaal kogu vallavalitsuse ja hallatavate asutuste energiabilansis	Ei ole teada	Andmed kogutakse
Eluruumide tehingu 1m ² maksumuse mediaan Mulgi vallas suhtestatuna eluruumide tehingu 1m ² maksumuse mediaani Viljandi maakonnas	5,4% odavam	3,0% odavam

E8. Teed, tänavad ja parklad on korrastatud ja liiklejasõbralikud.

Ülesanded:

- Vallale kuuluvate teede ehitamine vastavalt Mulgi valla teehoiukavale aastateks 2022-2025.⁵¹
- Kergliiklusteede ehitamine vastavalt Mulgi valla kergliiklusteede planeerimise ettepanekule.⁵² Kergliiklusteede korrashoid.
- Valla teede ja tänavate teemärgistuse korrastamine.
- Suuremate tööstusettevõtete juurde asfaltkattega ligipääsude tagamine koostöös ettevõtjatega, mis taluksid rasketehnika koormust (Kivi tn Karksi külas, Ettevõtluse tn Nuias).
- Erateede avalikku kasutusse toomine (elkõige elamuteni viivad erateed). Erateede remondi toetamine läbi hajaasustusprogrammi.

⁵¹ Mulgi valla teehoiukava aastateks 2022-2025.

https://www.riigiteataja.ee/aktiis/4260/3202/2017/MulgiVVK_2022_m4_Lisa1.pdf#

⁵² Mulgi valla kergliiklusteede planeerimise ettepanek.

https://www.riigiteataja.ee/aktiis/4260/3202/2017/MulgiVVK_2022_m4_Lisa2.pdf#

- Uue-Kariste silla renoveerimine.
- Turva- ja liikluskaamerate ning liiklustabloode paigaldamine suuremate asulate sissesõiduteedel.

E9. Tänavavalgustus on energiasäästlik.

Ülesanded:

- Tänavavalgustuse rekonstrueerimine. Investeeringute tegemine tänavavalguse intelligentsetesse lahendusse, sh hajaasustuses autonoomsel taastuenergiaga põhinevate lahenduste (nt bussipeatused) rajamine.
- Amortiseerunud tänavavalgustite vahetamine energiasäästlikumate lahenduste vastu, õhuliinide jätkuv asendamine kaabelliinidega. Rekonstrueeritakse asulates tänavavalgustus.
- Lokaalsete energiaparkide / energiaallikate rajamine munitsipaalhoonetel ja -maadel, mis aitavad vähendada energiahinda ja edendavad rohemajandust.

E10. Ühisveevärk tiheasustusega piirkondades on kättesaadav ja puhas joogivesi on elanikele tagatud.

Ülesanded:

- Ühisveevärgi ja -kanalisatsiooni arendamise kava elluviimine. Uuendada veetrassid valla tiheasustusega aladel.
- Tiheasustusaladel elamute ühisvee ja -kanalisatsiooni võrku ühendamise jätkamine. Väikeasulates (Näiteks Kaarli, Päidre) vee kvaliteedi parandamine. Hajaasustusaladel veemajandusega seotud lokaalsete lahenduste toetamine.
- Sadeveesüsteemide rajamine tiheasustusaladel ja taristu heaperemehelik haldamine.

E11. Soojamajandus on nüüdisaegne ja keskkonda säästev.

Ülesanded:

- Energiaauditi läbiviimine valla ühiskondlikes hoonetes, tulemustest sõltuvalt hoonete soojustamine ja energijuhtimissüsteemi arendamine.
- Koostöös Eleringiga madalpingeliinide töökindluse ja energiaga varustatuse tagamise suurendamine, alajaamade võimsuste kasvatamine seoses roheenergia tootmise vajaduse soovidega.
- Soojatrasside rekonstrueerimine Mõisakülas ja Õisus.
- Mõisakülas asuva vallavalituse hoone küttesüsteemi rekonstrueerimine.
- Roheenergia lahenduste kasutamise soosimine energiatarbimisel munitsipaalhoonetes.

E12. Jäätmed on sorteeritud ja toimub ressursi taaskasutus.

Ülesanded:

- Jäätmete liigiti kogumise süsteemi arendamine ja vajaliku taristu (sh jäätmejaamad ja -majad, kodukompostrid, konteinerid jms) ehitamine ja inventari soetamine. Jäätmejaamade rajamine Abja-Paluoja (komposteerimise platsiga) ja Karksi-Nuia. Väiksemates asulates sh Mõisakülas, jäätmekogumispunktide säilitamine ja rajamine. Liigiti kogutavate jäätmekonteinerite paigutamine küladesse.
- Keskkonnateadliku tarbimise ja jäätmete taaskasutuse populariseerimine. Jäätmete kodus/töökohas sorteerimise võimaluste parandamine ja jäätmekogumise nutikate lahenduste kasutuselevõtt. Ringmajanduse lahenduste kasutuselevõtmise soodustamine kohtadel (näiteks puit, kivi-betoon jne taaskasutamine).
- Iga-aastase suurjäätmete ülevallalise kogumisringi korraldamine kuni jäätmejaama valmimiseni.
- Pidev teavitustöö keskkonnamuutustega toimetulemiseks ja keskkonnahoiu alaste edulugude kajastamine meedias, mis motiveerivad elanikke ja ettevõtteid jäätmeid sorteerima ja ringmajanduses osalema.

E13. Kinnisvaraturg on aktiivne ja pakub soovijatele sobivaid lahendusi.

Ülesanded:

- Mulgi valla elamumajanduse kava koostamine. Toetada eraalgatust, pakkuda lahendusi PPP (Private-public-partnership) projektide algatamiseks ja elluviimiseks.
- Munitsipaalelamispindade korrastamine ja vajadusel uute soetamine. Munitsipaaluürimaja ehitamine koostöös ettevõtjatega.
- Talukohtade kaardistamine, kasutuseeta hoonete omanike motiveerimine nende hoonete müümiseks. Vabade elamiseks sobivate hoonete ja talukohtade müügiabi potentsiaalsetele ostjatele. Uutele omanikele kaasabi osutamine koostöökogukondadega.

E14. Mobiiltelefonide ja kiire interneti püsiühendus on kättesaadav.

Ülesanded:

- Koostöös riigiga ja teenuse osutajatega kiire internetiühenduse väljaehitamine kogu valla territooriumil.
- Kvaliteetse mobiilside tagamine valla kõigis piirkondades, sh side parandamine Eesti-Läti piirialal.

8.4. Ühistransport ja liikuvus

Soovitud seisund 2030: säästva arengu põhimõtetele vastava liikuvuskeskkonna arendamine. Eri transpordiliikide kasutusühendused on paranenud. Ühistranspordi kasutajate, jalgsi ja jalgrattaga liikujate osakaal on kasvanud. Kujundatud on kvaliteetne ja kulutõhus ühistranspordi korraldus ja

vajaduspõhine liinivõrk. Loodud on kasutajasõbralik rattateede võrgustik. Tänu liikumiskeskonna arukale korraldusele on vähenenud elanike keskkonnajalajalg.

Möödik	Baastase 2022	Sihttase 2027
Elanike rahulolu ühistransporditeenusega	42,3%	vähemalt 65%

E15. Liikumiskeskond on mitmekesine ja turvaline.

Ülesanded:

- Vallale kuuluvate teede korrashoid ja liiklemise ohutuse tagamine. Karksi küla läbiva kergliiklustee rajamine.
- Uute kergliiklusteede ehitamine vastavalt Mulgi valla kergliiklusteede planeerimise ettepanekule.
- Jalgrattaradade tähistamine ja jalgratturitele suunatud infomaterjalide koostamine.
- Kergliiklusteede valgustuse olukorra analüüs ja vajadusel valgustuse ehitamine.
- Erinevate transpordiliikide kasutusühenduste parandamine (parklad/parkimiskohad bussipeatuse lähedal, peatustes turvalisuse tagamine).
- Jagatud liikuvuse edendamine, autokasutajate reise jagamise propageerimine.

E16. Ühistransport on vajaduspõhine ja kättesaadav.

Ülesanded:

- Vallaelanike ühistranspordivajaduse regulaarne väljaselgitamine, ühistranspordi kasutamise võimaluste mitmekesistamine ja vajaduspõhise (tellimisel 24 tundi ette) transpordi organiseerimine valla piires.
- Õpilaste transpordi vajaduspõhise tagamine. Koolide tunniplaani sobitamine maakonna busside sõiduplaanidega. Tihedam koostöö Viljandimaa Ühistranspordikeskusega, et võimaldada rohkemaid valikuid liikumiseks, sh liikumise võimalused Mulgi vallast Pärnu ja Viljandi suunas.
- Bussipeatuste kaasajastamine (valgustamine, heakorrastamine, bussiootepaviljonide ehitamine) ja neile ligipääsetavuse parandamine.
- Pilootprojekti ettevalmistamine vallas asuvate linnade vahel isesõitvate busside kasutamiseks.

8.5. Haridus, huvitegevus ja noorsootöö

Soovitud seisund 2030: alus- ja põhihariduse omandamise võimalused kaasaegses õpikeskkonnas. Haridusasutustes töötavad motiveeritud õpetajad ja tugispetsialistid. Lastel on võimalus osaleda huvihariduses, huvitegevuses ja noorsootöös, mis toetavad võimalusi eneseteostuseks, loomingulisuseks ja ettevõtlikkuseks. Õppemeetodeid ja õppekavad lähtuvad õppijast, sh

kasutatakse laialdaselt e-õpet. Haridusasutuste võrk on optimaalne ja õpikeskkond nüüdisaegne. Lastel on paindlikud ja sujuvad võimalused liikuda erinevate haridusasutuste vahel. Haridusasutustes tähtsustatakse kohalikku kogukonnatunnet ja mulgi rikkalikku kultuuripärandit. Elanikele on loodud võimalused elukestvaks õppeks.

Möödik	Baastase 2022	Sihttase 2027
Soovijatele lasteaiakohtade olemasolu	98,0%	100%
Põhikooli lõpetanutest edasiõppijate osakaal (statsionaarses õppevormis põhihariduse omandanute õpingute jätkamine samal kalendriaastal)	98,3%	100%
Noorte (kuni 39-aastaste) õpetajate osakaal valla üldhariduskoolide õpetajatest	17,6%	25%
Huvihariduses (huvikoolides, kooli huviringides ja spordiklubides) osalevate laste osakaal valla lasteaedades ja koolides käivate laste arvust	30,5%	40%
Noorsootöös osalevate laste arv valla üldhariduskoolides õppivate laste arvust	87,5%	93%

E17. Haridusasutuste võrk on nüüdisaegne ja vajaduspõhine.

Ülesanded:

- Koolivõrgu arengukava koostamine.
- Igale Mulgi valda registreeritud lapsele lasteaia- ja koolikoha tagamine.
- Mulgi valla haridusasutuste võrgu analüüs ja vajadusel muudatused haridusasutuste paiknemises ja juhtimises.
- Õisu, Abja, Karksi-Nuia ja Mõisaküla lasteaedade korrastamine, August Kitzbergi nimelise gümnaasiumi A, B ja söökla korpuse ja Abja Gümnaasiumi rekonstrueerimine ning Mõisaküla lasteaia ja kooli ruumilahenduse väljatöötamine.
- Abja ja Karksi-Nuia muusikakoolide renoveerimine.
- Karksi-Nuia ja Õisu lasteaia mänguväljaku kaasajastamine.
- Jalgrattaga liiklemise taristu arendamine haridusasutuste kättesaadavuse parandamiseks. Liiklusväljakute rajamine koolide juurde.
- Koolide valmisoleku suurendamine laste, spordi ja teiste laagrite vastuvõtuks ning pakutavate sportlike, kultuuriliste, loodusteemaliste jms tegevuse osutamiseks.

E18. Õpetajad, noorsootöötajad ja tugistruktuuride spetsialistid on kvalifitseeritud ja motiveeritud.

Ülesanded:

- Haridus- ja noorsootöötajate professionaalse arengu toetamine ja järelkasvu tagamine.

- Haridusasutuste vahelise koostöö suurendamine ning, õpetajate ja spetsialistide jagamine haridusasutuste koostöös. Sobitus- ja tasandusrühmade loomine suuremate lasteaedade juurde. Lasteaedade ja koolide koostöö tõhustamine.
- Järk-järguline üleminek ühe õpetaja süsteemile.
- Alustava õpetaja toetussüsteemi uuendamine. Noortele õpetajatele mentorlusprogrammi võimaldamine. Õpetajatele ühtse koolituskava koostamine.
- Haridustöötajate töö väärtustamine. Regulaarne haridus- ja noorsootöötajate palgatingimuste kaasajastamine ja motivatsioonisüsteemi ülevaatamine.
- Tugiteenuste süsteemi arendamine, teenuste integratsiooni soodustamine põhimõttel, et lapse huvid on tagatud.
- Hariduslike erivajadustega lastele kompetentsikeskuse loomises osalemine Viljandi maakonnas.

E19. Alus- ja üldharidus on õppijasõbralik, toimib haridusasutuste võrgustikutöö.

Ülesanded:

- Haridusasutuste arengukavade pidev ajakohastamine.
- Kaasava hariduse põhimõtete rakendamine haridusasutustes.
- Õppekavade arendamine, sh kodukoha ja mulgi kultuuri õppe integreerimine.
- Väikeklasside võimaldamine ja lihtsustatud õppekava järgi õppimise võimaldamine.
- Infotehnoloogiliste võimaluste kasutamise kaasajastamine haridusasutustes. Koolides võtta kasutusele ühised e-tunnid, kus õpetajate poolt antavad tunnid on e-kanalites kättesaadavad mitmes koolis. Teha e-õppe läbiviimisel koostööd koolidega väljapoolt valda.
- Statuudi koostamine ja stipendiumite väljaandmine, parimate õppijate ja õpetajate igaaastane tunnustamine.
- Mitteformaalse õppe arvestamine formaalõppes. Raamistiku loomine nende sidususe suurendamiseks.
- Ettevõtlusõppe arendamine ja koostöö laiendamine kohalike ettevõtjatega, õpilaste praktikate, ettevõtete külastamiste ja töövarjuks olemise korraldamine.
- Õuesõppe võimaluste loomine. Õues liikumist ja tervislikku toitumist toetavate tegevuste arendamine.
- Koolitoidu mitmekesistamine ja kohaliku mahetoidu osakaalu suurendamine koolitoidus.
- Karjääriplaneerimise läbiviimine ja õpilaste teavitamine kohaliku tööturu võimalustest.
- Õpilasvahetuste korraldamine. Koostöö kutseõppeasutuste, kõrgkoolide ja ettevõtetega.
- Haridusasutuste ühisürituste korraldamise soosimine.

E20. Huviharidus ja huvitegevus pakuvad võimalusi eneseteostuseks elukaare jooksul.

Ülesanded:

- Lasteaegades, koolides, kultuuri- ja spordiasutuste huvitegevuse mitmekesistamine. Huvitegevuse võimaluste kättesaadavaks tegemine kõigile vanusrühmadele.
- Sõidu- ja kohamaksu kompensatsiooni maksmine laste huvihariduses osalemisel.
- Kohaliku omaalgatuse toetamine huvitegevuse soodustamiseks (vallas on kindlasti palju andekaid inimesi, kes saaks aidata).
- Riskikäitumisega noorte aktiivne kaasamine huvitegevusse ja huviharidusse.
- Huvihariduse toetamissüsteemi kaasajastamine ja optimeerimine.
- Lapsevanemate kaasamine huvikoolide tegevustesse. Huvikoolide tegevuste suurem väljapaistvus. Huvikoolides toimuva turundamine.
- Täiskasvanute koolituste korraldamine.
- Spordikooli osakondade valiku avardamine.
- Huvikoolide õpikeskkonna kaasajastamine. Huvikoolide töötajate ja ringijuhtide kvalifikatsiooni ja motivatsiooni tagamine, palgapoliitika kaasajastamine. Huvihariduse töötajate digipädevuse parandamine.
- Parem kommunikatsioon huvikoolide ja üldhariduskoolide vahel. Ühtse suhtluskanali sisseseadmine.

E21. Mobiilne noorsootöö ja noorte sisukas vaba aja veetmine

Ülesanded:

- Mulgi valla noorsootöö arengukava koostamine.
- Noortevolikogu võimestamine, süsteemse ja jätkusuutliku tegevuse tagamine. Koostöö õpilasesindustega ja valla volikoguga.
- Riskikäitumisega noorte kaasamine noorsootöösse.
- Noorte õpilasmalevate/töölaagrite korraldamine.
- Noorsootöö viimine võimalikult paljude lasteni – kogu vald ühtlaselt kaetud. Diginoorsootöö arendamine.
- Noorsootöötajate kvalifikatsiooni tagamine ja palgapoliitika kaasajastamine.
- Koostöö noortekeskuste, teiste haridusasutuste ja raamatukogude vahel.
- Rahvusvahelise noorsootöö tõhustamine.
- Eneseteostust ja omaalgatust toetav noorsootöö – toetusfondi tagamine.

E22. Elukestev õpe kõigis elukaare osades.

- Elukestva õppe kontseptsiooni koostamine ja selle võrgustikupõhine elluviimine – Töötukassa, kutsehariduskeskused, kõrgkoolid, MTÜ-d jne. Info jagamine sihtrühmadele infokanalite kaudu.
- Elukestvas õppes osalemise populariseerimine.
- Parimatele õppijatele auhindade väljapanemine.
- Noorte kaasamine eakatele digiõppe korraldamisse.
- Piirkonnaspetsiifilised ja huvitegevusest kantud koolituste korraldamine kohtadel.

8.6. Sotsiaalhoolekanne ja esmatasandi arstiabi

Soovitud seisund 2030: elanike vajadustest lähtuv sotsiaalhoolekanne ja esmatasandi arstiabi. Põhirõhk on ennetusel ja abivajajate probleemide lahendamisel, sh iseseisva toimetuleku tagamine kogu elukaare vältel. Abi osutamine lähtub tegelikest vajadustest ja toimub abivajajale võimalikult bürokraatiavabalt. Toimub lastest lähtuv peresid toetav vajaduspõhine lastekaitsekorraldus. Vanemlike oskuste ja perede toimetuleku tagamine ning lastele ja peredele kodulähedased tugiteenused. Ennetustöö ja varajane sekkumine kõikide asutuste (lasteaed, kool, noortekeskused) koostöös annavad võimaluse riske maandada.

Möödik	Baastase 2023	Sihttase 2027
Pikaajaliselt toimetulekutoetust saavate elanike arv	50	30
Koduteenusega hõlmatute arv	21	52
Teenuste arv	13 teenust	13 teenust + uued teenused vajadustest lähtuvalt

E23. Sotsiaalkaitse süsteem lähtub pikaajalisest strateegiast, abivajadusele paindlikust kohanisest ja on tõhus.

Ülesanded:

- Sotsiaalteenuste tegelike vajaduste kaardistamine koostöös teenusepakkujatega. Kvaliteetsete ja vajaduspõhiste sotsiaalteenuste osutamine erinevatele sihtrühmadele (lastega pered, erivajaduste ja puuetega inimesed jne). Teenuste osutamise korra analüüs ja mudelite arendamine, teenuste hinnastamise parendamine ning taotluste esitamise elektroonilise süsteemi arendamine.
- Integreeritud teenuste arendamine ja vabatahtlike kaasamine.
- Sotsiaaltöötajate kompetentsi ja järelkasvu tagamine. Täiendkoolituse süsteemi loomine ning haridustaseme ja kutseoskuste taseme tõstmine.
- Abivajaduse varajase märkamise süsteemi arendamine elukaare ulatuses. Abivajaduse hindamine ja sekkumismeetmete rakendamine. Riskirühmadega töö sotsiaalsete probleemide ennetamiseks ja inimese omavastutuse põhimõttega arvestamine, et vältida õpitud abitust.
- Integreeritud sotsiaalteenuste arendamine läbi koostöövõrgustiku (lasteaedad, koolid, perearstid, politsei jt.).
- Sotsiaaltranspordi teenuse arendamine.
- Sotsiaalelamispindade tagamine abivajajatele. Puuetega inimeste elukeskkonna parandamine läbi tugiteenuste arendamise ja eluaseme füüsilise kohandamise.
- Eakate ja puuetega inimeste kaasamise suurendamine ühiskonnaellu. Päevahoolduse ja hingehoiuteenuse ja laiemalt vaimset tervist parandava keskkonna arendamine.
- Tervislikku eluviisi toetavate aktiivtegevuste elluviimine.

- Töötute ja erivajadustega inimeste tööturule naasmise toetamine.
- Koduhooldusteenuse arendamine.
- Eakate nõukogu ellukutsumine ja selle tegevuse toetamine.
- Avalikele hoonetele ligipääsu parandamine.
- Puudega ja/või toimetulekuabi vajavatele eakatele inimestele on loodud võimalus saada koduvälist hooldusteenust.
- Sotsiaalmaja rajamine Abja-Paluoja.
- Avalike saunade korrashoiu ja toimimise tagamine.
- Mulgi Hoolekandekeskuse Polli tegevuskoha rekonstrueerimine.
- Abja Päevakeskuse keldrikorruse renoveerimine ja teise korruse omandamine, erihoolekandeteenuse arendamiseks.
- Heaolumeistri või hoolduskoordinaatori ametikoha loomine.
- Täiendavate finantseerimisvahendite leidmine sotsiaalvaldkonna teenuste parendamiseks.

E24 Lastekaitsevaldkond on hästi korraldatud

Ülesanded:

- Lastekaitse ja laste hoolekande arendamine.
- Tugispetsialistide töö suurem väärtustamine ja tööks vajaliku ettevalmistamise tagamine.
- Abi kvaliteedi ja kiire kättesaadavuse tagamine.
- Vanemluse toetamine ja laste õigusi ning heaolu tagavate programmide läbiviimine („Imelised aastad“, „Peretugevdusprogramm“).
- Riigi poolt pakutavate teenuste senisest laiem kasutamine.
- Aktiivne ennetustöö ja lisavõimaluste otsimine laste ja perede vaimse tervise toetamiseks.
- Lastekaitse spetsialiseerumise suurendamine ja lastekaitsetöö protsesside ülevaatamine.
- Tugipesa ja/või Perepesa loomine, noorte peredele vajadusel abi osutamine.

E25. Esmatasandi terviseteenused on kvaliteetsed ja kättesaadavad.

Ülesanded:

- Esmatasandi terviseteenuste kättesaadavuse tagamise toetamine, perearstikeskuste töö toetamine.
- Lastele haridusasutustes tervishoiuteenuse tagamine ja lastele tõhusa abi osutamine.
- Tervisedenduse propageerimine ja terviseteemaliste koolituste korraldamine.

8.7. Kultuur, sport ja vaba aeg

Soovitud seisund 2030: Kultuuri- ja sporditegevus on mitmekesine, taristu on kvaliteetne ja kõigile elanikele kättesaadav. Vald on atraktiivne kultuurisündmuste poolest. Vald on tunnustatud koht atraktiivseks ja tervislikuks vaba aja veetmiseks, koht looduse ja pärimuskultuuri nautimiseks. Mulgi märki kasutatakse aktiivselt toodete ja teenuste turundamisel.

Möödik	Baastase 2023	Sihttase 2027
Elanike arv laulu- ja tantsupeoks valmistuvates rahvakultuuriga tegelevates organisatsioonides (laulukoorid, tantsurühmad)	Ei ole teada	Andmed kogutakse
Vallaeelarvest toetatud kultuuri- ja spordiprojektide arv	Ei ole teada	Andmed kogutakse

E26. Aktiivne ja mitmekesine kultuuri- ja spordielu.

Ülesanded:

- Kõrgetasemeliste kultuurifestivalide, kontsertide ja muude ürituste korraldamine, avaliku-, era- ja kolmanda sektori koostöös.
- Rahvamaja hoone potentsiaali rakendamine kultuuri- ja konverentsikeskusena.
- Spordiürituste korraldamine, kohalike spordiklubide kaasamine ja nende toetamine.
- Iga-aastane spordirajatiste seisukorra ja kasutuse inventuur.
- Spordiklubide tegevuste toetamine Mulgi valla eelarvest.
- Spordi- ja vaba aja taristu renoveerimine ja funktsioonide mitmekesistamine, spordihoonete ja –saalide ja teiste vallale kuuluvate spordirajatiste tehnilise seisukorra parendamine, välispordivõimaluste laiendamine välitingimustes.
- Treenerite/juhendajate/eestvedajate koolitamine ning nende tegevuse toetamine ja tunnustamine. Aktiivne koostöö lastevanematega.
- Abja Kultuurimaja siseosa renoveerimine.
- Mõisaküla spordihoone parendamine ja täiendavate funktsioonide leidmine.
- Kirikute ja koguduste aktiivne kaasamine valla sündmuste korraldamisse.

E27. Rahvakultuuri järjepidevus, tegevuste lai kandpind ja osa mulgi kuvandist

Ülesanded:

- Mulgi kultuuripärandi hoidmine ja väärtustamine. Valla kultuurikontseptsiooni väljatöötamine.
- Muuseumivõrgu korrastamine.
- Mulgimaa ajalugu, traditsioone ja kombeid tutvustavate sündmuste läbiviimine. Maineürituste ja festivalide korraldamine.
- Toetada kogukonna initsiatiivi rahva- ja külamajade tegevustes.
- Osalemine Sooglemäe Mulgi elamuskeskuse toimimises.

- Kultuurikollektiivide toetamine Mulgi valla esindamisel. Mulgi rahvakultuurikollektiividele rahvariiete ostmise toetamine.
- Rahvapide ja rahvakultuuriürituste korraldamine ja toetamine.
- Külamuuseumide tegevuse toetamine.
- Eestvedajate koolitamine, ühtse meeskonna loomine.
- Rahvakultuurikollektiivide ning nende eestvedajate toetamine.

E28. Kultuuritaristu on kaasaegne ja säästvalt majandatud.

Ülesanded:

- Renoveerida Abja kultuurimaja, Mõisaküla kultuurimaja ventilatsiooni ja parkla ehitamine, Halliste rahvamaja küttesüsteemi renoveerimine.
- Karksi-Nuia kultuurikeskuse III ja IV korruse väljaehitamine koostöös erasektoriga. Ruumide osaline kasutamine vallavalitsuse tarvis.
- Muuseumivõrgu korrastamine terviklahendusest lähtuvalt. Kaasajastatakse muuseumi inventari.
- Autoparkla ja valgustusega kõnnitee rajamine Mõisaküla kultuurimaja juurde.
- Mõisaküla suveaia territooriumi arendamine atraktiivseks vaba aja veetmise kohaks.
- Karksi Peetri Kiriku torni avamine külastajatele.
- Konserveerida Karksi Ordulinnuse müürid.
- Kirikute ja kabelite renoveerimise toetamine, projektide omaosaluskulude katmise toetamine.
- Kirikute kui külastusobjektide tutvustamine valla infomaterjalides.

E29. Mulgi keel ja paikkondlikud kombid on väärtustatud.

Ülesanded:

- Piirkonna ajalooliste sündmuste, kunsti- ja kultuuritegelaste tegevuse tutvustamine.
- Pärimusalase õppe toetamine, pärimus- ja rahvakultuuri õppe arendamine haridusasutustes. Mulgi sümbolika kasutamise toetamine (näiteks kooliõpilaste koolimütsid).
- Kultuuriinimeste tunnustamine ja motiveerimine, iga-aastase tänuürituse korraldamine.
- Kultuuriloo- ja pärimusradade rajamine ja täiustamine.
- Rahvakultuuri järjepidevuse hoidmine läbi huvitegevuse.
- Aktiivne osalemine rahvusvahelises kultuurialases koostöös ning ühisprojektide läbiviimise toetamine.
- Põlvkondi siduvate tegevuste ja ürituste edendamine.

E30. Raamatukogud toimivad kaasaegsete info- ja õpikeskustena.

Ülesanded:

- Raamatukogude töö koordineerimiseks ühise nõukogu loomine.
- Raamatukogude tarvis arvutite riist- ja tarkvara uuendamine.
- Raamatukogude tähtsuse suurendamine kogukonnakeskustena ja selle tarvis hoonete kasutamise funktsioonide laiendamine.
- Raamatukogudele ligipääsu tagamise parandamine, näit erivajadustega inimestele.

8.8. Rahvatervis ja turvalisus

Soovitud seisund 2030: Väärtustatakse tervislikku eluviisi. Kohalik omavalitsus ja kogukonnad toetavad inimest oma tervise eest vastutuse võtmisel. Kasutatakse innovaatilisi lahendusi tervisevaldkonnas, mis on kasutajale sõbralikud ja lisandväärtust loovad. Tervena elatud aastate arv kasvab. Vallas on valmisolek kriisidega toimetulekuks, elanikkonnakaitse tagamiseks ning elutähtsate teenuste osutamiseks.

Möödik	Baastase 2022	Sihttase 2027
Oodatav eluiga sünnihetkel	76,7	77,0

E31. Tervislikud eluviisid, füüsiline ja vaimne tervis.

Ülesanded:

- Valla tervise ja heaoluprofiili koostamine.
- Tervislike eluviiside tutvustamine ja erinevate vanusegruppide sportliku aktiivsuse tõstmine, kehalise liikumise propageerimine ja eestvedamine.
- Välispordirajatiste rajamine ja nende korrashoid.
- Terviseradade populariseerimine.
- Rahvatervise ja spordisündmuste läbiviimise toetamine.

E32. Elukeskkond on turvaline ja riskide maandamine on läbi mõeldud.

Ülesanded:

- Kriisikava regulaarne uuendamine ja kriisiõppuste läbiviimine.
- Mulgi valla kriisikomisjoni valmisoleku tagamine kriisiolukordade lahendamiseks. Elanike teavitamine turvalisust ohustavatest nähtustest ja võimalustest turvalisust suurendada. Varjumiskohtade olemasolu tagamine.
- Vabatahtlike päästekomandode ja vetelpääste tegevuse toetamine.
- Turvakaamerate võrgustiku arendamine.
- Propageeritakse ja arendatakse naabrivalve süsteemi rakendamist.
- Toetatakse abipolitseinike tegevust.

- Mulgi vald, Kaitseliit, Päästeamet ja Politsei- ja Piirivalveamet teevad koostööd ja pidevat ennetustööd turvalise keskkonna hoidmiseks.
- Liiklusturvalisuse tõhustamine.

8.9. Ettevõtlus ja töökohad

Soovitud seisund 2030: atraktiivne ettevõtluskeskkond ja ettevõtlikud elanikud. Mitmekesine ja keskkonnasõbralik ettevõtlus, kus on väärt töökohad ja hea palgatase. Jätkatakse piirkonna tööstuse traditsioone ja kohalike ressursside keskkonnasõbralikku väärimist. Valla tugev maksubaas võimaldab avaliku sektori investeeringuid elanike heaolu kasvuks.

Möödik	Baastase 2022	Sihttase 2027
Mulgi valla poolt korraldatud ettevõtjate ümarlaudades osalenute arv, aastas	Ei ole teada	Andmed kogutakse
Mulgi valla keskmise brutokuupalga suhe Viljandimaa keskmisesse brutokuupalka	0,94	0,94
Brutotulu saajate arv	2413	2500
Majandusaktiivsus -. statistilise profiili kuuluvate majandusüksuste arv 1000 elaniku kohta	142,6	150
Mulgi märki kasutavate toodete ja teenuste arv	28	50

E33. Ettevõtlust soosiv keskkond ja tasuvad töökohad.

Ülesanded:

- Üldplaneeringus ettevõtluseks ja elamukruntideks maa reserveerimine.
- Ülevaate koostamine võimalikest hoonetest ja maadest ning nendega seotud infrastruktuuri kasutamise võimalustest. Valda investeerimise võimaluste tutvustamine valla koduleheküljel ja läbi meediakanalite.
- Ettevõtluskeskkonna aktiivne tutvustamine ja turundamine valla kodulehel. Samuti ülevaade vallas asuvatest ettevõtetest, ettevõtluse arendamise eelistest vallas ja investeeringutest valla ettevõtluskeskkonda.
- Ettevõtluse alase ümarlause regulaarne läbiviimine. Ettevõtjate aktiivne kaasamine valla tuleviku kujundamisse. Koostöös SA Viljandimaa Arenduskeskusega, TÜ Viljandi Kolledžiga, Eesti Töötukassaga ja teiste ettevõtluse maakondlike struktuuridega.
- Tööstusalade arendamine ja detailplaneeringute kehtestamine. Osutada kaasabi maakondliku tähtsusega Kase tööstusala arendamisele. Alustada tööstusala ettevalmistamisega Abja-Mõisaküla-Halliste piirkonda. Näiteks Abja-Paluoja Kastani piirkonna tööstusala ettevalmistamine. Tööstusparkide taristu arendamine (teed, ühisvesi ja -kanalisatsioon, elektriühendused, kiire internetiühendus, jms) ja turundamine koostöös riiklike struktuuridega.

- Kaugtöökõs töökõhtade loomise nõudluse selgitamine. Vajadusel rajada kaug- ja koostöökõhtasid: Karksi-Nuia, Abja-Paluoja, Mõisaküla. Hea sünergia kui loodavad ruumid asuksid võimalusel kohaliku omavalitsuse funktsioonidega hoonetes või külamajades.
- Mulgi märgi kasutamise propageerimine kohalike toodete ja teenuste turundamisel.
- Ministeriumites mõjutustöö tegemine, leidmaks võimalusi kiire interneti võrgu välja ehitamiseks vallas.

E34. Kõrge ettevõtlusaktiivsus.

Ülesanded:

- Alustava ettevõtja toetamisega jätkamine. Alustavate ettevõtete vajaduse selgitamine inkubatsioonivõimaluste loomiseks. SA Viljandimaa Arenduskeskuse ja kompetentsikeskuste (näiteks Polli Aiandusuuringute Keskus, PlantValor kompetentsikeskus) kaasamine valla ettevõtluskeskkonna arendamisse.
- Ettevõtlusõpe lasteaedades ja koolides. Haridusasutuste koostöö laiendamine Mulgi vallas asuvate ettevõtetega.
- Noorte ettevõtluse huvi kasvatamiseks õpilasfirmade, minifirmade ja töömalevate tegevuse toetamine.
- Kvalifitseeritud tööjõu valda elama asumise soodustamine- konkreetsed meetmed.
- Ettevõtjate kaasamine volikogu komisjonide töösse.
- Tunnustada vallas tegutsevaid ettevõtteid.
- Osalemine messidel, ürituste välisriikides ja õppereisidel, et omandada parimaid kogemusi ettevõtluskeskkonna arendamiseks ja turundamiseks. Ühiste projektide algatamine ning läbiviimine.
- Rahvusvahelistes ettevõtlusega seotud projektides osalemine ja võimaluste kasutamine koostööst sõprusomavalitsustega ettevõtluskeskkonna arendamisel.
- Valla elamufondi analüüs, uute töötajate ja tööjõu mobiilsuse tarvis üürikorterite programmi käivitamise analüüsi läbiviimine, tulemustest lähtuv otsustamine.
- Valla ujulad ja spordirajatised hoida töös/parendada ja võimalusel luua/aidata ettevõtjal luua lisa atraktsioone vabas õhus.

E35. Hinnatud loodusturismi ja puhkuse sihtkoht

Ülesanded:

- Valla turismikontseptsiooni koostamine ja turismiettevõtjate koostöövõrgustiku loomine.
- Mulgi valla turismiobjektide, majutuse ja toitlustuse pakujate ning turismiatraktsioonidest ühtse interaktiivse kaardi koostamine valla kodulehel. Interaktiivse kaartide kättesaadavaks tegemine vähemalt valla suuremates kaubanduskeskustes ja bensiinijaamades. Karksi-Nuia Meepealinna kontseptsiooni arendamine.

- Välja on töötatud Mulgi valla kui turismipiirkonna sümbolika, turismimarsruudid ja giiditeenus. Mulgi valla pärandkultuuri- ja loodusobjektide marsruudi koostamine. Eesti Jaakobitee harutee Pärnu-Jaagupist Valka, mis läbib Mulgi valda, kasutamine vallas turismi arendamisel. Valla külastusobjektide tähistamine ja teabe kättesaadavaks tegemine QR-koodi abi.
- Kultuuri-, arhitektuuri- ja loodusobjektide korrastamine ja tähistamine ning neile juurdepääsu tagamine. Üldkasutatavate puhkekohtade rajamine ja varustamine vajalike vahenditega. Külastusobjektide regulaarne hooldus.
- Turismiinfo on kättesaadav infopunktis ja kodulehel. Turismiinfo koostatakse neljas keeles (sh. läti keeles). Koostatakse ja antakse välja valda tutvustavad turismikaardid, voldikud ja brošüürid. Luuakse jalgsi-, ratta- ja automarsruudid. Valdkonna info (tekst, audio, video) võimalikult paljudes keeltes kõikidesse võimalikesse valdkonna interneti keskkondadesse ja sotsiaalmeedia kanalitesse.
- Karksi-Nuias lossivaremete külastuse atraktiivsemaks muutmine läbi teenuste pakkumise ja arendustegevuse.
- Halliste kiriku piirkonna arendamine külastuskeskuseks.
- Viljandi mnt 2, Karksi-Nuia ruumide kasutusele võtmine muuseum-infopunktina.
- Abja- Mõisaküla raudteetammi Rohelised rööpad korrastamine.
- Lumetuubirada Karksi ürgorgu. Turundamisel kasutada lugusid ja legende.
- Aastaringelt kasutatavad tervise- ja matkarajad, nende hooldamine. Aktiivse puhkusega seotud ühisürituste, sh ühismatkade, rahvaspordivõistluste ja huvilistele nädalalõpu sündmuste korraldamine.
- Turistile mõeldud veebilehe arendamine, teavitusematerjalide koostamine ja levitamine koos ettevõtjate ja naaberomavalitsustega.
- Kultuuri ja spordikalender koostatakse pool aastat ette.
- Vana raudtee maa-ala arendatakse välja turismiobjektiks. Rekonstrueeritakse Mõisaküla kupeevagun.
- Mõisaküla veetorn arendatakse turismiobjektiks.
- Kogukondade ettevõtlikus-teadlikkuse tõstmine ja osatähtsus piirkonna atraktiivsuses.
- Messidel esinemise ühisstendidega ja valla turismi- ja puhkevõimaluste aktiivne turundamine. Osalemine ühiselt (ettevõtted, turismi valdkond) mitmepäevastel suurimatel sündmustel Eestis ja välismaal.

E36. Ettevõtjad on tunnustatud ja aktiivsed kohalikku ellu panustajad.

Ülesanded:

- Tihedam koostöö Mulgi valla ettevõtjatega – info liikumine, ettevõtjate ümarlaud.
- Koostöös Mulgi valla ettevõtjatega uutele töötajatele üürikorterite välja selgitamise vajadus. Karksi-Nuia, Abja-Paluoja.

- Osalemine ühiselt (ettevõtted, turismi valdkond) mitmepäevalistel suurimatel sündmustel Eestis ja välismaal.
- Omavalitsuse ja ettevõtjate vahelise regulaarse suhtlemise loomine, infoülevaadete regulaarne läbiviimine.
- Ettevõtjate kaasamine vallale oluliste otsuste tegemisse, ettevõtjate ja ametnike regulaarsete kohtumiste läbiviimine.
- Koostöö arendamine ettevõtjatega valla arengu seisukohalt olulise taristu arendamisel, haldamisel ja rahastamisel.

8.10. Külaliikumine ja kodanikuühiskond

Soovitud seisund 2030: aktiivne külaliikumine ja seltsielu, tublid kodanikuühendused. Omaalgatus rohujuure tasandil. Kogukonnateenuste arendamine ja vabaühenduste rolli kasvatamine vallaelu korraldamisel. Elanike sidusus ja koostöö.

Möödik	Baastase 2022	Sihttase 2027
Elanike rahulolu kaasamisega kohaliku omavalitsuse arengu kavandamisse	60%	65%
Toimivate kogukonnakeskuste arv	5	7

E37. Elujõulised kogukonnad ja tugev side kodukohaga.

Ülesanded:

- Valla elanikuks registreerimise eeliste teadvustamine, tõese elukoha registreerimise propageerimine.
- Külavanemate valimiste läbiviimise toetamine, külavanemate kaasamine valla otsustusprotsessidesse ja piirkonna huvide kaitsel.
- Ülevallaliste küladele suunatud sündmuste väljakujundamine – külade päev, seltside päev või seltside pidu, spordipäev, ühislaad, eestvedajate koolitused ja reisirid, ühised õppe- ja infopäevad (äärmisel juhul, kui on vajalik, piirkonnasiseste ühissündmuste taastamine);
- Külade arengukavade koostamine ja nende arvestamine valla arengukavade lisana.
- Külavanemate regulaarse ümarlaua ellukutsumine.
- Mittetulundussektori tegevuste ja taotluste omafinantseeringu vallaeelarvest toetamine projektide esitamiseks.
- Mulgi valla „Noore mulgi pere programmi“ koostamine ja elluviimine.
- Koguduste aktiivne kaasamine valla kultuurielu korraldamisse ning kohaliku identiteedi ja ajaloo tutvustamisse.
- Külaaktiivi liikmete koolitamine ja selleks rahaliste vahendite eraldamine valla eelarves, toetusmeetmete rakendamine.
- Kogukonna eestvedajate tunnustamine ja toetamine.

- Külade Fondi asutamine. Külaelanike ühistegevuse toetamine.
- Ühistulise tegevuse propageerimine ja toetamine (näiteks korteriühistud, energiaühistud).
- Mulgi valla ajaloos väljapaistvate elanike tegevust tähistavate tahvlite paigaldamine.

E38. Tugevad külakeskused ja kohapealsed kogukonnateenused.

Ülesanded:

- Mitmesihotstarbelise kasutusega külakeskuste väljaarendamine (rahvamaja, raamatukogu, päevakeskus, kohvituba, jms) ja küla ühistegevust ja ühist identiteeti arendavate tegevuse toetamine. Külamajade üleandmine kohalikele seltsidele.
- Maalistes asulates külaseltside ja aktiivide tegevuste toetamine külakeskuste korrastamisel.
- Teenuste kodanikeühendustele delegerimine kogukonnateenuste osutamiseks. Jätkata seltsitegevuseks vajalike hoonete üleandmiseks kohalikele kogukondadele koos tegevustoetuse jagamisega.
- Paigaldada endiste külamajade/raamatukogude juurde pakiautomaadid.
- Luua Külade fond, mille vahenditest toetada külakogukonna hakkamasaamist ja innovaatiliste lahenduste elluviimist kogukonnatöö läbiviimisel.
- Külamajades juurutada kaardisüsteem, mis võimaldab kohalikul elanikul elektroonilise kaardiga külamajja siseneda.
- Tuhalaane ajaloolise saunamaja taastamine ja keldri renoveerimine.
- Penuja külamaja sisehoovi kordategemine.
- Koolibussi platsi asfalteerimine, pingi ja varjualuse paigaldamine Kamara külas.
- Rimmu külamaja renoveerimine.
- Tuhalaane külamaja I korruse remont ja Saare kinnistu arendamine.
- Tuhalaane rahvamaja taastamine.
- Murri häärberi korrastamine: laastukatus, kiviaed ja haljastus.
- Mulgi külamuuseum renoveerimine (uksed, aknad, katus, siseruumid).
- Karksi-Nuia muuseumi üleviimine vanasse raamatukokku.

9. Mulgi valla arendamiseks vajalikud investeeringud ja investeerimisprioriteedid

9.1. Vajalikud investeeringud arengukava elluviimiseks

Arengukava koostamise käigus arutati läbi valla investeeringute vajadused, mille tulemusena koostati investeerimisobjektide nimekiri, mis jaotati valdkondade lõikes.

1. Tehniline taristu

- Ühisveevärgi ja –kanalisatsioonitrasside ehitamine ja uuendamine Abja-Paluoja, Hallistes, Kamaral, Karksi-Nuias, Karksis, Õisus ja Mõisakülas.
- Vallale kuuluvate teede korrashoid, uutet teede ehitamine⁵³ ja liiklemise ohutuse tagamine, sh. Tiru järve äärde viiva tee korrastamine, trepi ehitamine Karksi-Nuia ja Karksi vahel läbi oru. Uute kergliiklusteede ehitamine.⁵⁴
- Liiklusväljakute rajamine koolide juurde.
- Soojatrasside rekonstrueerimine Mõisakülas ja Õisus.
- Mõisakülas asuva vallavalituse hoone küttesüsteemi rekonstrueerimine. Mõisakülas tuleks esmalt kaardistada hoonete mõistlikum kasutusvajadus ja sellest tulenevalt hakata investeringuid planeerima (lasteaed ja kool on prioriteetsemad).
- Koolibussi platsi asfalteerimine, pingi ja varjualuse paigaldamine Kamara külas.
- Jäätmejaamade rajamine Abja-Paluoja (komposteerimise platsiga) ja Karksi-Nuia. Jäätmete kogumiskoha rajamine Mõisakülla (nt. Õhtu tn praeguse Linnahoiduse krundile)
- Roheenergia lahenduste kasutamise soosimine energiatarbimisel munitsipaalhoonetes.
- Tänavavalgustuse rekonstrueerimine tiheasustusaladel.

2. Haridus, kultuur, sport

- Mõisaküla lasteaia-koolihoone projekti koostamine.
- Õisu, Abja, Karksi-Nuia ja Mõisaküla lasteaedade korrastamine
- August Kitzbergi nimelise gümnaasiumi A, B ja söökla korpuse ja Abja Gümnaasiumi renoveerimine.
- Abja ja Karksi-Nuia muusikakoolide renoveerimine.
- Karksi-Nuia ja Õisu lasteaia mänguväljakute kaasajastamine.
- Avalike mänguväljakute korrastamine ja atraktsioonide lisamine - Mõisaküla mänguväljak, Karksi-Nuias Põllu tänava mänguväljak, Abjas Lille tänava mänguväljak.
- Abja Kultuurimaja hoone siseruumide renoveerimine, Mõisaküla kultuurimaja ventilatsiooni ja parkla ehitamine, Halliste rahvamaja küttesüsteemi renoveerimine.
- Karksi-Nuia kultuurikeskuse III ja IV korruse väljaehitamine.
- Mõisaküla spordihoone parendamine ja täiendavate funktsioonide leidmine.
- Mulgi külamuuseumi renoveerimine (uksed, aknad, katus, siseruumid).

⁵³ Mulgi valla teehoiukava aastateks 2022-2025.

https://www.riigiteataja.ee/aktilisa/4260/3202/2017/MulgiVVK_2022_m4_Lisa1.pdf#

⁵⁴ Mulgi valla kergliiklusteede planeerimise ettepanek.

https://www.riigiteataja.ee/aktilisa/4260/3202/2017/MulgiVVK_2022_m4_Lisa2.pdf#

3. Sotsiaalia

- Sotsiaalmaja rajamine Abja-Paluojaale.
- Mulgi Hoolekandekeskuse Polli tegevuskoha rekonstrueerimine.
- Abja Päevakeskuse keldrikorruse renoveerimine ja teise korruse omandamine toetatud elamise teenuse osutamiseks.

4. Ettevõtlusalad ja kaugtöökohad

- Rajada kaug- ja koostöökohtasid: Karksi-Nuia, Abja-Paluoja, Mõisaküla.
- Suuremate tööstusettevõtete juurde asfaltkattega ligipääsude tagamine koostöös ettevõtjatega, mis taluksid rasketehnika koormust.

5. Elamumajandus

- Munitsipaalelamispindade korrastamine ja võõrandamine.
- Munitsipaaluürimaja ehitamine koostöös erasektoriga Karksi-Nuias ja Abja-Paluoja.

6. Turismiattraksioonid, vaba aja veetmise võimalused

- Karksi ordulinnuse müüride konserveerimisega jätkamine;
- Parkide, veekogude ja supluskohtade korrastamine ning vajaliku taristu rajamine:
 - Abja-Paluoja keskpark, Karksi park, Kamara park.
 - Veealade ja selle ümbruse korrastamine: Karksi-Nuia paisjärv, Paluoja paisjärv (sh tuletõrje veevõtukohta rajamine), Karksi mõisa juures olevad tiigid, Kamara tiik (sh tuletõrje veevõtukohta rajamine), Rimmu külas Veskijärve (paisjärv) taastamine koostöös omanikuga, jalakäijate silla ja veevõtukohta võimaluste arutelu;
 - Ujumiskohti teenindavate rajatiste väljaehitamine (sh väljõusaalid, stendid, päästerõngad jms) ja vajadusel avaliku kasutamise lepingute sõlmimine. Karksi-Nuia paisjärv, Pornuse järv, Paluoja paisjärv, Ainja järv, Öisu järv, Linnaveske järv ;
 - Paatide vettelaskmise kohtade korrastamine/rajamine suuremate järvede ääres: Karksi-Nuia paisjärv, Pornuse järv, Paluoja paisjärv, Ainja järv, Öisu järv, Uue-Kariste järv, Mäeküla järv, Ruhijärv.
- Abja-Paluoja veetorni ja Mõisaküla veetorni vaateplatvormi rajamine.
- Mõisaküla suveaia territooriumi arendamine atraktiivseks vaba aja veetmise kohaks.
- Mõisaküla raudteevaguni renoveerimine puhkeattraksiooniks.
- Penuja kiriku konserveerimine ja kiriku muinsuskaitse alla võtmine.
- Karksi Peetri Kiriku torni avamine külastajatele.
- Karksi Peetri kiriku kirikusaali remontimine ja kroonlühtrite renoveerimine,
- Von Lieveni kabeli korrastamine.
- EAÕK Tuhalaane Jumalaema Uinumise kiriku renoveerimine.
- Halliste kiriku piirkonna arendamine külastuskeskuseks.

- Abja- Mõisaküla raudteetammi Rohelised rööpad korrastamine.
- Abja-Paluoja vana raudteesilla rekonstrueerimine.
- Lumetuubiraja ehitamine Karksi ürgorgu.
- Vana raudtee maa-ala arendatakse välja turismiobjektiks. Rekonstrueeritakse Mõisaküla kupeevagun.
- Mõisaküla veetorni arendamine turismiobjektiks.
- Tuhalaane ajaloolise saunamaja taastamine ja keldri renoveerimine.
- Murri häärberi korrastamine: laastukatus, kiviaed ja haljastus.
- Viljandi mnt 2 Karksi-Nuia, ruumide kasutusele võtmine muuseum-infopunktina.

7. Turvalisus

- Mõisaküla tuletõrjemaja rekonstrueerimine ja täiendavate kommunaalfunktsioonidega ühendamise.
- Karksi-Nuia tuletõrjedepoo ehitamise toetamine.

8. Külaliikumine

- Penuja külamaja sisehoovi kordategemine.
- Rimmu külamaja renoveerimise toetamine.
- Tuhalaane külamaja I korruse remont ja Saare kinnistu arendamine.
- Tuhalaane rahvamaja taastamise toetamine.

9.2. Investeeringute kava aastateks 2023-2027

Võttes arvesse valla eelarvevõimalusi määrati prioriteetsed investeerimisobjektid neljaks aastaks, mille elluviimisel on kesksel kohal valla enda vahendid. Mulgi valla prioriteetsed investeeringud aastatel 2024-2027 on esitatud tabelis 4.

Tabel 4. Mulgi valla prioriteetsed investeeringud 2023-2027 (allikas kehtiv Mulgi valla eelarvestrateegia, uus koostamisel)

Mulgi Vallavalitsus	2023 eelarve	2024 eelarve	2025 eelarve	2026 eelarve
Soojusenergia auditi uuendamine, soojustamine 2023	83 136	0	0	0
<i>sh toetuse arvelt</i>				
<i>sh muude vahendite arvelt (omaosalus)</i>	83 136			
Teedeinvesteeringud	330 000	363 000	399 300	399 300
<i>sh toetuse arvelt</i>				
<i>sh muude vahendite arvelt (omaosalus)</i>	330 000	363 000	399 300	399 300
Jäätmekäitlus	0	475 000	0	0
<i>sh toetuse arvelt</i>		200 000		
<i>sh muude vahendite arvelt (omaosalus)</i>		275 000		
Abja Kultuurimaja renoveerimistöde projekt		100 000	800 746	2 005 000
<i>sh toetuse arvelt</i>				
<i>sh muude vahendite arvelt (omaosalus)</i>		100 000	800 746	2 005 000
Mulgi Hoolekandekeskuse Polli tegevuskoha renoveerimine			2 506 482	
<i>sh toetuse arvelt</i>			1 503 000	
<i>sh muude vahendite arvelt (omaosalus)</i>			1 003 482	
Halliste pumbajaama ja biopuhasti rek. + õunaaed	75 000	0	0	0
<i>sh toetuse arvelt</i>				
<i>sh muude vahendite arvelt (omaosalus)</i>	75 000			
Mõisaküla Kool Lasteaed, soojustamine	40 000	0	0	0
<i>sh toetuse arvelt</i>				
<i>sh muude vahendite arvelt (omaosalus)</i>	40 000			
Ventilatsioon A.Kitzbergi nimeline Gümnaasium	300 000	0	0	0
<i>sh toetuse arvelt</i>	120 000			
<i>sh muude vahendite arvelt (omaosalus)</i>	180 000			
Karksi-Nuia Lasteaia välisfassaad ja sokkel	220 000	0	0	0
<i>sh toetuse arvelt</i>				
<i>sh muude vahendite arvelt (omaosalus)</i>	220 000			
Abja-Paluoja lasteaia investeeringud(vesi, kanal ja mänguaed)	201 864	0	0	0
<i>sh toetuse arvelt</i>				
<i>sh muude vahendite arvelt (omaosalus)</i>	201 864			

Mõisaküla vee- ja kanalisatsioonitrassid(sh proj.)	0		0	200 000
<i>sh toetuse arvelt</i>				
<i>sh muude vahendite arvelt (omaosalus)</i>				200 000
Abja-Paluoja vee- ja kanalisatsioonitrassid (osakapitali suurendamine)				400 000
<i>sh toetuse arvelt</i>				200 000
<i>sh muude vahendite arvelt (omaosalus)</i>				200 000
Karksi-Nuia Kultuurikeskuse katus	0	200 000	0	0
<i>sh toetuse arvelt</i>				
<i>sh muude vahendite arvelt (omaosalus)</i>		200 000		
Abja-Paluoja Mulgi Lava (kõlakoda)	0	210 000	0	0
<i>sh toetuse arvelt</i>		90 000		
<i>sh muude vahendite arvelt (omaosalus)</i>		120 000		
Abja Gümnaasumi vana osa projekt ja uue osa ventilatsioon	0	340 000	0	0
<i>sh toetuse arvelt</i>				
<i>sh muude vahendite arvelt (omaosalus)</i>		340 000		
Abja õpilaskodu katus	0	40 000	0	0
<i>sh toetuse arvelt</i>				
<i>sh muude vahendite arvelt (omaosalus)</i>		40 000		
Kokku	1 250 000	1 728 000	3 706 528	3 004 300

Allikas: Mulgi valla eelarvestrateegia

Lisaks valla eelarvest investeeringute rahastamisele jätkatakse jõupingutusi toetuste ja projektide abil lisavahendite hankimiseks riiklikest, Euroopa Liidu struktuurifondidest kui teistest rahastamise allikatest. Eesmärgiks on vajalike investeeringute elluviimine. Rahastusvõimaluste selgumisel on vaja täpsustada investeeringute maksumused.

10. Kriitilised edutegurid Mulgi valla visiooni saavutamisel

Mulgi valla arengumudeli eduka elluviimise kriitilised edutegurid on järgmised:

- Mulgi valla arengusuundades ja nende elluviimises laiapõhjaline kokkulepe ja nende järgimine tegevuste elluviimisel. Mulgi valla väärtuspakkumise koostamine.
- Elanike arvu stabiliseerimine, väljarände pidurdamine ja tagasirände soosimine ning kasvule pööramine. Programmi koostamine noorte ja spetsialistide valda elama saamiseks ning selle tarvis elamumajanduse elavdamine koostöös ettevõtjatega.
- Ettevõtluskeskkonna arendamine, hea ettevõtluskliima loomine, investeeringute toomine valda ja uute tasuvate töökohtade loomine.
- Mulgi valla omandis oleva vara ja ressursside kriitiline inventuur ja valla juhtimise auditi läbiviimine, eesmärgiga optimeerida vallavara kasutamist, asutuste võrku ning kujundada paindlik ja tõhus vallajuhtimine. Vabanevad vahendid suunata valla arendustegevusse.

- Kvaliteetsete, kodulähedaste ja taskukohaste teenuste osutamine, teenustasemetes miinimumis kokkuleppimine ja nutikate lahenduste kasutuselevõtt teenuste tagamiseks.
- Kohalike kogukondade aktiivsuse suurendamine vallaelus osalemiseks, vabaühenduste ja külavanemate kaasamine valla otsustusprotsessidesse. Piirkondade tasakaalustatud arengu tagamine ja selle tarvis asustuse hierarhiat arvestava võrgustikel põhinevate koostööstruktuuride ellurakendamine.
- Valla ühtse identiteedi kujundamine ja mulgi kultuuri elujõu tagamine. Mulgi valla kujundamine atraktiivseks külastuse sihtkohaks ja soositud elupaigaks.

11. Arengukava elluviimisega seonduvad riskid ja negatiivsete mõjudega kaasnevate riskide maandamine

Mulgi valla arengukava elluviimisega kaasnevad riskid tulenevad valla sise- ja väliskeskonna arengutest, mis võivad mõjutada arengukavas seatud valla visiooni ja eesmärkide elluviimist ning selle tarvis kavandatud ülesannete ja investeeringute täitmist. Olulisemad mõjud, mille riskide maandamisele tähelepanu pöörata, on järgmised.

- **Poliitilised riskid**

Mulgi valla võimul olev koalitsioon muutub. Arengukavas seatud eesmärgid ja tegevused muudetakse Poliitikute halvad koostöösuhted pärsivad otsustusprotsesse, kokkulepped ei pea ja tegevused võtavad esialgselt kavandatust enam aega. Poliitika on killustunud ja otsused on pigem päevapoliitilised. Napib usaldust valitsuse ja huvigruppide vahel, kavandatu elluviimine takerdub vaidlustesse. Oluline on valla maine kujundamine ja avatud kommunikatsiooni läbiviimine. Riigi poliitiliste prioriteetidega kaasa minemiseks puudub vallavalitsuses konsensus ja ei leita vajalikke vahendeid näiteks energia ja kliimapoliitika elluviimiseks kohalikul tasandil. Julgeolekuriskid seoses sõjaga Ukrainas kasvavad ja ressursse tuleb enam suunata kodanikukaitsesse, elutähtsate teenuste tagamisele ja kriisidega toimetulekule.

Võimalikud tegevused riskide maandamiseks:

- Poliitikute dialoog ning tihe koostöö täitevvoimuga ja elanikega, valla pikaajaliste arengusihthide järgimine ja vajadusel põhjendatud poliitiliste korrektiivide tegemine, otsustega kaasnevate mõjude hindamine ja nendega arvestamine valla juhtimises.
- Avalik arutelu kogukonnas arengukavas seatud eesmärkide täitmise käigust, poliitikute ja ametnike aus ning avatud suhtlemine elanikega ja huvigruppidega, tehtud valikute ja otsuste põhjendamine ning muutustest õigeaegne teavitamine kõigile asjaosalistele.
- Teenistujate kompetentside kasvatamine, nende töö suurem väärtustamine ja usaldamine, vajadusel ekspertteadmise kaasamine otsuste vastuvõtmiseks seisukohtade kujundamisel.
- Valla kommunikatsiooniplaani koostamine, selle elluviimiseks oskuste õpetamine ja järjepideva teabe edastamise ning tagasisidestamise süsteemi loomine.

- Avatud dialoog keskvalitsusega ja koostöö ühishuvide elluviimiseks, lisarahastuse taotlemine riiklikest ja Euroopa Liidu vahenditest.

- **Majanduslikud riskid**

Majanduskasvu jätkuv aeglustumine, inflatsioon, teenuste ja kaupade hindade kallinemine. Kavandatud tegevused ja investeeringud nõuavad lisaraha, milleks vallal eelarvelised vahendid puuduvad. Töökohtade arvu vähenemine, tööpuuduse suurenemine ja sissetulekute langus, mille tagajärjel on vähem maksumaksjaid ja sissetulekud vähenevad, laekumised vallaeelarvesse jäävad kavandatud väiksemaks. Riiklikest vahenditest ja Euroopa Liidu struktuurifondidest kavandatud toetus ei realiseeru soovitud mahus. Kavandatud tegevused tuleb edasi lükata hilisemaks ja tuleb investeeringute prioriteetide järjekorda muuta.

Võimalikud tegevused riskide maandamiseks:

- Konservatiivse valla eelarvestrateegia koostamine, reservide seadmine ja paindliku finantsjuhtimise elluviimine.
- Vallavara ja teiste ressursside säästlik kasutamine, mittevajaliku vara müük, ennekõike investeeringud tulevikus ressursse kokkuhoidvatesse tegevustesse. Rahapuudusel teha kavandatus põhjendatud ja kogukonnaga läbi arutatud korrektiivid arengukavas.
- Valla eelarveväliste vahendite hankimiseks projektitaotluste põhjalik ettevalmistamine ja koostöö usaldusväärsete partneritega, poliitiline lobby olulistele tegevustele kaasfinantseerimise saamiseks riigieelarvest ja Euroopa Liidu struktuurivahenditest.
- Valla poolt osutatavatel teenustel saadava omatulu suurendamine ja selle suunamine abivajajatele teenuste arendamiseks ja kokkuhoidu võimaldavateks investeeringuteks.
- Arengukavas püstitatud eesmärkide ja tegevuste elluviimiseks valla koostöövõrgustiku laiendamine, vahendite hankimine ühisprojektide elluviimiseks eri huvipooltelt.

- **Sotsiaalsed, sh demograafilised riskid**

Mulgi valla elanike arv väheneb ja rahvastik vananeb. Abivajajate arv kasvab ja elanike toimetulekuks on vaja rahalisi vahendeid sotsiaalkaitsele valla eelarves suurendada. Töötuse kasv ja riskirühmade tõrjutus vähendab elanike sotsiaalset sidusust. Abivajajate varajane märkamine ei toimi ja abi ei jõua õigeaegselt sihtrühmani, mistõttu elanike turvatunne langeb. Teenuste hinna kallinemine nõuab vallaeelarvest lisarahastamist. Vajadus on teatud teenuste osas tõsta elanike omaosalust teenuse hinna katmisel. Kasvab inimeste stress ja vaimne pinge, mis mõjutab igapäevast toimetulekut ja inimeste tervist.

Võimalikud tegevused riskide maandamiseks:

- Elanike tagasirände soodustamine ja töökohtade kohapeal olemasolu soosimine. Valla maine kasvatamine ja turundustegevuse aktiivsemaks muutmine.

- Abivajaduse varajase märkamise ja ennetavate tegevuste tähtsustamine, kogukonnatöö võimestamine ja kogukondade sotsiaalsele sidususele suurema tähelepanu pööramine.
 - Teenuste/toodete osutamise ja arendamine vajaduspõhisemaks ja bürokraatiavabamaks muutmine, kiire ja juhtumipõhine abi osutamine.
 - Abivajajate julgustamine sotsiaalvõrgustikku pöörduma, riskirühmade psühholoogiline nõustamine pereelu, toimetuleku, tööõiguse ja ettevõtluse alal, töötute koolitamine, e-teenuste osutamise laiendamine;
 - sõjapgenikega süstemaatiline töö läbiviimine, nende vajaduste tundmine ja abivajaduse pakkumine;
- **Looduse ja elukeskkonnaga seotud riskid**

Kliimamuutused seavad ohtu elanike elu, tervise ja vara, millega kaasneb vajadus enam investeerida riskide maandamisse, võivad kasvada kahjude hüvitamiseks. Tarbijalik ja hoolimatu käitumine looduskeskkonna suhtes võivad põhjustada keskkonnaseisundi olulise halvenemise. Vajalik on investeerida ressursside taaskasutusse ja ohu ilmnemisel olla valmis kriisidele kiireks reageerimiseks. Tehnoloogiate areng ja uute lahenduste kasutuselevõtt igapäevases elukorralduses suurendab inimlike eksimustega või pahatahtlikkusega seotud riske. Elukeskkonna kvaliteedi parandamiseks kavandatud investeeringud on kompleksed ja vajavad eri osapoolte koostööd, et vähendada inimtegevuse negatiivset mõju.

Võimalikud tegevused riskide maandamiseks:

- Keskkonna- ja tehnoloogia kasutamisega kaasnevate riskide teadvustamine ja keskkonda hoidva käitumise propageerimine, keskkonnajärevalve nõudlikkuse suurendamine.
 - Säästva arengu põhimõtete järgimine, regulaarne valla keskkonnaseire läbiviimine, asjakohase ja tõese informatsiooni õigeaegne ning võimalikult kiire elanikele kättesaadavaks tegemine.
 - Kriisiõppuste läbiviimine, elutähtsate teenuste osutamiskindluseks vajalike kompetentside kasvatamine ja investeeringute tegemine, hädaolukordadeks valmisoleku suurendamine.
 - Valmisoleku suurendamine abivajadusele reageerimiseks (kiirabi, tuletõrje, vetelpääste), koostöö jõustruktuuridega (politsei, kaitseliit) ning vabatahtlike ühendustega, kodanikeühenduste aktiivsuse toetamine (näiteks naabrivalve).
- **Valla asutuste töökorralduse ja piirkondade tasakaalustatud arenguga seotud riskid**

Arengukava elluviimisel on kesksel kohal võrgustikupõhine juhtimine, mis eeldab töötajatelt vajalikke kompetentse, tööde läbiviimise koordineeritust eri valdkondade vahel. Mulgi valla asustussüsteemi tasakaalustatud arengu tagamine ja piirkondlike huvidega arvestamine lähtuvalt valla terviku arengust. Töötajate motivatsioonilanguse põhjuseks võib olla madal palgatase, vähene kaasatus otsustusprotsessidesse ja vajalike muudatuste elluviimise aeglus. Avaliku ruumi

kvaliteedi parandamine koosloomes elanikega. Avalike teenuste kättesaadavuse miinimumnõuete seadmine arvestades elanike ruumilist paiknemist ja teenuste tarbimise esmavajadusi.

Võimalikud tegevused riskide maandamiseks:

- Valla juhtimise kvaliteedi kasvatamine, teenistujate koolitamine, ühtse meskonnatöö kujundamine ja töö tulemuslikkust hindava motivatsioonisüsteemi rakendamine ja pühendumuse kasvatamine.
- Valla üldplaneeringu elluviimine ja investeringud taristusse, et tagada elanikele ühendused ja eluks vajalike teenuste kättesaadavus kohtadel.
- Valla asustuse tasakaalustatud arendamine võttes arvesse muutusi elanikkonnas ja vajadusi investeringutesks, tagada valla miljööväärtus.
- Toetada kohalikke initsiatiive elukeskkonna parandamisel ja kogukondade sotsiaalse sidususe loomisel. Laiendada külaliikumise kandepinda ja võimalusel delegeerida avalike teenuste osutamist kohtadele. Kogukonnateenuste arendamine.
- Viia läbi valla kõiki piirkondi tutvustavaid mainesündmusi, turundada võimalusi elamiseks ja töökohtade loomiseks, teha jõupingutusi investeringute saamiseks valla eri piirkondade arenguks.

Arengukava elluviimise käigus on oluline tagada valla sihipärane juhtimine ja tegeleda riskide maandamisega, et saavutada arengukavas püstitatud eesmärgid.

12. Arengukava elluviimise seire ja uuendamine

Mulgi valla arengukava kehtestab Mulgi Vallavolikogu. Arengukava elluviimist ja täitmise seiret korraldab Mulgi Vallavalitsus koostöös oma allasutuste, kogukondade ja partneritega. Iga-aasta 1. maiks koostatakse valla arengukava täitmise seirearuanne, mis on osa valla lõppenud aasta majandusaasta aruandest. Seire käigus antakse hinnang arengukava täitmise tulemustele ja vajadusel tehakse ettepanekud dokumendi ajakohastamiseks. Muutuste sisseviimise käigus viiakse vajadusel läbi arengukava teemal avalikke koosolekuid, kuhu kutsutakse erinevad huvirühmad. Seire aruanne koos muudatuseettepanekutega kinnitatakse vallavalituse poolt ning esitatakse volikogule seisukoha kujundamiseks valla arengukava muutmise vajaduse üle otsustamiseks koos eelarvestrateegia koostamisega. Arengukava muutmisel lähtutakse rulluva planeerimise põhimõttest, kus planeerimisperiod on neli plus üks aasta. Ajakohastatud valla arengukava esitab Mulgi Vallavalitsus Mulgi Vallavolikogule kinnitamiseks hiljemalt 1. septembriks.

Ajakohastatud arengukava kinnitab Mulgi Vallavolikogu vastavalt Kohaliku omavalituse korralduse seaduses toodud tähtajale igal aastal hiljemalt 15. oktoobriks. Enne kinnitamist pannakse Mulgi valla arengukava terviktekst avalikule väljapanekule vastavalt Mulgi vallas kehtivale korrale.